

OR. 5316.11.2018

Załącznik Nr 3 do Regulaminu udzielania
zamówień publicznych
w Urzędzie Gminy w Radziechowach – Wieprzu

Nr sprawy
OR. 271.1.12.2018

Wieprz, dnia 26.02.2018r.

Gmina Radziechowy –Wieprz
NIP: 553 16-88-486
Adres: Wieprz 700, 34-381 Radziechowy
Zamawiający

**ZAPROSZENIE DO WZIĘCIA UDZIAŁU W POSTĘPOWANIU
O UDZIELENIE ZAMÓWIENIA
O WARTOŚCI PONIŻEJ 30.000 EURO**

W związku z wszczęciem postępowania o udzielenie zamówienia o wartości poniżej kwoty określonej w art. 4 pkt. 8 ustawy z dnia 29 stycznia 2014r., Prawo Zamówień Publicznych (tj. Dz. U. 2015. poz. 2164 z późn. zm.)

Zapraszam do wzięcia udziału

w postępowaniu na realizację zamówienia na następujące zadanie:

Podwieszenie 1szt. oprawy oświetleniowej LED na ul. Leśnej w Radziechowach.

2. Szczegółowy opis zamówienia:

Proszę o podanie kosztu brutto wykonania usługi podwieszenia 1szt. oprawy oświetleniowej typu LED 70W w Radziechowach na ul. Leśnej.

- oferent kalkulując ofertę powinien uwzględnić wszystkie koszty (materiał, robocizna, dokumentacja) w związku z wykonywaną usługą.
- w załączeniu mapka poglądowa z naniesioną lokalizacją planowanej do podwieszenia oprawy oraz warunki przyłączeniowe.

3. Warunki udziału w postępowaniu oraz opis sposobu oceny spełnienia warunków:

O zamówienie mogą ubiegać się Wykonawcy, którzy:

- posiadają uprawnienia do wykonywania przedmiotu zamówienia (wpis do właściwego rejestru lub wpis do ewidencji działalności gospodarczej, potwierdzając, iż Wykonawca prowadzi działalność w zakresie wykonywania prac objętych zamówieniem)
- posiadają niezbędną wiedzę i doświadczenie do wykonywania zadania,

- dysponują osobami zdolnymi do wykonania zamówienia.

4. Miejsce i termin składania ofert:

Ofertę cenową należy złożyć w wersji papierowej w siedzibie Zamawiającego tj. w sekretariacie Urzędu Gminy Radziechowy –Wieprz, Wieprz 700 lub w wersji elektronicznej na adres: ug@radziechowy-wieprz.pl do 12.03.2018r DO GODZINY 15.00

5. Kryteria oceny ofert:

Najkorzystniejsza oferta zostanie wybrana w oparciu o poniższe kryteria:

a) **Najniższa cena 100 %**

6. Informacje dodatkowe:

6.1. Osoba do kontaktu z oferentami :Krzysztof Figura

6.2. Przewidywany termin wykonania zadania : do 90 dni od podpisania umowy z wykonawcą

6.3. Zamawiający zastrzega sobie prawo do rezygnacji z zamówienia bez podania przyczyny oraz bez wyboru którejkolwiek z ofert.

6.4. W załączeniu warunki przyłączeniowe oraz mapka poglądowa z naniesioną lokalizacją miejsca na podwieszenie oprawy.

WÓJT GMINY

mgr inż. Maciej Milek

Zaloguj

Wniosek o zaliczenie konta

Serwis

e-mapa

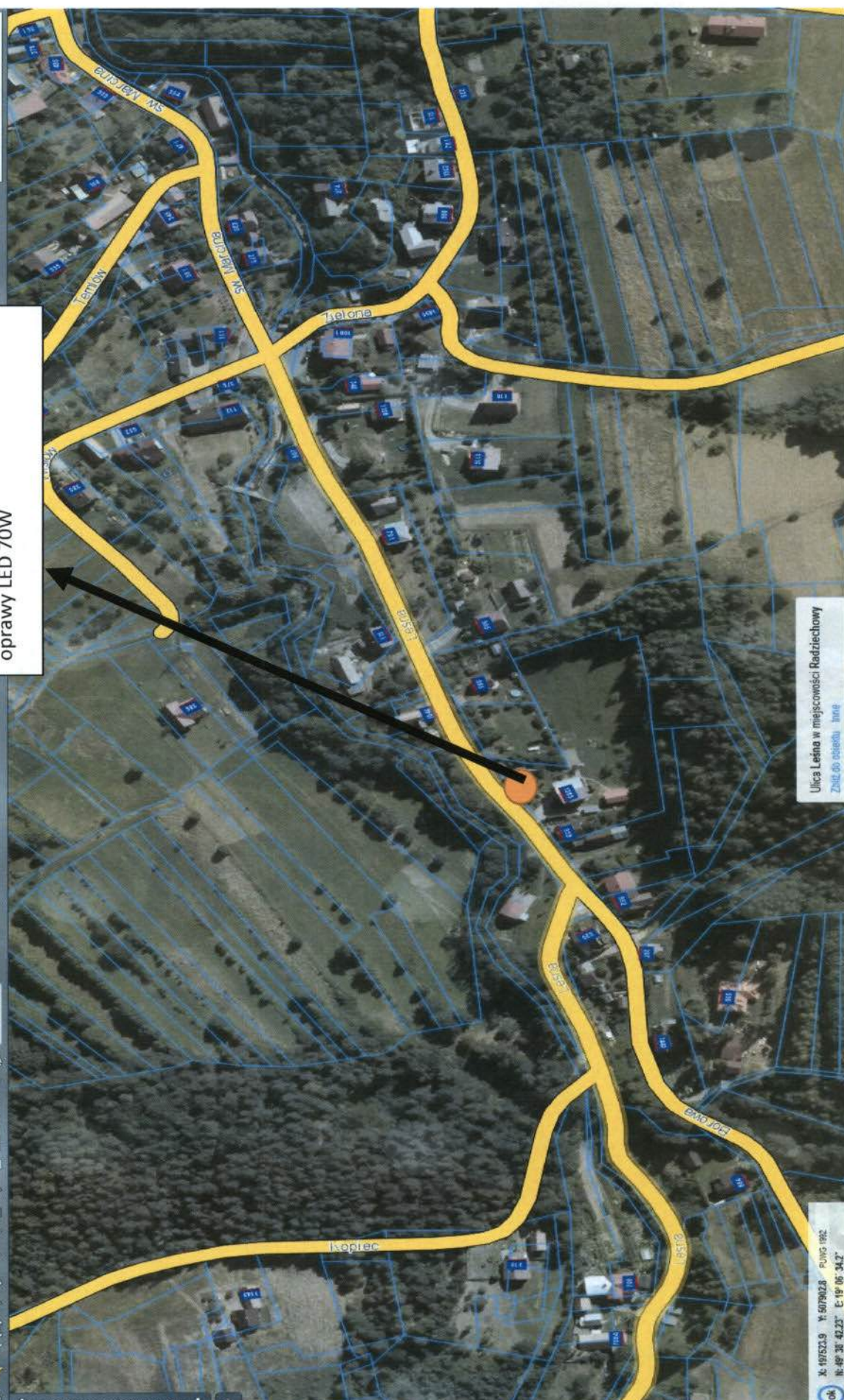
Szukaj

Istniejący słup energetyczny na którym planowane jest podwieszenie oprawy LED 70W

Urząd Gminy Radziechowy-Wieprz

System informacji Przestrzennej

Inwestycje



Ulica Leśna w miejscowości Radziechowy
Zobacz dookoła

N: 49° 38' 42.23" E: 19° 06' 34.27"
N: 49° 38' 42.23" E: 19° 06' 34.27"

Adres do korespondencji:
TAURON Obsługa Klienta sp. z o.o.
ul. Lwowska 23
40-389 Katowice

info@tauron-dystrybucja.pl
Infolinia: +48 32 606 0 616

URZĄD GMINY
Radziechowy-Wieprz

wpł.
dn.

12-02-2018

Nr

1471/18

podpis

e

z



TAURON
DYSTRYBUCJA

Bielsko-Biała, dn. 07.02.2018 r.
TD/OBB/OMP/2018-02-07/0000023
1009085001

1009073158



Gmina Radziechowy-Wieprz
Wieprz 700
34-381 Radziechowy

Dotyczy: wniosku o określenie warunków przyłączenia do istniejącej sieci oświetlenia ulicznego 1 lampy oświetleniowej w Radziechowach

W odpowiedzi na Państwa wniosek o określenie warunków przyłączenia do sieci dystrybucyjnej dla odbiorców energii elektrycznej z dnia 29-01-2018r. dotyczący zabudowy oprawy oświetleniowej na terenie Gminy Radziechowy-Wieprz informujemy, że istnieje możliwość podłączenia dodatkowej oprawy w ramach istniejącej mocy przyłączeniowej:

Radziechowy ul. Leśna WP 007893

Stacja transformatorowa nr 40071 Radziechowy 8 Kopiec, układ sieci TT - inwestycja wymaga zabudowania na istniejącym słupie oprawy o łącznej mocy max 200 W oraz wpięcia instalacji do istniejącego obwodu oświetleniowego. Informujemy, że moc przyłączeniowa punktu zapalania zasilanego ze ST nr 40071 wynosi 5 kW.

Jednocześnie informujemy:

1. Dodatkowe oprawy należy zasilć przewodem poprzez bezpiecznik słupowy - typ i przekrój przewodów oraz typ i wartość zabezpieczenia określi projektant.
2. Ochrona przeciwporażeniowa dodatkowa dla urządzeń oświetlenia ulicznego może być realizowana poprzez szybkie wyłączenie zasilania lub wykonanie urządzeń w II klasie ochronności. Przy czym:
 - Jeżeli w układzie TT samoczynnego wyłączenia zasilania dokonują zabezpieczenia nadprądowe, a połączeniami wyrównawczymi głównymi są objęte wszelkie części przewodzące obce w zasięgu instalacji, to można przyjąć największy dopuszczalny czas wyłączenia, jak dla układu TN.
 - Urządzenie wykonane w II klasie ochronności musi spełniać następujące warunki:
 - urządzenie oświetleniowe o izolacji wzmocnionej lub podstawowej i dodatkowej, która zapewnia zarówno ochronę przed dotykiem bezpośrednim, jak i pośrednim. Połączenie obudowy urządzenia z przewodem ochronnym uziemiającym jest zabronione.
 - przewody zasilające urządzenie wykonane w podwójnej izolacji na napięcie 750V.
 - złącze słupowe wykonane w II kl. Izolacji.
3. Granicą własności urządzeń są zaciski prądowe w kierunku instalacji odbiorcy w miejscu podłączenia dobudowanego obwodu oświetleniowego lub oprawy.
4. Przewód zasilający i oprawy należy oznaczyć zgodnie z wymogami obowiązującymi w TAURON Dystrybucja S.A. Oddział w Bielsku-Białej:

- Oznacznik do obcego urządzenia winien być mocowany za pomocą opasek zaciskowych z tworzywa odpornego na UV. Pole opisowe oznacznika o wymiarach około 40x70 mm w kolorze białym lub innym jasnym,
 - Miejscem oznakowania winny być w przypadku opraw oświetleniowych – wysięgnik lub oprawa, w przypadku przewodów i kabli – przy wyjściu ze stacji transformatorowej lub punktu zapalania o ile obwód oświetlenia w całości jest obcy, a w pozostałych przypadkach w miejscu podziału własności.
5. Wybudowane urządzenia (tj. oprawa, przewód, słup, bezpiecznik) pozostają na majątku inwestora.
 6. W przypadku wykorzystania do zabudowy urządzeń słupów, konstrukcji będących naszą własnością za dodatkowe oprawy oraz przewody zasilające zostanie naliczona opłata zgodnie z umową najmu.
 7. Prace związane z podłączeniem przedmiotowych opraw winien wykonać wykonawca posiadający odpowiednie kwalifikacje.
 8. Szczegóły prac i związanych z nimi dopuszczeń do prac na urządzeniach energetycznych, wykonawca zobowiązany jest ustalić z TAURON Dystrybucja S.A. Oddział w Bielsku-Białej Region SN i nN Żywiec.
 9. Przed przystąpieniem do prac należy opracować dokumentację techniczną na zakres obejmujący dobudowę opraw, zawierającą w szczególności zaznaczoną na mapie zasadniczej lokalizację budowanych urządzeń oraz wykaz użytych materiałów, którą należy uzgodnić z TAURON Dystrybucja S.A. Oddział w Bielsku-Białej Wydział Przygotowania i Rozliczeń ul. Filarowa 18, 43-300 Bielsko-Biała.
 10. Ponadto, wykonanie w/w prac należy zgłosić do sprawdzenia technicznego dostarczając dokumentację powykonawczą.
 11. Wszelkich dodatkowych informacji w sprawie udzielią pracownicy Wydziału Przygotowań i Rozliczeń, którzy odpowiadają za koordynację prac związanych z oświetleniem ulicznym.

W związku z powyższym informujemy, że wniosek złożony w Wydziale Przyłączeń pozostawiamy bez rozpatrzenia.

TAURON Dystrybucja S.A.

Oddział w Bielsku-Białej

Wydział Przyłączeń

Koordinator ds. Przyłączeń

Jarosław Janosz