

HARMONOGRAM ODBIORU ODPADÓW Z GMINY RADZIECHOWY WIEPRZ W ROKU 2016

	BALAST (ST)										BALAST (BZ)					
	JUSZCZYNA		PRZYBĘDZA		RADZIECHO WY (prawa strona)		RADZIECHO WY (lewa strona)		BRZUŚNIK		WIEPRZ				BYSTRA	
styczeń	Wt	12	Pn	11	Cz	21	Pt	22	Śr	13	Pn	18	Wt	19	Pt	22
luty	Wt	09	Pn	08	Cz	18	Pt	19	Śr	10	Pn	15	Wt	16	Pt	19
marzec	Wt	08	Pn	14	Cz	17	Pt	18	Śr	09	Pn	14	Wt	15	Pt	18
kwiecień	Wt	12	Pn	11	Cz	21	Pt	22	Śr	13	Pn	18	Wt	19	Pt	22
maj	Wt	10	Pn	09	Cz	19	Pt	20	Śr	11	Pn	16	Wt	17	Pt	20
czerwiec	Wt	07	Pn	13	Śr	15	Cz	16	Śr	08	Pn	20	Wt	21	Pt	24
lipiec	Wt	12	Pn	11	Cz	21	Pt	22	Śr	13	Pn	18	Wt	19	Pt	22
sierpień	Wt	09	Pn	08	Cz	18	Pt	19	Śr	10	Wt	16	Śr	17	Pt	19
wrzesień	Wt	13	Pn	12	Cz	22	Pt	23	Śr	14	Pn	19	Wt	20	Pt	23
październik	Wt	11	Pn	10	Cz	20	Pt	21	Śr	12	Pn	17	Wt	18	Pt	21
listopad	Wt	15	Pn	14	Cz	17	Pt	18	Śr	09	Pn	21	Wt	22	Pt	25
grudzień	Wt	13	Pn	12	Cz	22	Pt	23	Śr	14	Pn	19	Wt	20	Pt	23

	POPIÓŁ (ST)										POPIÓŁ (BZ)					
	JUSZCZYNA		PRZYBĘDZA		RADZIECHO WY (prawa strona)		RADZIECHO WY (lewa strona)		BRZUŚNIK		WIEPRZ				BYSTRA	
styczeń	Wt	19	Pn	18	Cz	28	Pt	29	Śr	20	Śr	27	Cz	28	Pt	29
luty	Wt	16	Pn	15	Cz	25	Pt	26	Śr	17	Śr	24	Cz	25	Pt	26
marzec	Wt	15	Pn	21	Cz	24	Pt	25	Śr	16	Śr	23	Cz	24	Pt	25
kwiecień	Wt	19	Pn	18	Śr	27	Cz	28	Śr	20	Śr	27	Cz	28	Pt	29
maj	Wt	17	Pn	16	Śr	25	Śr	25	Śr	18	Pn	23	Wt	24	Śr	25
czerwiec	Wt	14	Wt	21	Cz	23	Cz	23	Wt	21	Śr	28	Cz	29	Pt	30
lipiec	Wt	19	Pn	18	Pt	29	Pt	29	Pn	18	Śr	27	Cz	28	Pt	29
sierpień	Śr	17	Wt	16	Wt	30	Wt	30	Wt	16	Śr	24	Cz	25	Pt	26
wrzesień	Śr	21	Pn	19	Cz	29	Cz	29	Pn	19	Śr	28	Cz	29	Pt	30
październik	Wt	18	Pn	17	Cz	27	Pt	28	Śr	19	Śr	26	Cz	27	Pt	28
listopad	Wt	22	Pn	21	Cz	24	Pt	25	Śr	16	Pn	28	Wt	29	Śr	30
grudzień	Wt	20	Pn	19	Cz	29	Pt	30	Śr	21	Śr	28	Cz	29	Pt	30

	SELEKTYWNA (PP)													
	JUSZCZYNA		PRZYBĘDZA		RADZIECHOWY		BRZUŚNIK		WIEPRZ				BYSTRA	
styczeń	Wt	19	Pn	18	Śr - Pt	20 - 22	Cz	28	Pn	25	Wt	26	Śr	27
luty	Wt	09	Pn	08	Śr - Pt	10 - 12	Cz	25	Pn	22	Wt	23	Śr	24
marzec	Wt	08	Pn	07	Śr - Pt	9 - 11	Cz	24	Pn	21	Wt	22	Śr	23
kwiecień	Wt	05	Pn	04	Śr - Pt	6 - 8	Cz	21	Pn	18	Wt	19	Śr	20
maj	Wt	10	Pn	09	Śr - Pt	11 - 13	Cz	19	Pn	16	Wt	17	Śr	18
czerwiec	Wt	07	Pn	06	Śr - Pt	8 - 10	Cz	23	Pn	20	Wt	21	Śr	22
lipiec	Wt	05	Pn	04	Śr - Pt	6 - 8	Cz	21	Pn	18	Wt	19	Śr	20
sierpień	Wt	09	Pn	08	Śr - Pt	10 - 12	Cz	25	Pn	22	Wt	23	Śr	24
wrzesień	Wt	06	Pn	05	Śr - Pt	7 - 9	Cz	22	Pn	19	Wt	20	Śr	21
październik	Wt	04	Pn	03	Śr - Pt	5 - 7	Cz	20	Pn	17	Wt	18	Śr	19
listopad	Wt	15	Pn	14	Śr - Pt	16 - 17	Cz	24	Pn	21	Wt	22	Śr	23
grudzień	Wt	06	Pn	05	Śr - Pt	7 - 9	Cz	22	Pn	19	Wt	20	Śr	21

WIEPRZ -balast i popiół

Pierwszy dzień:

- | | |
|------------|--|
| 1 samochód | Dzielnice: Nowy Dwór, Stary Dwór, ul.: od Żywieckiej w stronę Grojca do ul. Leśnej, + ul. Żywiecka lewa strona od Żywca do ulicy Leśnej, |
| 2 samochód | prawa strona od ul. Granicznej do ul. Wodnej, Łukowej i Zielonej, + ul. Żywiecka prawa strona od Żywca. |

Drugi dzień

- | | |
|------------|--|
| 1 samochód | Lewa strona od Łukowej do Zagórczańskiej, + ulice od strony Juszczyń, + ul. Żywiecka lewa strona od Żywca od ul. Leśnej do końca tej strony. |
|------------|--|

Wywóz odpadów jest realizowany przez:

(ST) - SANIT-TRANS SP. Z O.O., TEL. 33 815 79 74 LUB 515 340 678

(BZ) - BESKID-ŻYWIEC SP. Z O.O., TEL. 33 860 22 71

(PP) - PIOTR-PLAST, TEL. 515 340 678

- Pojemniki i worki na odpady muszą być wystawione przed posesję w dniu odbioru, przed godziną 7.00 rano.

- Gorący popiół nie jest odbierany

Harmonogram dostępny również na stronie: www.sanittrans.pl

**UCHWAŁA NR XXIII/130/16
RADY GMINY RADZIECHOWY-WIEPRZ**

z dnia 15 kwietnia 2016 r.

w sprawie przyjęcia programu rozwoju Gminy Radziechowy - Wieprz na lata 2016 - 2026

Na podstawie art. 18 ust. 2 pkt 6a ustawy z dnia 8 marca 1990 r. o samorządzie gminnym (t.j. Dz. U. z 2016 r., poz. 446)

Rada Gminy Radziechowy - Wieprz uchwala, co następuje:

§ 1.

Przyjmuje się program rozwoju Gminy Radziechowy - Wieprz na lata 2016 - 2026 w brzmieniu stanowiącym załącznik do niniejszej uchwały.

§ 2.

Traci moc uchwała nr XXIII/105/04 Rady Gminy Radziechowy - Wieprz.

§ 3.

Wykonanie Uchwały powierza się Wójtowi Gminy Radziechowy - Wieprz.

§ 4.

Uchwała wchodzi w życie z dniem podjęcia.

Przewodniczący Rady Gminy
Radziechowy - Wieprz

Piotr Piela

Program rozwoju Gminy Radziechowy-Wieprz na lata 2016-2026



**Urząd Gminy
Radziechowy-Wieprz**

***„Żeglarz, który nie wie dokąd płynie,
nigdy nie będzie miał pomyslnych wiatrów”***

Seneka

Kwiecień 2015

Spis treści:

Wprowadzenie	str.4
1. Ogólna charakterystyka gminy	str.4
1.1 Położenie i podział administracyjny gminy	str.4
1.2 Struktura funkcjonalno-przestrzenna	str.7
1.3. Zasoby naturalne	str.10
1.3.1. Ochrona środowisk	str.11
A. Obszary chronione	str.11
B. Pomniki przyrody.....	str.12
1.3.2. Zasoby dziedzictwa kulturowego i zabytków.....	str.13
A. Wpisane do rejestru zabytków.....	str.13
B. Obiekty ujęte w gminnej ewidencji zabytków.....	str.13
C. Kapliczki przydrożne	str.13
D. Dobra kultury współczesnej.....	str.13
E. Stanowiska archeologiczne.....	str.14
2. Diagnoza aktualnej sytuacji społeczno-gospodarczej gminy.....	str.14
2.1. Sfera społeczna.....	str.14
2.1.1. Demografia	str.14
2.1.2. Oświata i edukacja	str.17
2.1.3. Uczestnictwo w kulturze	str.22
2.1.4. Aktywność obywatelska.....	str.23
2.1.5. Bezpieczeństwo publiczne	str.27
2.1.6. Pomoc społeczna	str.28
2.1.7. Ochrona zdrowia.....	str.32
2.2. Strefa gospodarcza	str.33
2.2.1. Bezrobocie i rynek pracy.....	str.33
2.2.2. Struktura podmiotów gospodarczych.....	str.37
2.2.3. Turystyka.....	str.39
3. Wyposażenie w infrastrukturę	str.41
3.1. Infrastruktura techniczna	str.41
3.2. Infrastruktura społeczna	str.47
3.3 Obiekty sportowo-rekreacyjne ogólnodostępne	str.50
3.4 Budynki użyteczności publicznej	str.56
4. Budżet gminy.....	str.63
4.1.Dochody	str.63

4.2. Wydatki	str.65
5. Analiza SWOT	str.66
6. Misja i wizja	str.70
6.1. Misja Gminy Radziechowy-Wieprz.....	str.70
6.2. Wizja Gminy Radziechowy-Wieprz.....	str.71
7. Cele strategiczne, operacyjne, kierunki działań	str.71
8. Zadania zgłoszone	str.80
9. Zgodność z dokumentami strategicznymi	str.85
10. Konsultacje społeczne	str.94
10.1. Omówienie ankiety dotyczącej rozwoju gminy	str.94
11. Źródła finansowania realizacji zadań.....	str.97
12. Współpraca z partnerami	str.97
12.1. Współpraca transgraniczna w ramach Euroregionu Beskidy.....	str.97
12.2. Współpraca z podmiotami krajowymi i zagranicznymi.....	str.100
12.3. Partnerstwo publiczno-prywatne.....	str.100
13. Monitoring i ewaluacja.....	str.102
14. Bibliografia	str.102

Wprowadzenie

Program Rozwoju Gminy Radziechowy-Wieprz jest dokumentem, który określa kierunki, w jakich powinna zmierzać gmina w sferze społecznej, gospodarczej, edukacyjnej, kulturalnej i ekologicznej aby zapewnić sobie stały, zrównoważony rozwój oraz poprawę warunków życia swoich mieszkańców. Ustalenia tego programu będą stanowić merytoryczną podstawę do prowadzenia długookresowej i zrównoważonej polityki rozwoju Gminy Radziechowy-Wieprz, a także ubiegania się o zewnętrzne środki finansowe (w tym z Unii Europejskiej), na współfinansowanie zamierzonych przedsięwzięć. Niniejszy dokument służy wytyczeniu jasnej i przejrzystej ścieżki długofalowych, kompleksowych działań dążących do całościowego, równomiernego rozwoju obszaru Gminy Radziechowy-Wieprz. Jak każdy dokument planistyczny, tak i ten Program analizuje i diagnozuje aktualną sytuację, identyfikuje problemy, ocenia potrzeby oraz określa kierunki działań zmierzających do poprawy stanu istniejącego. Sformułowanie w Programie celów strategicznych dla gminy pozwala na skoncentrowanie środków i zasobów na najważniejszych działaniach, które zapewnią osiągnięcie założonej wizji gminy.

1. Ogólna charakterystyka gminy

1.1 Położenie i podział administracyjny gminy

Gmina Radziechowy-Wieprz jest położona w południowej części województwa śląskiego w centrum powiatu żywieckiego. Dokumentowany obszar Gminy o powierzchni 65 km² graniczy z pozostałymi gminami powiatu, od północy z Lipową, Żywcem i Świnną, od wschodu z Jeleśnią, od południa z Węgierską Górką i Milówką natomiast od zachodu, na niewielkim odcinku w rejonie Malinowskiej Skały, z górskim obszarem gminy Wiśla. Obszar gminy zlokalizowany jest na północno-zachodnich obrzeżach Beskidu Żywieckiego oraz południowo-wschodnich obrzeżach Beskidu Śląskiego, rozdzielonych doliną rzeki Soły, przebiegającą południkowo przez centralną część gminy (południowy fragment kotliny żywieckiej).

W ukształtowaniu powierzchni gminy wyodrębnić można:

- zachodnią i południowo-wschodnią część posiadającą rzeźbę górską z wysokimi grzbietami porozcinanymi głębokimi korytami cieków (obejmuje zalesione fragmenty masywu Baraniej Góry, lokalną kulminacją terenu w tej części gminy jest szczyt Magurki Wiślańskiej (1132 m n.p.m.) z odgałęzieniami przebiegającymi szczytami Magurki Radziechowskiej i Morońki),

- część centralną, posiadającą rzeźbę znacznie mniej urozmaiconą, charakteryzującą się szerokimi dolinami i szerokimi grzbietami niewielkich wzniesień.



Rys. 1. Położenie Gminy Radziechowy-Wieprz w Powiecie Żywieckim.



Rys.2. Położenie Gminy Radziechowy-Wieprz w Subregionie Południowym.

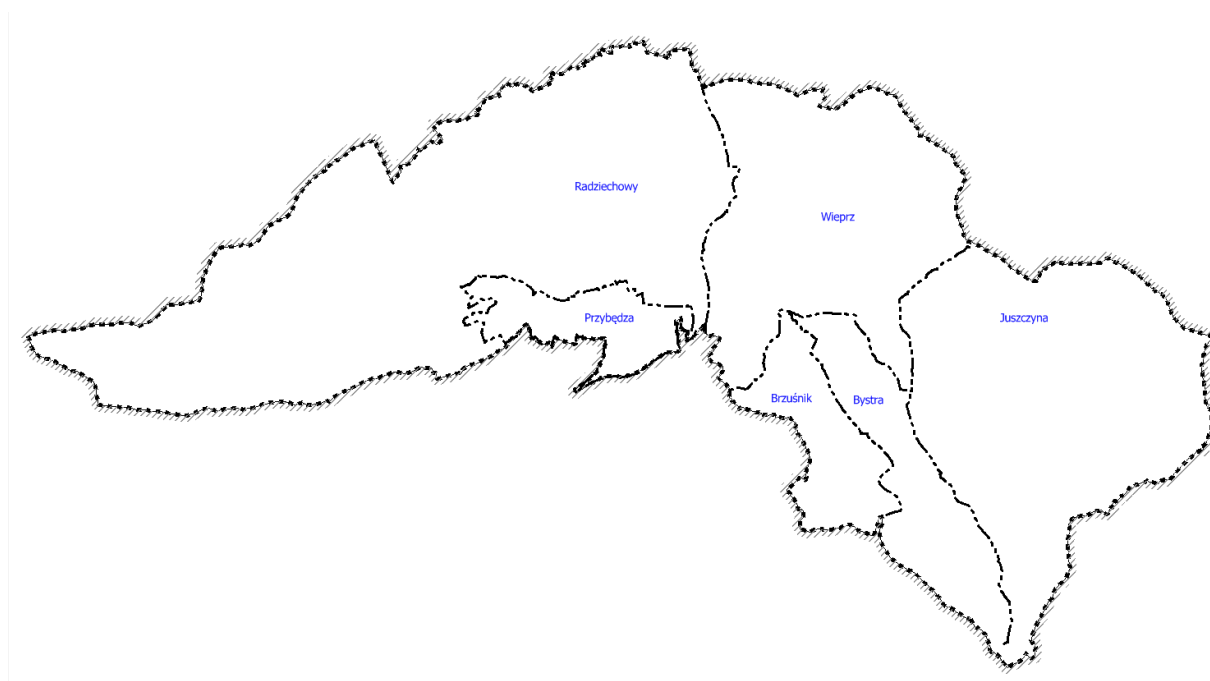
Zgodnie z podziałem Polski na jednostki fizyczno-geograficzne ten obszar zaliczany jest do:

- prowincji: Karpaty Zachodnie z Podkarpaciem,
- podprowincji: Zewnętrzne Karpaty Zachodnie,
- makroregionu: Beskidy Zachodnie,
- mezoregionu: Kotlina Żywiecka - centralna część gminy,
- mezoregionu: Beskid Śląski - wschodnia część gminy,
- mezoregionu: Beskid Żywiecki - zachodnia część gminy.

Na terenie Gminy znajduje się 6 sołectw: Brzuśnik, Bystra, Juszczyna, Przybędza, Radziechowy, Wieprz.

Tab.1. Powierzchnie poszczególnych sołectw.

Sołectwo	Powierzchnia w ha.
Radziechowy	2659,0177
Przybędza	258,8618
Wieprz	1192,9924
Juszczyna	1566,8553
Bystra	468,1754
Brzuśnik	328,6747
Razem	6474,5773



Rys.3. Podział Gminy Radziechowy-Wieprz na sołectwa – mapa

1.2. Struktura funkcjonalno-przestrzenna

Obecny układ przestrzenny gminy jest wypadową rozwoju historycznego, warunków naturalnych środowiska i wtórnie rozwiniętego układu komunikacyjnego, wokół którego wykształciły się ciągi zabudowy.

Gmina wyraźnie podzielona jest na dwie części przez rozległą dolinę Soły. Przebiegają tędy ponadlokalne trasy komunikacji drogowej i kolejowej oraz rozciągają się tereny rolne.

Układ przestrzenny wszystkich wsi jest podobny i wyraźnie nawiązuje do morfologii terenu.

Tereny zabudowy koncentrują się w dolinach rzecznych i lokalnych wypłaszczeniach terenu, wzdłuż ciągów komunikacyjnych. W terenach wyżej położonych, gdzie występują znaczne różnice wysokości, zabudowa często ciasno przylega do ciągów komunikacyjnych, natomiast w terenach niżej położonych obszar zabudowany jest szerszy, uzupełniony o zabudowę wzdłuż odnóg dróg głównych.

Sołectwa Radziechowy i Wieprz wyróżnia spośród pozostałych koncentracja usług.

W obu sołectwach wykształciły się lokalne przestrzenie centralne, które stanowią zaplecze usługowe dla wszystkich mieszkańców.

Oba sołectwa mają największy potencjał rozwojowy.

Pozostałe tereny usługowe występują zarówno w sąsiedztwie dróg publicznych, jak i są rozproszone wśród zabudowy mieszkaniowej.

Rozproszony charakter mają także tereny zabudowy usługowo-mieszkaniowej i mieszkaniowo-usługowej. Ze względu na zanik produkcji rolnej, wśród zabudowy mieszkaniowej coraz rzadziej zauważyć można zabudowę zagrodową, natomiast częściej występuje zabudowa o charakterze wyłącznie mieszkalnym lub mieszkaniowo-usługowym. Nierzadko pojawia się też budownictwo letniskowe. Na terenach rolnych, na których zanika użytkowanie rolnicze widoczna stała się naturalna sukcesja.

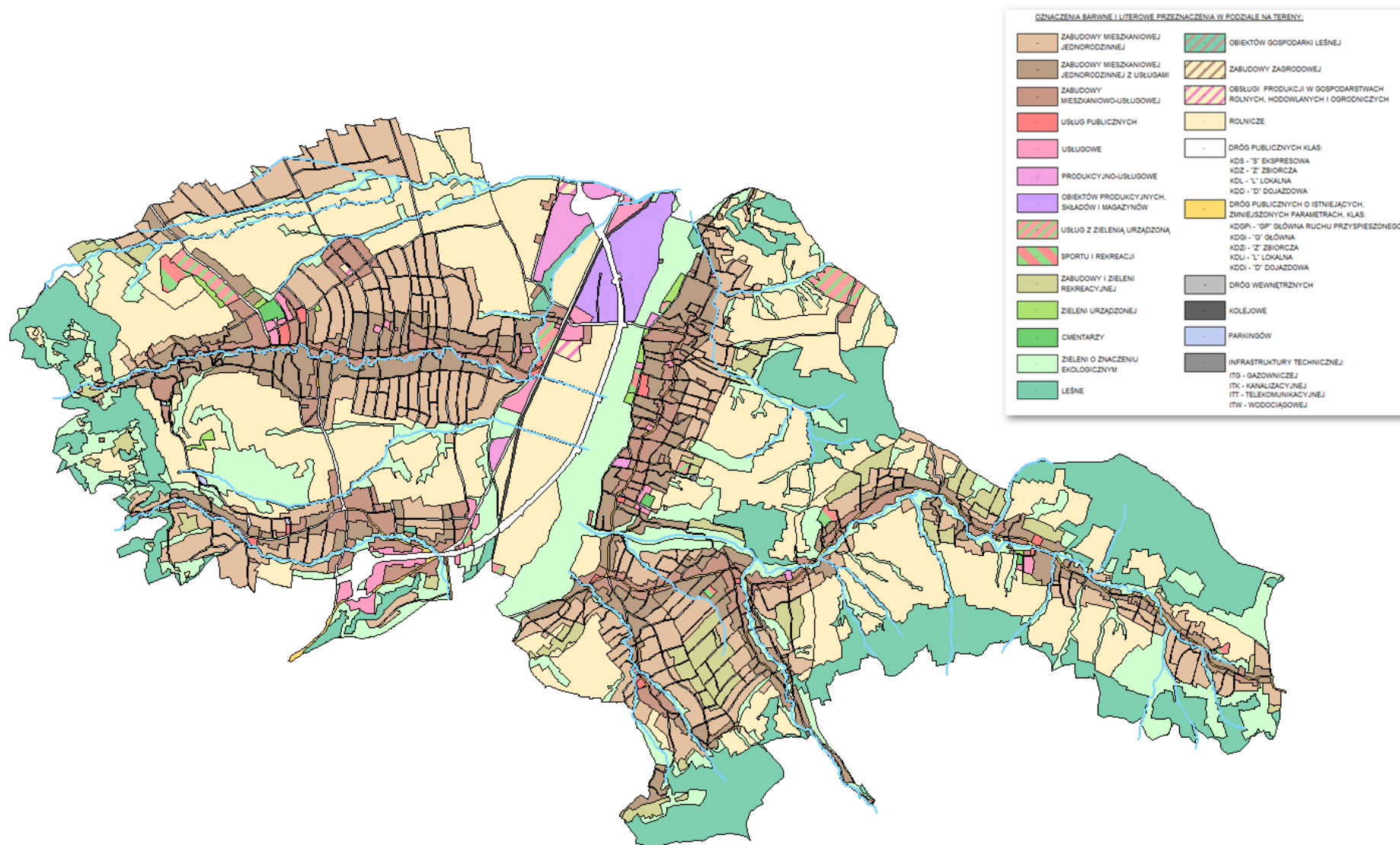
Znaczne tereny pól, łąk i pastwisk, sąsiadujące z terenami leśnymi podlegają obecnie zalesieniom.

Wszystkie sołectwa Gminy Radziechowy-Wieprz posiadają aktualne miejscowe plany zagospodarowania przestrzennego.

Uchwałą Rady Gminy Radziechowy-Wieprz nr XLIII/284/14 z dnia 27 marca 2014 r. przyjęto plan zagospodarowania przestrzennego dla Gminy Radziechowy-Wieprz, w obszarach Radziechowy (o powierzchni 1337ha A), Przybędzy (o powierzchni 264,2ha B), Wieprz-1 (o powierzchni 882,8ha C), Wieprz-2 (o powierzchni 45,76 ha D), Wieprz-3 (o powierzchni 262,9ha E), Brzuśnik (o powierzchni 275,1ha F), Bystra (o powierzchni 174,9ha G), Juszczyzna (o powierzchni 860,7 ha H).

Miejscowy plan zagospodarowania przestrzennego obejmuje cały obszar za wyjątkiem kompleksów leśnych w zachodniej i południowej części gminy, czyli około 37% całej powierzchni.

W obowiązującym miejscowym planie zagospodarowania przestrzennego zabezpieczono 82ha pod działalność przemysłową, w tym 40ha pod Specjalną Strefę Ekonomiczną. Tereny pod budownictwo mieszkalne to 120ha oraz 115ha pod zabudowę rekreacyjną.



Rys.4. Tereny objęte planem zagospodarowania przestrzennego.

1.3. Zasoby naturalne

Wody powierzchniowe

Cały obszar gminy należy do zlewni Soły w jej górnym odcinku. Grzbietami wzniesień przebiegają topograficzne działy wodne III rzędu, oddzielające zlewnie poszczególnych dopływów.

Głównymi lewobrzeżnymi Soły są potoki: Przybędza, Wieśnik, Glinny i Rybny, natomiast głównym dopływem prawobrzeżnym jest potok Juszczyńska. Na tym terenie nieznacznie przeważa odpływ półroczny zimowego, który stanowi 51,5% odpływu rocznego zlewni Soły. W przebiegu odpływu przeważają dwa wezbrania kwietniowe i lipcowe. Sieć wód powierzchniowych uzupełniają stawy hodowlane, których kompleks jest zlokalizowany w północnej części gminy.

Wody podziemne

Cały obszar należy do karpackiego regionu hydrogeologicznego, podregionu zewnętrzno-karpackiego. Wody podziemne występują w utworach fliszowych i kredowych oraz aluwialnych utworach czwartorzędowych, w postaci wód szczelinowych lub szczelinowo – porowych.

Z doliną Soły związany jest Główny Zbiornik Wód Podziemnych o pow. 56 km². Jego zasoby dyspozycyjne szacuje się na 0,125m³/s, wody klasy II. Pod zachodnią częścią gminy znajduje się fragment zbiornika GZWP nr 348, uśredniony zasób dyspozycyjny zbiornika wynosi ok.21m³/d* km², wody zaliczone do I a i I b klasy czystości. Południowo-wschodnią część obszaru gminy obejmuje fragment GZWP nr 445, o zasobności ok.31m³/d* km², występujące tu wody charakteryzują się zmienną zawartością jonów. Zbiornik 348 i 445 znajdują się pod terenami leśnymi i minimalnie narażone są na zanieczyszczenia. Zbiornik w dolinie rzeki Soły jest znacznie bardziej narażony na zanieczyszczenia z uwagi na wpływ wód opadowych, które trafiają do niego po obmyciu okalających go stoków.

Kopaliny

Na terenie sołectwa Radziechowy występuje udokumentowane złożo wapieni cieszyńskich, jednakże ze względu na ochronę występujących tu ostoi roślin nie ma możliwości ich przemysłowego wydobycia.

W obszarze dolin rzecznych występuje kruszywo naturalne w formie żwiru. Wydobycie wymaga zgody RZGW jako administratora cieków.

Lasy

Ogólna powierzchnia lasów na terenie Gminy Radziechowy-Wieprz wynosi ok. 2636ha, co daje wskaźnik lesistości 41%. 468ha to lasy prywatne, pozostałe znajdują się w administracji Lasów Państwowych (Nadleśnictwo Węgierska Górka oraz Nadleśnictwo Jeleśnia). Są to lasy ochronne z uwagi na ich funkcję wodo- i glebochronną. Lasy w obrębie gminy administrowane przez Nadleśnictwo Węgierska wchodzi w skład Leśnego Kompleksu Promocyjnego „Lasy Beskidu Śląskiego”.

1.3.1 Ochrona środowiska

Zachodnia część terenu gminy Radziechowy-Wieprz wchodzi w skład Parku Krajobrazowego Beskidu Śląskiego i jego otuliny, natomiast południowo-wschodnia część gminy leży na terenie Żywieckiego Parku Krajobrazowego. Park Krajobrazowy Beskidu Śląskiego jest obszarem chronionym ze względu na szczególne wartości przyrodnicze, krajobrazowe i kulturowe Beskidu Śląskiego. Celem jego utworzenia jest zachowanie, popularyzacja i upowszechnianie tych wartości, a celem utworzenia otuliny jest zachowanie harmonijnego krajobrazu oraz zabezpieczenie parku przed szkodliwym oddziaływaniem czynników zewnętrznych. Został on utworzony rozporządzeniem Wojewody Bielskiego nr 10/98 z dnia 16 czerwca 1998 r. oraz uchwałą nr XII/79/86 Wojewódzkiej Rady Narodowej z dnia 13.03.1986 r. Dla Żywieckiego parku Krajobrazowego został opracowany Plan Ochrony, zatwierdzony rozporządzeniem Wojewody Bielskiego Nr 8/98 z dnia 15.06.1998r. W dokumentach tych określono cele i zasady ochrony obowiązujące na terenie parków, sposób ich realizacji i kierunki działania w celu zapewnienia warunków ochrony i kształtowania środowiska, przy równoczesnym rozwoju funkcji dydaktyczno – naukowych, turystycznych i rekreacyjnych.

A - Obszary chronione

Na terenie Gminy Radziechowy -Wieprz znajdują się następujące obszary chronione w sieci Natura 2000:

Obszar sieci Natura 2000 – Kościół w Radziechowach (kod obszaru: PLH240007)

Obszar o powierzchni 0,06 ha, położony jest w centralnej części sołectwa Radziechowy, na wysokości 445 m n.p.m. Obszar obejmuje zabudowania kościoła parafialnego pod wezwaniem św. Marcina, z 1663 r. wraz z parafią radziechowską (obiekt wpisany do Państwowego Rejestru Zabytków). Powodem wyznaczenia obszaru Natura 2000 jest największa na Śląsku rozrodzca populacja podkowca małego *Rhinolopus hipposideros* – nietoperza figurującego w załączniku II Dyrektywy Rady 92/43/EWG.

Obszar sieci Natura 2000 - Beskid Żywiecki (kod obszaru: PLH240006).

Obszar o powierzchni 35 276,06 ha, położony jest w Beskidzie Żywieckim, z niewielkimi fragmentami w obrębie Pogórza Śląskiego i w Kotliny Żywieckiej. Większość powierzchni zawiera się w granicach Parku Krajobrazowego Beskidu Żywieckiego, część powierzchni wchodzi ponadto w obręb Leśnego Kompleksu Promocyjnego „Lasy Beskidu Śląskiego”. Obszar rozciąga się w przedziale wysokościowym 349-1534 m n.p.m., przy czym w obrębie Gminy Radziechowy Wieprz przedział ten ograniczony jest do wysokości 450-1132 m n.p.m. Tereny wchodzące w skład obszaru Natura 2000 Beskid Żywiecki w ok. 75% należą do Skarbu Państwa (głównie w zarządzie Lasów Państwowych), pozostałą część stanowią tereny prywatne, gminne i wspólnot gruntowych.

Obszar sieci Natura 2000 - Beskid Śląski (kod obszaru: PLH240005).

Obszar o powierzchni 26 158,59 ha, położony jest w masywie Beskidu Śląskiego, z niewielkimi fragmentami w obrębie Pogórza Śląskiego i w Kotliny Żywieckiej. Większość powierzchni zawiera się w granicach Parku Krajobrazowego Beskidu Śląskiego, jak również Leśnego Kompleksu Promocyjnego „Lasy Beskidu Śląskiego”. Tereny wchodzące w skład obszaru Natura 2000 w ok. 80% należą do Skarbu Państwa (głównie w zarządzie Lasów Państwowych), pozostałą część stanowią tereny prywatne, gminne i wspólnot gruntowych.

B - Pomniki przyrody

Na terenie gminy Radziechowy-Wieprz znajdują się również dwa pomniki przyrody:

Cis pospolity – obwód 155 cm, wys. 15 m, wiek ok. 600 lat; lokalizacja: miejscowość Brzuśnik, na terenie prywatnej posesji, w ogrodzie pośród zabudowań - naprzeciw budynku mieszkalnego nr 66. Podstawa prawna powołania: Rozporządzenie nr3/93 Wojewody Bielskiego z dn. 08.10.1993 r.

Buk zwyczajny – obwód 410 cm, wys. 25 m; lokalizacja: miejscowość Juszczyzna w okolicy domu nr 85, w sąsiedztwie pastwiska, na brzegu drogi dojazdowej do pól. Podstawa prawna powołania: Rozporządzenie nr2/96 Wojewody Bielskiego z dn. 04.03.1996 r.

Odnośnie użytków ekologicznych udokumentowane stanowiska najcenniejszych elementów flory są proponowane do ochrony w formie dwóch użytków ekologicznych. Są to „Spodki” na południowych zboczach Grojca i „Matyska” na południowych zboczach góry Matyska.

1.3.2. Zasoby dziedzictwa kulturowego i zabytków

Najstarsze ślady osadnictwa stwierdzone w Radziechowach, Wieprzu i Brzuśniku datuje się na epokę kamienia. Są one związane z poszukiwaniem dogodnych terenów do zasiedlania.

Na krajobraz kulturowy gminy Radziechowy -Wieprz, jako ważny element dziedzictwa kulturowego, składają się następujące kompleksy obiektów zabytkowych:

A - Wpisane do rejestru zabytków:

- zespół kościoła parafialnego p.w. św. Marcina w Radziechowach, pierwszy kościół wzniesiony po założeniu parafii w 1390r., do dziś zachowały się: prezbiterium oraz wschodnia część nawy głównej wraz z cmentarzem parafialnym założonym w 1813r.,
- cmentarz epidemiczny w Radziechowach, założony w 1893r. znajduje się na nim upamiętniający akt założenia krzyż i pomnik bohaterów poległych w walce 1939-45,
- osada z epoki kamienia na Grojcu (nr 292/2,302).

B - Obiekty ujęte w gminnej ewidencji zabytków:

W gminnej ewidencji zabytków znajduje się 177 pozycji. Do najbardziej wartościowych należą:

- Założenia folwarczno-ogrodowe w Wieprzu. Jest to ogród o zarysie kwadratu (o pow. 2ha) otoczony z trzech stron zabudowaniami gospodarczymi (budynek biura, gorzelnia z początku XIX w, budynek mieszkalny, stajnie z XIX w., magazyn pasz i dawne czworaki). Centralne miejsce w ogrodzie zajmuje dwór z końca XIX w. Przebudowany w drugiej połowie XX w. Całość zespołu została założona przy trakcie cesarskim (obecnie droga Żywiec - Węgierska Górka), po drugiej stronie znajduje się tzw. Belweder z przełomu XVIII/XIX w.
- Drewniany kościół parafialny p.w. Najświętszej Matki Boskiej w Juszczyńcu z 1900r.
- Budynek przedszkola w Wieprzu z 1912r.

C - Kapliczki przydrożne

Na obszarze gminy znajduje się 25 kapliczek i krzyży o wartości historycznej, podlegające ochronie konserwatorskiej. Wznoszone były od pierwszej połowy XIX w. do początku XX w. w różnych formach i materiałach.

D - Dobra kultury współczesnej

Na wzgórzu Matyska na wys. 609m n.p.m. w 2001r. wybudowano Krzyż Milenijny, a w 2009r. zakończono budowę 14 stacji drogi krzyżowej. Ze względu na wyjątkowość tego miejsca Głoga Beskidów stała się już miejscem kultowym.

E - Stanowiska archeologiczne

Na terenie gminy znajduje się 15 stanowisk archeologicznych. Spośród nich do rejestru zabytków woj. śląskiego została wpisana osada neolityczna w Wieprzu.

2. Diagnoza aktualnej sytuacji społeczno-gospodarczej gminy

2.1. Sfera społeczna

2.1.1. Demografia

Najwięcej osób mieszka w Radziechowach - 4541 mieszkańców, następnie w Wieprzu – 3718.

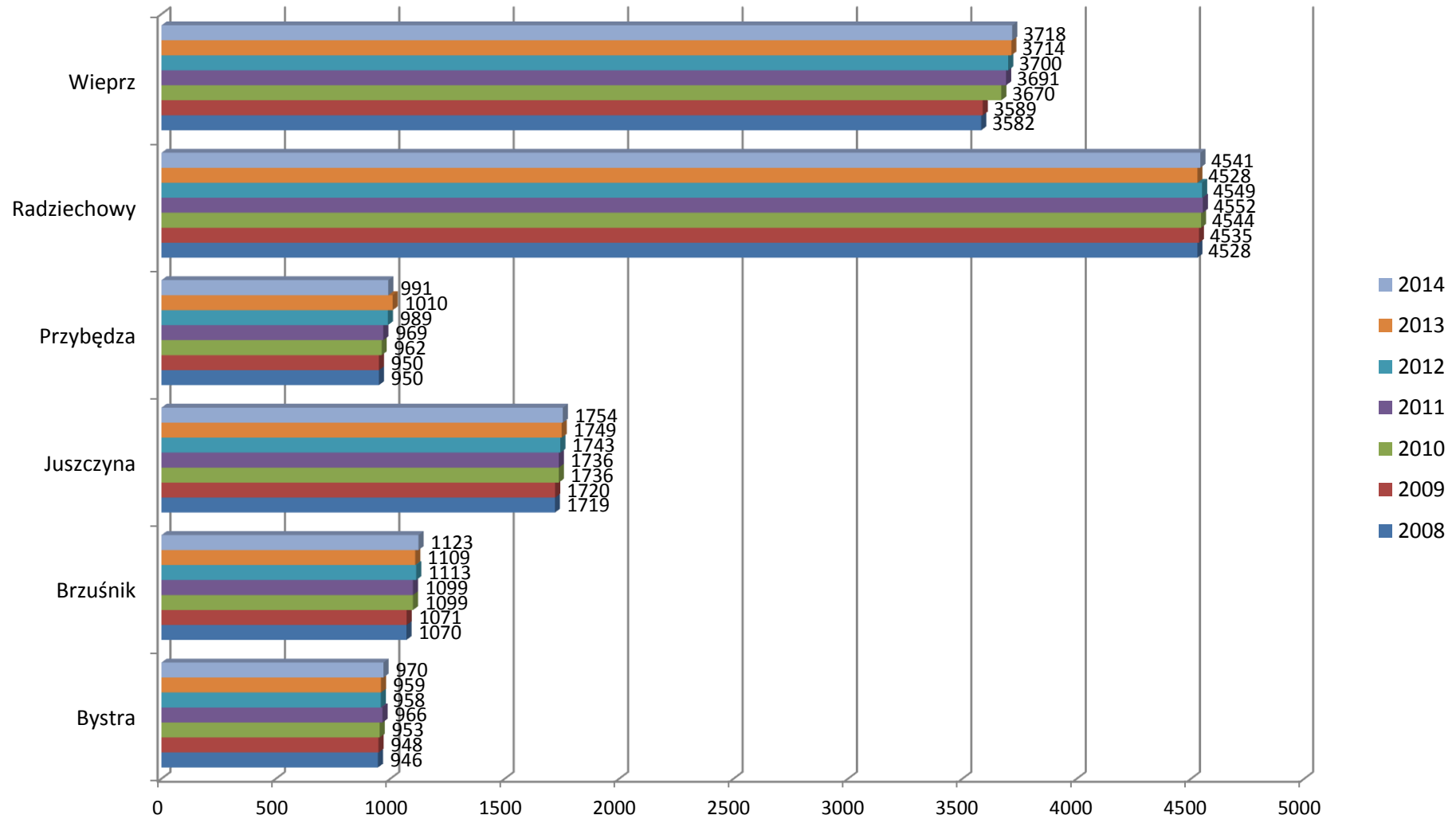
Od 2007r. w całej gminie przybyło łącznie 302 osoby. Najwięcej w Wieprzu 136 osób. Najmniej w Radziechowach 13 osób.

Tab.2. Liczby mieszkańców Gminy Radziechowy-Wieprz w okresie od 2008 do 2014 roku.

	2008	2009	2010	2011	2012	2013	2014
Bystra	946	948	953	966	958	959	970
Brzuśnik	1070	1071	1099	1099	1113	1109	1123
Juszczyna	1719	1720	1736	1736	1743	1749	1754
Przybędza	950	950	962	969	989	1010	991
Radziechowy	4528	4535	4544	4552	4549	4528	4541
Wieprz	3582	3589	3670	3691	3700	3714	3718
Razem	12795	12818	12964	13013	13052	13069	13097

Według stanu na 31 grudnia 2014r. liczba mieszkańców gminy przekroczyła 13 tysięcy.

Wykres 1. Ilość mieszkańców danego Sołectwa w latach 2008 – 2014



Tab.3. Migracja w Gminie Radziechowy-Wieprz

Rok	2011	2012	2013	2014
ZAMELDOWANIA	228	244	274	230
WYMELDOWANIA	94	88	119	108

Główną przyczyną tej sytuacji jest nie tylko dodatni przyrost naturalny, ale rosnąca z roku na rok liczba osób, które osiedlają się na terenie gminy. Ważnymi czynnikami zachęcającym do wyboru gminy Radziechowy - Wieprz na miejsce zamieszkania są: atrakcyjne położenie, dobra komunikacja, bliskość drogi krajowej DK 69 i linii kolejowej, uzbrojone tereny mieszkaniowe, dobra infrastruktura (szkoły, przedszkola, ośrodki zdrowia) i stały rozwój gminy, na który jeszcze większy wpływ będzie miała droga ekspresowa S69. Z roku na rok coraz więcej osób buduje w gminie własne domy jednorodzinne lub adaptuje domy letniskowe na całoroczne. Biorąc pod uwagę, że przeprowadzona zmiana miejscowego planu zagospodarowania przestrzennego gminy poszerza w znacznym zakresie tereny przeznaczone pod zabudowę mieszkaniową, należy się spodziewać, że ten trend utrzyma się w najbliższych latach.

W podziale na poszczególne kategorie wiekowe wyraźnie zaznacza się spadek liczby osób w grupie wiekowej od 6 do 19 lat, a więc w tzw. grupie przedprodukcyjnej. W stosunku do 2008 r. spadek ten wyniósł aż 13 %. Natomiast w pozostałych grupach wiekowych obserwuje się tendencję wzrostową.

Tab.4. Struktura wieku mieszkańców gminy Radziechowy-Wieprz.

ROK	2008	2009	2010	2011	2012	2013	2014	% k	%m	%
od 0 do 5 lat	858	875	935	945	915	885	901	49,7	50,28	7
od 6 do 19 lat	2490	2406	2338	2273	2248	2215	2170	49,86	50,14	17
od 20 do 60 lat	2060	7449	7521	7617	7672	7741	7768	49,06	50,92	59
powyżej 60 lat	1998	2010	2074	2123	2148	2201	2240	59,64	40,36	17

Największą liczbę 59% mieszkańców gminy stanowią osoby w wieku produkcyjnym.

Do 60 lat jest nieznaczna przewaga mężczyzn, po 60 roku życia znacznie zwiększa się przewaga kobiet

Tab.5. Przyrost naturalny w Gminie Radziechowy-Wieprz od 2008 – 2014r.

	2008	2009	2010	2011	2012	2013	2014
Urodzenia	137	140	156	154	144	141	151
Zgony	102	105	106	128	134	116	114

Od 2008 r. w gminie Radziechowy-Wieprz przyrost naturalny jest dodatni. Sytuacja demograficzna obecnie jest korzystna, niemniej jednak problemem będzie zwiększająca się z roku na rok liczba ludzi starszych.

2.1.2. Oświata i edukacja

Na terenie gminy funkcjonują następujące placówki oświatowe:

1. Publiczne Przedszkole w Radziechowach (2 obiekty),
2. Publiczne Przedszkole w Wieprzu (2 obiekty),
3. Publiczne przedszkole w Juszczyńie,
4. Zespół Szkolno-Przedszkolny w Przybędzy,
5. Zespół Szkolno-Przedszkolny im. Jana Pawła II w Bystrej,
6. Zespół Szkół im. Ks. Prałata Stanisława Gawlika w Radziechowach,
7. Szkoła Podstawowa im. Jana Klicha w Wieprzu,
8. Szkoła Podstawowa im. Ks. Jana Twardowskiego w Brzuśniku,
9. Szkoła Podstawowa im. Franciszka Polaka w Juszczyńie,
10. Gimnazjum z Oddziałami Dwujęzycznymi w Juszczyńie,
11. Gimnazjum Międzynarodowego Partnerstwa z Oddziałami Dwujęzycznymi w Wieprzu.

Poniższe tabele obrazują sytuację kadrową oraz ilość dzieci i młodzieży (uczniów) w poszczególnych placówkach oświatowych.

Tab.6. Szkoły Podstawowe

	2008/2009			2009/2010			2010/2011			2011/2012			2012/2013			2013/2014			2014/2015		
	Liczba																				
	U	O	N	U	O	N	U	O	N	U	O	N	U	O	N	U	O	N	U	O	N
Przybędza*	78	7	10,94	71	7	11,71	70	7	11,72	58	8	11,39	57	8	12,87	49	8	12,88	52	8	13,61
Przedszkole	20			25			26			35			35			39			36		
Bystra*	81	8	13,27	79	8	13,44	82	8	14,33	81	8	14,39	81	8	13,73	81	8	14,36	89	8	14,61
Przedszkole	33			34			37			50			49			50			48		
Radziechowy	328	26	49,62	302	24	48,38	210	22	45,15	290	22	46,06	289	22	47,05	279	22	45,98	288	23	47,18
Gimnazjum*	226			221			284			195			196			169			160		
Wieprz	204	10	17,84	195	10	17,46	177	9	16,67	176	9	15,72	177	9	16,89	175	10	18,08	197	11	18,39
Przedszkole*																22	1		25	1	
Brzuśnik	107	6	11,62	108	6	10,61	106	6	11,11	101	6	10,72	102	6	11,44	93	6	11,03	102	7	12,21
Przedszkole																17	1				
Juszczyna	125	6	11,39	115	6	11,79	108	6	11,05	111	6	12,06	113	7	12,89	116	7	12,85	122	7	13,05
Razem	923			870			753			817			819			793			850		

U- liczba uczniów, O-liczba oddziałów, N-liczba etatów Nauczycielskich

*- przypadająca na cały zespół szkolno-przedszkolny

Tab.7. Gimnazjum

	2008/2009			2009/2010			2010/2011			2011/2012			2012/2013			2013/2014			2014/2015		
	Liczba																				
	U	O	N	U	O	N	U	O	N	U	O	N	U	O	N	U	O	N	U	O	N
Wieprz	131	6	14,09	129	6	16,77	131	6	16,78	132	6	17,17	132	6	18,84	119	6	18,07	109	6	17,25
Juszczyna	146	6	13,67	141	6	14,28	131	6	14,94	118	6	14,94	119	6	13,72	98	5	14,58	92	5	12,53
Radziechowy	226			221			284			195			196			169			160		
Razem	503			491			546			445			447			386			361		

D-dzieci, O-oddziały, N-nauczyciele

Łączna liczba uczniów w szkołach w roku szkolnym 2014/2015 wyniosła 1211 i była niższa o 215 osoby w porównaniu do roku szkolnego 2008/2009. Jak widać z powyższych tabel liczba uczniów systematycznie maleje od kilku lat, co w sytuacji rosnących kosztów utrzymania szkół i konieczności dofinansowywania ich z dochodów własnych Gminy, stawia przed jej władzami konieczność racjonalizacji siatki szkół i poszukiwania efektywnych metod zarządzania placówkami oświatowymi. Szczególnie spadek ten jest widoczny w Zespole Szkolno-Przedszkolny w Przybędzy, o 33% w stosunku do 2008/2009r.

Wykres 2. Ilość uczniów szkół podstawowych i gimnazjów w Gminie Radziechowy-Wieprz w latach 2008-2015.



Łączna liczba etatów nauczycieli zatrudnionych w szkołach i przedszkolach na terenie Gminy Radziechowy-Wieprz to 148,83.

Liczba dzieci w przedszkolach publicznych na terenie gminy w rozbiciu na poszczególne lata:

Rok szkolny/ przedszkole	2008/2009	2009/2010	2010/2011	2011/2012	2012/2013	2014/2015
Radziechowy	130	159	169	158	147	145
Wieprz	102	109	110	114	102	104
Juszczyna	50	50	50	50	50	50
Przybędza	20	25	26	35	39	36
Bystra	33	34	37	50	50	48
RAZEM	335	377	392	407	388	383

Obecnie subwencja oświatowa zaspakaja 58,52% potrzeb oświatowych.

Wydatki na oświatę stanowią ok. 48,56% całego budżetu gminy.

W rozbiciu na poszczególne placówki wydatki kształtowały się następująco:

Tab.8. Wydatki na placówki oświatowe

Dysponent	Wydatki wykonane w 2012 roku	Wydatki wykonane w 2013 roku	Wydatki wykonane w 2014 roku
Przedszkole Radziechowy	1 324 937,57 zł	1 353 580,90 zł	1 405 152,13 zł
Przedszkole Juszczyna	423 576,10 zł	443 102,13 zł	455 993,84 zł
Przedszkole Wieprz	1 111 332,00 zł	1 050 778,25 zł	1 059 242,15 zł
Zespół Szkół Radziechowy	3 841 881,29 zł	3 719 304,41 zł	4 073 333,61 zł
Szkoła Podstawowa Brzuśnik	1 265 935,60 zł	1 152 421,15 zł	1 205 845,47 zł
ZSP Bystra	1 371 686,63 zł	1 341 528,44 zł	1 385 298,53 zł
Szkoła Podstawowa Juszczyna	1 325 196,17 zł	1 304 611,11 zł	1 375 355,67 zł
ZSP Przybędza	1 301 941,65 zł	1 312 905,95 zł	1 326 650,97 zł
Szkoła Podstawowa Wieprz	1 713 303,41 zł	1 700 591,84 zł	2 011 564,45 zł

Gimnazjum Wieprz	1 406 605,29 zł	1 485 241,33 zł	1 454 047,76 zł
Gimnazjum Juszczyna	1 101 545,20 zł	1 125 923,86 zł	1 156 806,80 zł

Obsługę administracyjną i księgową szkół i przedszkoli prowadzi Gminny Zarząd Oświaty Radziechowy-Wieprz w siedzibą Radziechowach.

2.1.3. Uczestnictwo w kulturze

Organizatorem i animatorem działań związanych z życiem kulturalnym w Gminie Radziechowy-Wieprz jest Gminne Centrum Kultury, Promocji, Turystyki Radziechowy-Wieprz.

Jest samodzielną instytucją kultury posiadającą osobowość prawną i funkcjonuje na podstawie statutu nadanego przez Radę Gminy Radziechowy-Wieprz. Najważniejsze działania GCKPT:

- tworzenie, ochrona i udostępnianie różnorodnych wartości i dóbr kultury,
- promocja gminy,
- propagowanie aktywnych form spędzania wolnego czasu.

Najważniejsze cykliczne imprezy organizowane przez GCKPT w gminie, to: Gminny i międzyszkolny przegląd kolęd i pastorałek oraz małych form kolędniczych ""Gwiazda Betlejemską", Konkurs Palm Wielkanocnych w Juszczynie, Warsztaty Bibułkowy Świat, Przegląd Potraw Regionalnych Święto Łasucha. Zajęcia plastyczne i muzyczne w świetlicy środowiskowej w Domu ludowym w Juszczynie oraz zajęcia w: Orkiestrze Dętej w Radziechowach, Zespole Pieśni i Tańca „Jodełki” oraz Zespole Regionalnym „Grojcowanie”. Drugą ważną instytucją kultury w gminie jest Gminna Biblioteka Publiczna, która prowadzi działalność kulturalną, edukacyjną, wychowawczą, informacyjną.

Oprócz podstawowych zadań jakie spełnia, tj. gromadzenie, opracowanie i udostępnianie księgozbioru, czasopism i materiałów multimedialnych, biblioteka realizuje wiele zadań mających na celu udział w podniesieniu kulturalnego i edukacyjnego poziomu społeczeństwa:

- organizacja wystaw,
- prelekcje,
- spotkania z pisarzami i poetami,
- punkt informacji turystycznej.

2.1.4. Aktywność obywatelska

Na terenie gminy Radziechowy-Wieprz działają liczne organizacje pozarządowe, koła, stowarzyszenia, związki, kluby, fundacje o różnej funkcji i strukturze, m.in.:

1. Zespół Pieśni i Tańca JODEŁKI im. Marii Romowicz z Radziechów

Został założony w 1999 roku. Jego założycielami są dwa małżeństwa - Gabriela i Tomasz Kania oraz Katarzyna i Marek Jeziorscy. Zespół składa się z dwóch grup tanecznych (młodsza, w wieku od 6-do 14 lat, oraz starsza od 14 lat), Obie grupy wraz z kapelą liczą około 85 osób. Kierownictwo kapeli objął Pan Marek Jeziorski, natomiast choreografem jest Pani Danuta Błaszczuk. Zespół posiada suitę tańców łowickich, wiązanek tańców, melodii i przyśpiewek górali żywieckich i wiązanek tańców i melodii opoczyńskich.

Zespół jest członkiem Międzynarodowej Rady Stowarzyszeń Folklorystycznych, Festiwalu i Sztuki Ludowej. Opiekę nad zespołem sprawuje Stowarzyszenie Popularyzatorów Folkloru Ziemi Górskich Jodełki oraz GCKPT.

2. Zespół Regionalny "Grojecowanie" z Wieprza

Początki działalności zespołów sięgają 1995 r., kiedy to z inicjatywy Koła Gospodyń Wiejskich i Jadwigi Jurasz powstał Dziecięcy Zespół Regionalny "MALI GROJCOWIANIE" z Wieprza. Kierownikiem i choreografem Zespołu została Jadwiga Jurasz. Rok później z Zespołem związała się Brygida Murańska, pochodząca z umuzykalnionej rodziny Wrzeszczów z Juszczyny. To ona zajmując się stroną muzyczną Zespołu wykształciła wielu utalentowanych muzyków ludowych. Z biegiem lat grupa dziecięca "MALI GROJCOWIANIE" rozrosła się do dużego Zespołu i trzeba było powołać Zespół Regionalny "GROJCOWIANIE" dla młodzieży i dorosłych sympatyków Zespołu.

Obydwie grupy Zespołu prezentują folklor, muzykę i tańce Górali Beskidu Żywieckiego.

"Grojecowanie" w swoim repertuarze mają wiele opracowanych pieśni o charakterze religijnym, maryjnym, a także kolędy i pastorałki, które często prezentują podczas uroczystości kościelnych.

Od 2002 r. oba zespoły zrzeszone są w Międzynarodowej Radzie Stowarzyszeń Folklorystycznych, Festiwalu i Sztuki Ludowej – Polska Sekcja CIOFF.

Opiekę nad Zespołami sprawuje Stowarzyszenie Społeczno-Kulturalne "Grojecowanie" z Wieprza oraz Gminne Centrum Kultury, Promocji, Turystyki Radziechowy-Wieprz.

3. Koła Gospodyń Wiejskich

We wszystkich sześciu sołectwach gminy prężnie działają Koła Gospodyń Wiejskich. Ich najważniejszym celem jest prowadzenie działalności kulturalnej. W kołach panie pielęgnują regionalne tradycje i kultywują ludowe obrzędy. W pięknych regionalnych strojach uświetniają wiele

gminnych imprez. Reprezentują gminę w różnego rodzaju konkursach, festiwalach, targach, wystawach. Członkinie kół wymieniają się doświadczeniami, integrują społeczność lokalną, organizują wolny czas sobie i młodzieży, przyrządzają regionalne potrawy, przekazują wiedzę młodszym pokoleniom, rozwijają swoje umiejętności manualne, plastyczne, muzyczne oraz propagują aktywność obywatelską.

4. Kluby piłkarskie:

Kluby piłkarskie prowadzą działalność sportową, szkoleniową, organizują festyny oraz imprezy sportowe.

GKS Radziechowy-Wieprz

3 boiska w Wieprzu.

Klub powstał w 2012r. z połączenia LKS Radziechowy i LKS Jedność Wieprz. Posiada 2 drużyny seniorskie, drużynę juniorów starszych U19, drużynę trampkarzy starszych U15, drużynę młodzików (rocznik 2002-2003), drużynę żaków (rocznik 2004-2005), zajęcia prowadzone są z dziećmi z rocznika 2006 i młodszymi.

Kadra: 120 zawodników + 4 trenerów. Obecnie klub występuje w IV Lidze Śląskiej Piłki Nożnej.

LKS Magura Bystra.

Boisko w Bystrej.

Klub powstał w 1997r.

Kadra: seniorzy, juniorzy.

Łącznie 48 zawodników + dwóch trenerów.

LKS Juszczyzna

Klub powstał w 2002r.

Drużyna seniorów licząca 42 zawodników + trener.

Klub rozgrywa mecze na boisku w Wieprzu.

UKS Metalik Radziechowy

Klub powstał w 2008r.

Posiada drużynę seniorską mężczyzn oraz kadetek dziewczyn.

Kadra 30 zawodników + 4 trenerów.

Klub Sportów i Sztuk Walki Arawashi istnieje od 1997 roku.

Kadra – 50 zawodników + trener i asystentka.

Rodzinny Klub Biegacza „Baca”

Klub powstał w 1990r.

Klub założony przez Ewę oraz Edwarda Dudek.

Dzięki licznym udziałom w maratonach oraz biegach górskich na całym świecie klub skutecznie promuje zdrowy styl życia oraz Gminę Radziechowy-Wieprz.

Cykliczne imprezy to bieg Dudka oraz Maraton Beskidy.

Stowarzyszenie Dzieci Serc

Założony w 2000r.

Członków 79 osób.

Imprezy cykliczne: Zaduszki Narodowe na Matysce, Paraolimpiada, Wojewódzkie wyścigi wózków nieprofesjonalnych.

Stowarzyszenie Koło Gospodyń Wiejskich w Brzuśniku.

Założony w 2009r.

Członków 26 osób.

Imprezy cykliczne: Współorganizator Oplątka dla mieszkańców Brzuśnika, reprezentant na targach turystyczno – kulturowych, posiadów gawędziarskich, balów sylwestrowych.

Stowarzyszenie „Wieprzanki”

Założony w 2010r.

Członków 19 osób.

Imprezy cykliczne: Wakacyjne warsztaty dla dzieci, pikniki rodzinne i festyny, impreza pod nazwą „Rozpoczęcie Wakacji”.

Stowarzyszenie Gospodyń Wiejskich Habdasówka z Przybędzy

Założony w 2012r.

Członków 26 osób.

Imprezy cykliczne: Współorganizator Oplątka dla mieszkańców Brzuśnika, reprezentant na targach turystyczno – kulturowych.

Stowarzyszenie Emerytów i Rencistów Gwarek

Założony w 2007r.

Członków 60 osób.

Imprezy cykliczne: Spotkanie Gwarków, Comber Babski oraz imprezy dla członków i społeczności lokalnej, przekazywanie informacji na temat pracy górników dla najmłodszych.

Polski związek wędkarski Koła Sekcja Radziechowy-Wieprz

Założony w 2015r.

Członków 76 osób.

Imprezy cykliczne: Zawody wędkarskie i inne imprezy ekologiczne.

Polskie Towarzystwo Turystyczno - Krajoznawcze oddział Brzuśnik

Założony w 2009r.

Członków 26 osób.

Imprezy cykliczne: Sierpniowy rajd.

Polski Związek Hodowców Gołębi Pocztowych z sekcją w Wieprzu

Założony w 1993r.

Członków 58 osób.

Imprezy cykliczne: rywalizacja od IV do VII każdego roku w lotach gołębi dorosłych.

Związek Podhalań Oddział Górali Żywieckich

Założony w 1945r. Na terenie gminy działa ok 50 osób które kultywują tradycje górali żywieckich, poprzez organizację Redyków i innych imprez.

Beskidzki Związek Pszczelarzy, Koło w Radziechowach.

Założone w 1983r.

Członków: 38, posiada 850 rodzin pszczelich.

Imprezy: udział w imprezach propagujących pszczelarstwo i upowszechnianie wiedzy o pszczołach wśród dzieci i młodzieży.

2.1.5. Bezpieczeństwo publiczne

Bezpieczeństwo w Gminie zapewnia Komisariat w Węgierskiej Górze, który jest jednostką Komendy Powiatowej Policji w Żywcu. W komisariacie pełni służbę 25 funkcjonariuszy policji. Poziom bezpieczeństwa w gminie jest porównywalny do innych gmin wiejskich w powiecie żywieckim. W 2014 r. w porównaniu do 2013 r. zauważalny jest spadek zarówno przestępstw kryminalnych, jak i zdarzeń drogowych.

Oprócz Policji, jednostki ochotniczej straży pożarnej uczestniczą prawie we wszystkich akcjach likwidujących zagrożenia pożarowe, powodziowe lub drogowe.

Tab.9. Jednostki Ochotniczej Straży Pożarnej działające na terenie gminy

Lp.	Nazwa OSP	Ilość samochodów	Ilość czynnych strażaków	Sprzęt na wyposażeniu
1	Radziechowy	2 sztuki, SCANIA ciężki samochód ratowniczo – gaśniczy, FORD TRANZIT lekki samochód ratowniczo – gaśniczy.	34 czynnych strażaków	Motopompy, piły spalinowe, aparaty tlenowe, zestaw ratownictwa technicznego, agregaty prądotwórcze, węże, wentylatory, zestaw ratownictwa medycznego
2	Wieprz	2 sztuki, Mercedes Atego średni samochód ratowniczo – gaśniczy, VW Transporter lekki samochód ratowniczo – gaśniczy.	41 czynnych strażaków	Motopompy, piły spalinowe, aparaty tlenowe, agregat prądotwórczy, węże, zestaw ratownictwa medycznego
3	Juszczyna	2 sztuki, MAN średni samochód ratowniczo – gaśniczy, Tarpan Honker lekki samochód pożarniczy	32 czynnych strażaków	Motopompy, piły spalinowe, agregat prądotwórczy, zestaw ratownictwa medycznego, węże

4	Bystra	2 sztuki, MAGIRUS DEUTZ średni samochód ratowniczo – gaśniczy, Mercedes Benz lekki samochód ratowniczo – gaśniczy.	32 czynnych strażaków	Motopompy, piły spalinowe, agregat prądotwórczy, zestaw ratownictwa medycznego, węże
5	Przybędza	2 sztuki, MAGIRUS DEUTZ średni samochód ratowniczo – gaśniczy, Ford Transit lekki samochód ratowniczo – gaśniczy.	22 czynnych strażaków	Motopompa, piła spalinowa, zestaw ratownictwa medycznego, węże

2.1.6. Pomoc społeczna

Pomocą społeczną w gminie zajmuje się Gminny Ośrodek Pomocy Społecznej Radziechowy-Wieprz, utworzony celem realizacji własnych i zleconych gminie zadań, wynikających z polityki państwa i gminy w zakresie pomocy społecznej.

Ośrodek wspiera osoby i rodziny w wysiłkach zmierzających do zaspokojenia niezbędnych potrzeb, umożliwiając życie w warunkach odpowiadających godności człowieka.

Do zadań Ośrodka należy w szczególności:

- Analiza i ocena zjawisk rodzących zapotrzebowanie na świadczenia z pomocy społecznej oraz na rozwój niezbędnej infrastruktury socjalnej,
- Przyznawanie i wypłacanie świadczeń przewidzianych ustawą o pomocy społecznej,
- Prowadzenie pracy socjalnej, rozumianej jako działalność zawodowa, skierowana na pomoc osobom i rodzinom we wzmocnieniu lub odzyskaniu zdolności do funkcjonowania w społeczeństwie oraz na tworzenie warunków sprzyjających temu celowi,
- Pobudzanie społecznej aktywności w zaspokajaniu potrzeb życiowych osób i rodzin,
- Realizowanie gminnego programu profilaktyki i rozwiązywania problemów alkoholowych oraz przeciwdziałania narkomanii, uchwalanego corocznie przez Radę Gminy na podstawie ustawy z dnia 26 października 1982 r. o wychowaniu w trzeźwości i przeciwdziałaniu alkoholizmowi i ustawy z dnia 29 lipca 2005 r. o przeciwdziałaniu narkomanii,

a ponadto:

- Przyznawanie i wypłacanie dodatków mieszkaniowych, na podstawie ustawy z dnia 21 czerwca 2001r. o dodatkach mieszkaniowych,
- Realizowanie zadań wynikających z ustawy z dnia 28 listopada 2003 r. o świadczeniach rodzinnych zastrzeżonych dla Wójta Gminy jako organu właściwego,
- Realizowanie zadań wynikających z ustawy z dnia 27 sierpnia 2004 r. o świadczeniach opieki zdrowotnej finansowanych ze środków publicznych, dotyczących potwierdzania prawa do świadczeń opieki zdrowotnej oraz wydawanie w tych sprawach decyzji,
- Realizowanie zadań wynikających z ustawy z dnia 7 września 2007 r. o pomocy osobom uprawnionym do alimentów, zastrzeżonych dla Wójta Gminy jako organu właściwego wierzyciela i dłużnika,
- Realizowanie zadań własnych w zakresie przeciwdziałania przemocy w rodzinie, wynikających z ustawy z dnia 29 lipca 2005 r. o przeciwdziałaniu przemocy w rodzinie,
- Realizowanie zadań własnych wynikających z ustawy z dnia 9 czerwca 2011 r. o wspieraniu rodziny i systemie pieczy zastępczej.

Ośrodek Pomocy Społecznej jest dysponentem środków finansowych pochodzących z budżetu gminy na zadania własne; dotacji celowych do zadań własnych oraz środków finansowych na zadania zlecone, uzyskanych z budżetu państwa, a które stanowią niebagatelną pozycję w budżecie Ośrodka. Analiza wydatków poniesionych na realizację zadań własnych oraz zadań zleconych w roku 2010 i 2014 przedstawia się następująco:

Tab.10. Wydatki GOPS na udzielone świadczenia

Wydatki na realizację zadań własnych i zleconych w zł	2010	2014
Środki własne	185 029	131 509
Dotacja celowa do zadań własnych	214 883	394 374
Zadania zlecone	3 420 616	3 335 880

Analizując możliwości przyznawania przez GOPS świadczeń finansowych w oparciu o ustawę o pomocy społecznej, należy wskazać na podstawowe realizowane świadczenia pieniężne, którymi są: zasiłek stały, zasiłek okresowy, zasiłek celowy, specjalny zasiłek celowy oraz świadczenia niepieniężne tj. posiłki dla dzieci i uczniów w stołówkach przedszkolnych i szkolnych, schronienie, usługi opiekuńcze.

Tab.11. Świadczenia z pomocy społecznej

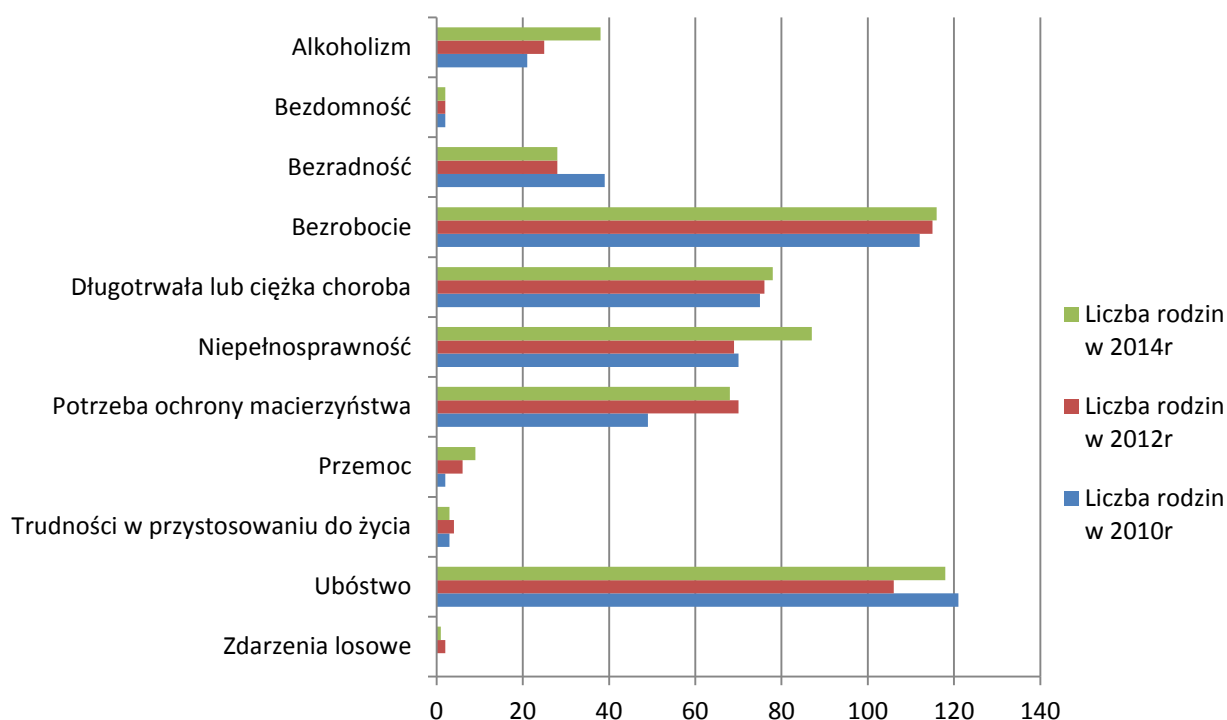
Wydatki na świadczenia z pomocy społecznej w zł	2010	2014
Świadczenia pieniężne (zasiłek stały, zasiłek okresowy, zasiłek celowy, specjalny zasiłek celowy)	240 825	397 192
Świadczenia niepieniężne (posiłki, schronienie, usługi opiekuńcze.	161 295	110 617

Pomocy społecznej udziela się osobom i rodzinom w szczególności z powodu: ubóstwa, bezdomności, potrzeby ochrony macierzyństwa, bezrobocia, niepełnosprawności, długotrwałej lub ciężkiej choroby, bezradności w sprawach opiekuńczo-wychowawczych i prowadzeniu gospodarstwa domowego, alkoholizmu, przemocy w rodzinie, trudności w przystosowaniu do życia po opuszczeniu zakładu karnego, zdarzeń losowych.

Tab.12. Przyczyny udzielania pomocy przez GOPS

Powód trudnej sytuacji życiowej	Liczba rodzin w 2010 r.	Liczba rodzin w 2012 r.	Liczba rodzin w 2014 r.
Ubóstwo	121	106	118
Bezdomność	2	2	2
Potrzeba ochrony macierzyństwa	49	70	68
Bezrobocie	112	115	116
Niepełnosprawność	70	69	87
Długotrwała lub ciężka choroba	75	76	78
Bezradność w sprawach opiekuńczo-wychowawczych i prowadzeniu gospodarstwa	39	28	28
Alkoholizm	21	25	38
Przemoc	2	6	9
Trudności w przystosowaniu do życia po opuszczeniu zakładu karnego	3	4	3
Zdarzenia losowe	0	2	1

Wykres 3. Liczba rodzin którym udzielono pomocy przez GOPS



W ramach ustawy o świadczeniach rodzinnych GOPS wypłaca: zasiłki rodzinne i dodatki do zasiłków rodzinnych, jednorazową zapomogę z tytułu urodzenia się dziecka oraz świadczenia opiekuńcze.

GOPS wypłaca również świadczenia z funduszu alimentacyjnego na podstawie ustawy o pomocy osobom uprawnionym do alimentów.

Tab.13. Świadczenia rodzinne i fundusz alimentacyjny

Wysokość wydatków na świadczenia rodzinne i fundusz alimentacyjny w zł	2010	2014
Zasiłek rodzinny i dodatki do zasiłku rodzinnego	2 220 869	1 628 364
Jednorazowa zapomoga z tytułu urodzenia dziecka	144 000	134 000
Świadczenia opiekuńcze (świadczenie pielęgnacyjne, specjalny zasiłek opiekuńczy, zasiłek pielęgnacyjny)	682 393	725 196
Zasiłek dla opiekuna	-	412 460
Świadczenie z funduszu alimentacyjnego	318 765	380 533

2.1.7. Ochrona zdrowia

Opiekę zdrowotną na terenie gminy zabezpieczają:

1. Ośrodek Zdrowia w Wieprzu - ul. Figurów 540

Niepubliczny Zakład Opieki Zdrowotnej „Salus” Sp. c. który obsługuje mieszkańców Wieprza, Brzuśnika, Bystrej i Juszczyzny.

Spółka prowadzi działalność leczniczą w ramach kontraktu z NFZ w zakresie:

- Poradni Lekarza Rodzinnego - z podziałem na Poradnię Ogólną i Poradnię Dziecięcą wraz z punktem szczepień – 2 lekarzy ze specjalizacją medycyny ogólnej, 2 lekarzy ze specjalizacją chorób wewnętrznych, 3 lekarzy ze specjalizacją medycyny rodzinnej, 3 lekarzy ze specjalizacją pediatra.
- Poradni Pielęgniarki Środowiskowo-Rodzinnej - 3 pielęgniarki.
- Poradni Położnej Środowiskowo-Rodzinnej - 1 położna.

Udziela kompleksowych, bezpłatnych świadczeń w zakresie podstawowej opieki zdrowotnej w ramach kontraktu z NFZ.

Funkcjonuje: w poniedziałki, środy, piątki w godz. od 8.00 do 18.00, we wtorek i czwartek w godz. od 8.00 do 15.00.

2. Ośrodek Zdrowia w Radziechowach - ul. Św. Marcina 1301

Pod tym adresem ma siedzibę Niepubliczny Zakład Opieki Zdrowotnej Salus Sp. c. - który obsługuje głównie mieszkańców Radziechów.

Spółka prowadzi działalność leczniczą w ramach kontraktu z NFZ w zakresie:

- Poradni Lekarza Rodzinnego - z podziałem na Poradnię Ogólną i Poradnię Dziecięcą wraz z punktem szczepień – 2 lekarzy ze specjalizacją medycyny ogólnej, 2 lekarzy ze specjalizacją chorób wewnętrznych, 3 lekarzy ze specjalizacją medycyny rodzinnej, 3 lekarzy ze specjalizacją pediatra.
- Poradni Pielęgniarki Środowiskowo-Rodzinnej – 2 pielęgniarki.
- Poradni Położnej Środowiskowo-Rodzinnej – 1 położna.

Udziela kompleksowych, bezpłatnych świadczeń w zakresie podstawowej opieki zdrowotnej w ramach kontraktu z NFZ.

Funkcjonuje: w poniedziałki, środy, piątki w godzinach od 8.00 do 15.00, we wtorek i czwartek w godzinach od 8.00 do 18.00.

3. Punkt lekarski w Przybędzy - ul.3 Maja 75

W którym Niepubliczny Zakład Opieki Zdrowotnej Salus Sp. c- obsługuje mieszkańców Przybędzy

Spółka prowadzi działalność leczniczą w ramach kontraktu z NFZ w zakresie:

- Poradni Lekarza Rodzinnego.

- Poradni Pielęgniarki Środowiskowo- Rodzinnej - 1 pielęgniarka.

Udziela bezpłatnych świadczeń w zakresie podstawowej opieki zdrowotnej w ramach kontraktu z NFZ.

Funkcjonuje: w środy w godz. od 8.00 do 11.00.

4.Ośrodek Zdrowia w Wieprzu - ul. Żywiecka 15

W której mieści się Niepubliczny Zakład Opieki Zdrowotnej „Sallus Aegroti” . Obsługuje mieszkańców z Gminy Radziechowy – Wieprz. Udziela kompleksowych, bezpłatnych świadczeń w zakresie podstawowej opieki zdrowotnej w ramach kontraktu z NFZ.

Funkcjonuje: od poniedziałku do piątku w godz. od 8.00 do 18.00.

W NZOZ „Salus Aegroti” pracują lekarze następujących specjalności:

specjalista chorób wewnętrznych, pediatra, lekarz rodzinny, lekarz chorób wewnętrznych, lekarz kardiolog, 1 pielęgniarka środowiskowa, 1 położna.

Na terenie m. Wieprz (ul. Żywiecka 609), mieści się obiekt s. c. Eskulap, w którym obecnie zaprzestano działalności w zakresie chirurgii małoinwazyjnej.

Specjalistyczna opieka zdrowotna odbywa się najczęściej na zasadzie korzystania ze specjalistycznych zakładów (przychodnie specjalistyczne, opieka ambulatoryjna - szpital) w Żywcu i Bielsku-Białej oraz gabinetów prywatnych.

Istniejące placówki ochrony zdrowia w pełni zaspakajają potrzeby zdrowotne mieszkańców na poziomie leczenia podstawowego.

Na terenie Gminy działają 3 apteki - w Wieprzu, Radziechowach i w Brzuśniku. Czynne od poniedziałku do piątku od 8.00 do 17.00, a w soboty od 8.00 do 12.00.

2.2. Strefa gospodarcza

2.2.1. Bezrobocie i rynek pracy

Według Powiatowego Urzędu Pracy w Żywcu na terenie gminy Radziechowy-Wieprz na koniec roku 2014 było zarejestrowanych 602 osoby bezrobotnych, w tym 300 kobiet, a prawo do zasiłku posiadało 81 osób. Największa liczba bezrobotnych w ostatnich latach przypadła na rok 2012. Bezrobocie w gminie w latach 2010-2014 przedstawia poniższa tabela.

Tab.14. Liczba osób bezrobotnych w latach 2010 - 2014 na terenie Gminy Radziechowy-Wieprz

Stan na dzień 31 XII	Bezrobotni zarejestrowani			
	Ogółem	Razem kobiety	W tym z prawem do zasiłku	
			ogółem	Razem kobiety
2010	667	371	108	56
2011	675	377	98	41
2012	769	373	195	56
2013	748	368	115	39
2014	602	300	81	33

Pod pojęciem bezrobotnego, zgodnie z Ustawą z dnia 20 kwietnia 2004 r. o promocji zatrudnienia i instytucjach rynku pracy (t.j. Dz. U. z 2013 r. poz. 674 ze zm.) należy rozumieć osobę niezatrudnioną i niewykonującą innej pracy zarobkowej, zdolną i gotową do podjęcia zatrudnienia w pełnym wymiarze czasu pracy obowiązującym w danym zawodzie lub służbie albo innej pracy zarobkowej, albo jeżeli jest osobą niepełnosprawną, zdolną i gotową do podjęcia zatrudnienia co najmniej w połowie tego wymiaru czasu pracy, nieuczącą się w szkole, z wyjątkiem uczącej się w szkole dla dorosłych lub przystępującej do egzaminu eksternistycznego z zakresu tej szkoły lub w szkole wyższej gdzie studiuje w formie studiów niestacjonarnych, zarejestrowaną we właściwym dla miejsca zameldowania stałego lub czasowego powiatowym urzędzie pracy oraz poszukującą zatrudnienia lub innej pracy zarobkowej.

Tab.15. Bezrobotni według czasu pozostawania bez pracy, wieku, poziomu wykształcenia i stażu pracy (mężczyźni i kobiety)

WYSZCZEGÓLNIENIE		LATA				
		2010	2011	2012	2013	2014
Czas pozostawania bez pracy w m-c	do 1	54	55	102	65	64
	1-3	129	122	174	125	93
	3-6	139	112	126	112	87
	6-12	137	129	117	149	94
	12-24	140	140	106	142	104
	pow.24	68	117	144	155	160

Wiek	18-24	175	176	160	136	86
	25-34	179	168	223	185	154
	35-44	138	149	168	163	113
	45-54	115	106	147	161	144
	55-59	49	59	56	77	73
	60 i więcej	11	17	15	26	32
Wykształcenie	wyższe	66	53	72	64	46
	policealne i śr. zawod.	149	171	181	156	120
	średnie ogólnokoszt.	72	63	73	54	47
	zasad. zawod.	224	238	276	297	231
	gimnazjalne i poniżej	156	150	167	179	158
Staż pracy ogółem	do 1 roku	83	89	98	92	79
	1-5	137	139	163	120	117
	5-10	104	102	128	122	179
	10-20	124	123	147	164	131
	20-30	84	74	94	107	94
	30 i więcej	29	41	46	55	35
	bez stażu	106	107	93	88	73

Największą grupę zarejestrowanych bezrobotnych stanowią osoby z wykształceniem zasadniczym zawodowym 38,4%, najmniejszą zaś osoby z wykształceniem wyższym 7,6%. Ponadto dużą grupę stanowią bezrobotni w przedziale wiekowym od 25-34 lat, najmniejszą zaś osoby powyżej 60 lat.

Aktualnie stopa bezrobocia na terenie Gminy Radziechowy - Wieprz wynosi 7,6% i obecnie jest najniższą od 2lat. Dla porównania największa liczba osób pozostających bez pracy zidentyfikowana jest w Rajczy (9,9%), Ujsołach (9,4%) i Węgierskiej Górze (8,3%).

Stopa bezrobocia na terenie Gminy Radziechowy - Wieprz wynika z korzystnego położenia obok Żywca, z którym gmina jest dość dobrze skomunikowana.

Tab.16. Bezrobocie w powiecie żywieckim

Lp	Wyszczególnienie	Stan na 1.12.2012			Stan na 31.12.2013			Stan na 30.09.2014		
		L	W	O	L	W	O	L	W	O
1	Powiat Żywiecki	8696	9	33	8347	8,6	32	7088	7,3	27
2	Czernichów	344	7,9	44	310	7,1	35	243	5,6	29
3	Gilowice	301	8,1	52	279	7,4	46	253	6,7	46
4	Jeleśnia	811	9,5	29	777	9,2	30	638	7,5	25
5	Koszarawa	142	9	109	143	9,1	112	125	7,8	102
6	Lipowa	630	9,6	128	570	8,7	108	494	7,5	100
7	Łękawica	220	7,8	93	240	8,5	106	219	7,7	84
8	Łodygowice	629	7,1	50	287	6,7	51	509	5,8	51
9	Milówka	619	9,7	85	587	9,2	79	453	7,1	55
10	Radziechowy - Wieprz	769	9,3	122	748	9	112	636	7,6	92
11	Rajcza	677	11,9	70	662	11,7	74	559	9,9	62
12	Ślemień	180	8,1	65	189	8,4	67	173	7,8	65
13	Świnna	407	8,1	84	353	7,1	70	333	6,6	73
14	Ujszy	326	11,3	92	341	11,9	89	268	9,4	71
15	Węgierska Górka	971	10,2	51	966	10,1	47	789	8,3	39
16	Żywiec	1670	8,1	11	1595	7,8	11	1396	7	10
	Województwo		6,9			7			6,1	

L - liczba bezrobotnych

W - Wskaźnik bezrobocia rejestrowanego, czyli stosunek procentowy zarejestrowanych bezrobotnych do liczby ludności w wieku produkcyjnym,

O - Wskaźnik obciążenia bezrobociem, czyli liczba bezrobotnych przypadająca na 100 osób pracujących

Opracowano na podstawie danych z WUP

Na 31.12.2013r. na 8362 osoby w wieku produkcyjnym (dla mężczyzn 18-64lat, dla kobiet 18-59 roku życia) pracowało tylko 692 osoby a zarejestrowanych bezrobotnych było 748 osób. Dlatego nadal muszą być podejmowane działania w zakresie umożliwienia znalezienia pracy osobom bezrobotnym i przeciwdziałaniu wykluczeniu społecznemu.

W tym zakresie realizować należy działania w zakresie:

- zachęcania przedsiębiorców do inwestowania na terenie Gminy Radziechowy-Wieprz,
- tworzenia warunków (poprzez budowę infrastruktury okołoturystycznej) do rozwoju turystyki wzdłuż dolin rzecznych.
- tworzenia warunków dla przedsiębiorców zachęcających ich do zatrudniania nowych pracowników,
- uczestniczenia w programach Powiatowego Urzędu Pracy aktywizujących osoby bezrobotne, realizacji projektów dotowanych ze środków unijnych i krajowych mających na celu aktywizację osób pozostających długotrwale bez pracy, zachęceniu młodych osób do zakładania własnej działalności gospodarczej,
- realizacji projektów w zakresie podnoszenia kwalifikacji i umiejętności przez zainteresowane osoby.

2.2.2. Struktura podmiotów gospodarczych

W 2014r. na terenie gminy zarejestrowane były 511 podmiotów gospodarczych, w tym:

w handlu – 144, w gastronomii – 8, w działalności wytwórczej – 1, w transporcie – 32, w budownictwie – 167, w usługach – 19, w innych – 140.

Tab.17. Ilość podmiotów gospodarczych prowadzących działalność gospodarczą na terenie Gminy Radziechowy-Wieprz

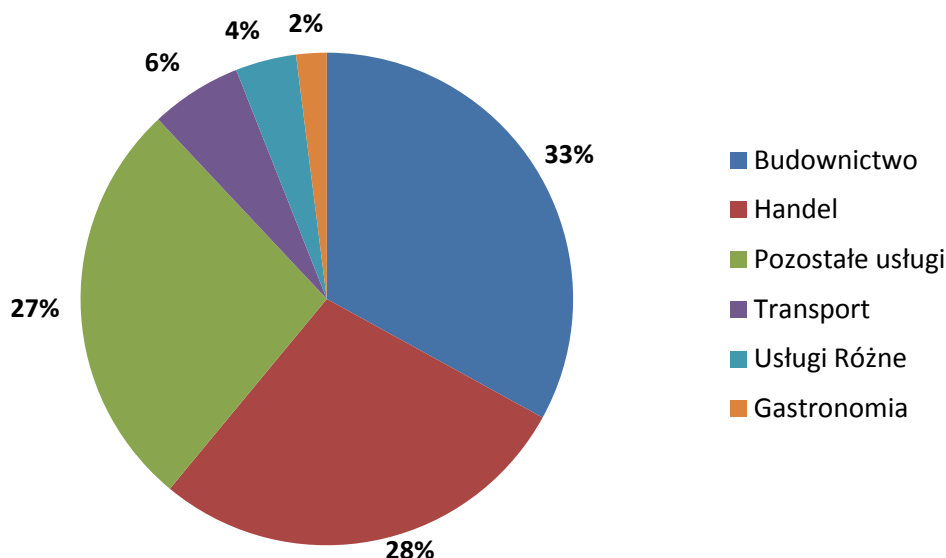
Rok rozpoczęcia działalności	Rok zakończenia działalności					Ilość działalności założonych w danym roku
	2011	2012	2013	2014	Nadal działa	
2011	3	12	10	6	41	72
2012		3	8	13	57	81
2013			5	6	75	86
2014				4	82	86
2015					7	7

Opracowano na podstawie danych z Centralnej Ewidencji i informacji o Działalności Gospodarczej wg stanu na dzień: 20.01.2015r.

Powyższe dane nie przedstawiają całkowitej liczby podmiotów prowadzących działalność gospodarczą na terenie gminy, gdyż nie zawierają podmiotów wpisanych w Krajowym Rejestrze Sądowym.

Ze względu na rodzaj działalności najwięcej firm z terenu gminy Radziechowy-Wieprz zajmuje się budownictwem, handlem oraz różnego rodzaju usługami. Jest to aż 64% podmiotów.

Pozostałe ważne branże to transport.



Wykres 4. Struktura przedsiębiorstw w gminie Radziechowy-Wieprz

Tab.18. Największe przedsiębiorstwa działające na terenie Gminy Radziechowy-Wieprz

Lp.	Nazwa przedsiębiorstwa	Miejscowość	Charakterystyka działalności
1.	Drewno i wyroby z drewna Sp.j.	Wieprz	Producent wyrobów z drewna, w tym podłóg, drzwi, parkietów
2.	MT INVEST TYC Sp. z o.o.	Wieprz	Działalność handlowa
3.	Zakłady Automatyki Przemysłowej	Radziechowy	Dostawca sprzętu energoelektrycznego i elektrotechnicznego głównie dla potrzeb kopalni
4.	FHU Tank-Zel	Radziechowy	Firma zajmująca się sprzedażą paliw napędowych
5.	PUH Folwark	Wieprz	Sprzedaż pojazdów oraz serwis samochodowy

Mieszkańcy gminy znajdują zatrudnienie w pobliskich miastach, jak Żywiec, czy Bielsko-Biała. Związane jest to z niewystarczającą liczbą miejsc pracy i koniecznością „migracji za pracą”.

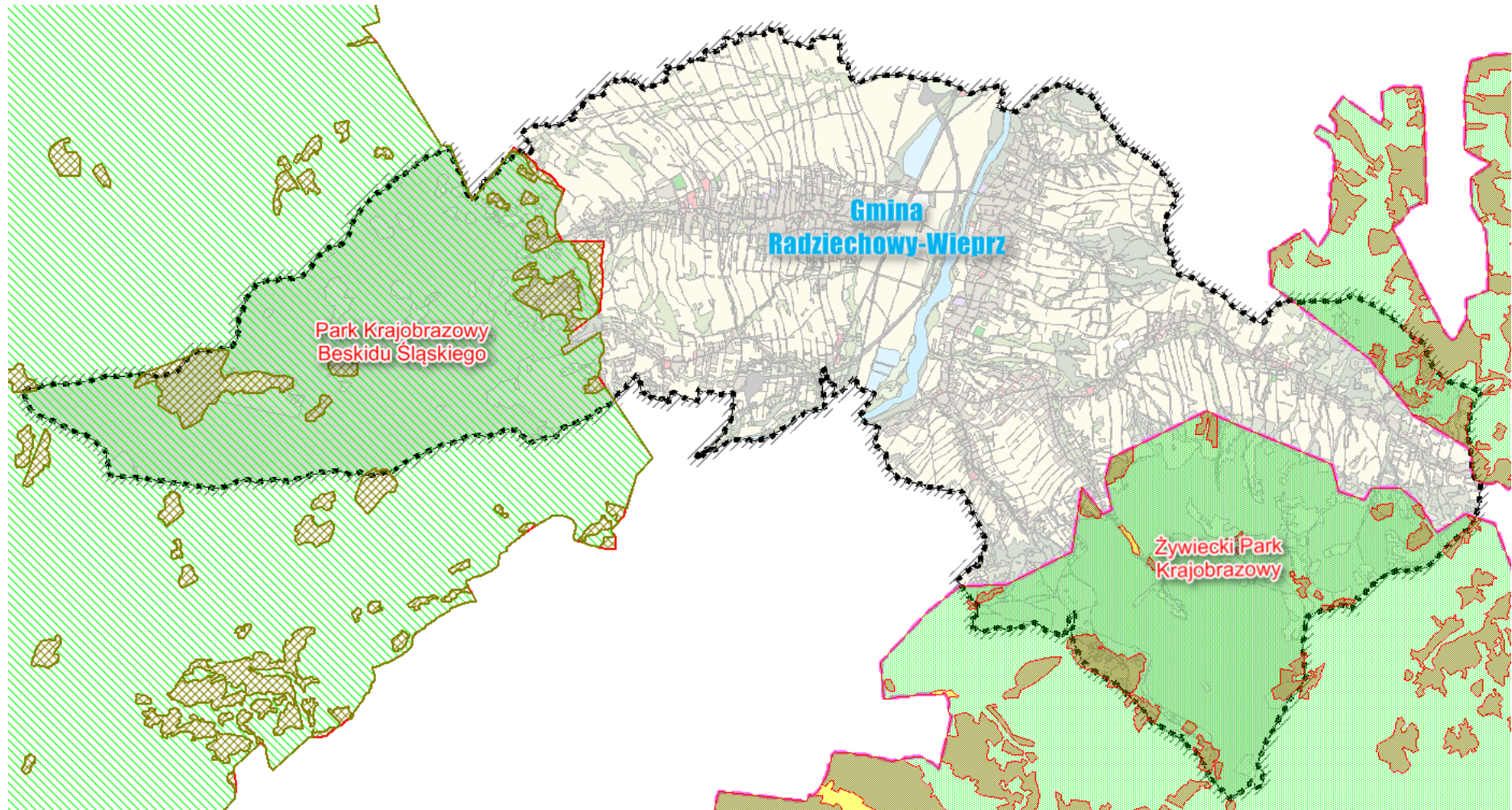
2.2.3. Turystyka

Turysta zarówno pieszy jak i rowerowy znajdzie tu mnóstwo atrakcji, jak choćby kościół w Juszczyńcu, kapliczka na Horolnej w Przybędzy, kapliczka „u Dziadka” przy drodze do Twardorzeczki. Warty obejrzenia jest Kościół Niepokalanego Serca Najświętszej Maryi Panny w Wieprzu z unikalnym wystrojem, 40 – głosowymi organami firmy Truszczyński oraz zabytkowa kapliczka z 1886 r. przy drodze głównej w Wieprzu. Nie można ominąć wzgórza Matyski z Krzyżem Milenijnym oraz drogą krzyżową tzw. Golgotą Beskidów zaprojektowaną przez prof. Czesława Dźwigaj. Stąd rozlega się jeden z najpiękniejszych widoków Żywiecczyny. Matyska i sąsiadująca z nią Kopa zwana również „Wapiennikiem” jest miejscem, gdzie pierwsze kroki stawiają paralotniarze. Panują tu idealne warunki do zapoznania się z tą dyscypliną sportu i pierwszych krótkich lotów. Z Przybędzy i Radziechów niebieskim szlakiem można przejść na Halę Radziechowską a dalej na Baranią Górę lub Skrzyczne.

Z Bystrej i Brzuśnika można rozpocząć wyprawę na szlaki Beskidu Żywieckiego. Z Żywca przez Wieprz (ul. Pod Grojcem) biegnie żółty szlak na Grojec.

Na terenie gminy znajdują się 2 parki krajobrazowe: Żywiecki Park Krajobrazowy i Park Krajobrazowy Beskidu Śląskiego, utworzone w celu zachowania unikatowych wartości przyrodniczych, fizjograficzno-krajobrazowych i kulturowych występujących na tym obszarze. Poniższa mapa przedstawia ich lokalizację.

Rys.5. Mapa



Teren gminy sprzyja uprawianiu turystyki pieszej i rowerowej. Dlatego jako uzupełnienie układu drogowego, konieczne jest rozwinięcie w gminie systemów szlaków turystycznych. Na system ten złożą się między innymi: ścieżki rowerowe, ścieżki piesze, trasy do Nordic Walkingu oraz pozostałe szlaki wytyczone na drogach polnych i leśnych. Konieczne jest również ich zagospodarowanie w podstawową infrastrukturę turystyczną, w tym: oznakowania, punkty informacji turystycznej, miejsca wypoczynku, utwardzenia nawierzchni, tablice informacyjne itp.

Dużym problemem jest obecnie brak zagospodarowania terenów nadrzecznych. W większości jest to obszar zdewastowany (dzikie wysypiska, nielegalne odprowadzanie ścieków, prowizoryczne miejsca parkingowe, zniszczona roślinność i niska jakość wód).

Tab.19. Obiekty noclegowe znajdujące się na terenie gminy

Lp.	Nazwa	Lokalizacja	Oferta
1	Agroturystyka Bystra	Bystra 109	usługi całoroczne, 11 miejsc noclegowych w pokojach o wysokim standardzie (2x2,3,4-os.)
2	Domek Pod Magurką	Bystra 255	usługi całoroczne, zakwaterowanie w 2 domkach (10,12 os.)
3	Zagroda Agroturystyczna „Końska Dola”	Radziechowy ul. Topolowa 1431	usługi całoroczne, noclegi dla 10 osób w komfortowych 2-3 os. pokojach.
4	UlaS	Wieprz ul. Sportowa 146	usługi całoroczne, pokoje gościnne 2 i 4 osobowe.

3. Wyposażenie w infrastrukturę

3.1. Infrastruktura techniczna

Transport kolejowy

Przez teren gminy przebiega trasa kolejowa relacji: Katowice - Zawadoń. Mieszkańcy Gminy korzystają z jednego przystanku kolejowego - w Wieprzu.

Drogi

Transport drogowy wykorzystuje istniejącą sieć dróg o różnych parametrach technicznych.

Na terenie Gminy mamy: 3,5km (3456m) dróg krajowych,

30km (29324m) dróg wojewódzkich,

27km (27315m) dróg powiatowych,

Tab.20. Drogi powiatowe na terenie Gminy Radziechowy-Wieprz:

Drogi powiatowe	Nazwa	Długość
Żywiec –Trzebinia- Juszczyna	Nr 1428 S	0,540 km
Wieprz – Juszczyna - Jeleśnia	Nr 1425 S	11,239 km
Żywiec – Przybędza (tzw. Cesarka)	Nr 1483 S	4,782 km
Cięcina – Wieprz (ul. Figurów)	Nr 1432 S	1,012 km
Radziechowy – Twardorzeczka – Lipowa (ul. Lipowa)	Nr 1458 S	1,786 km
Droga przez wieś Radziechowy (ul. Główna)	Nr 1453 S	2,680 km
Świnna – Przyłęków – Juszczyna	Nr 1427 S	0,210 km
Bystra – Juszczyna (przez wieś Bystra)	Nr 1430 S	2,551 km
Przybędza – Radziechowy (ul. Wajdowa)	Nr 1482 S	1,526 km
Przybędza (ul. 3 Maja na odcinku od skrzyżowania z drogą Cesarką do skrzyżowania z ul. Wajdową)	Nr 1452 S	0.989 km
ŁĄCZNIE:		27,315 km

Uzupełnieniem podstawowej sieci drogowej są drogi gminne, których długość wynosi 68 km (68295) o nawierzchni asfaltowej.

Sołectwo Radziechowy: drogi bitumiczne ok. 18,349 km, drogi tłuczniowe ok. 0,787 km, drogi żwirowe ok.0,563 km, drogi gruntowo – żwirowe ok. 3,497 km, drogi betonowe ok. 0,240 km, drogi z prefabrykatów betonowych ok. 0,114 km, drogi gruntowe ok. 7,525 km, inne drogi ok. 1,438 km.

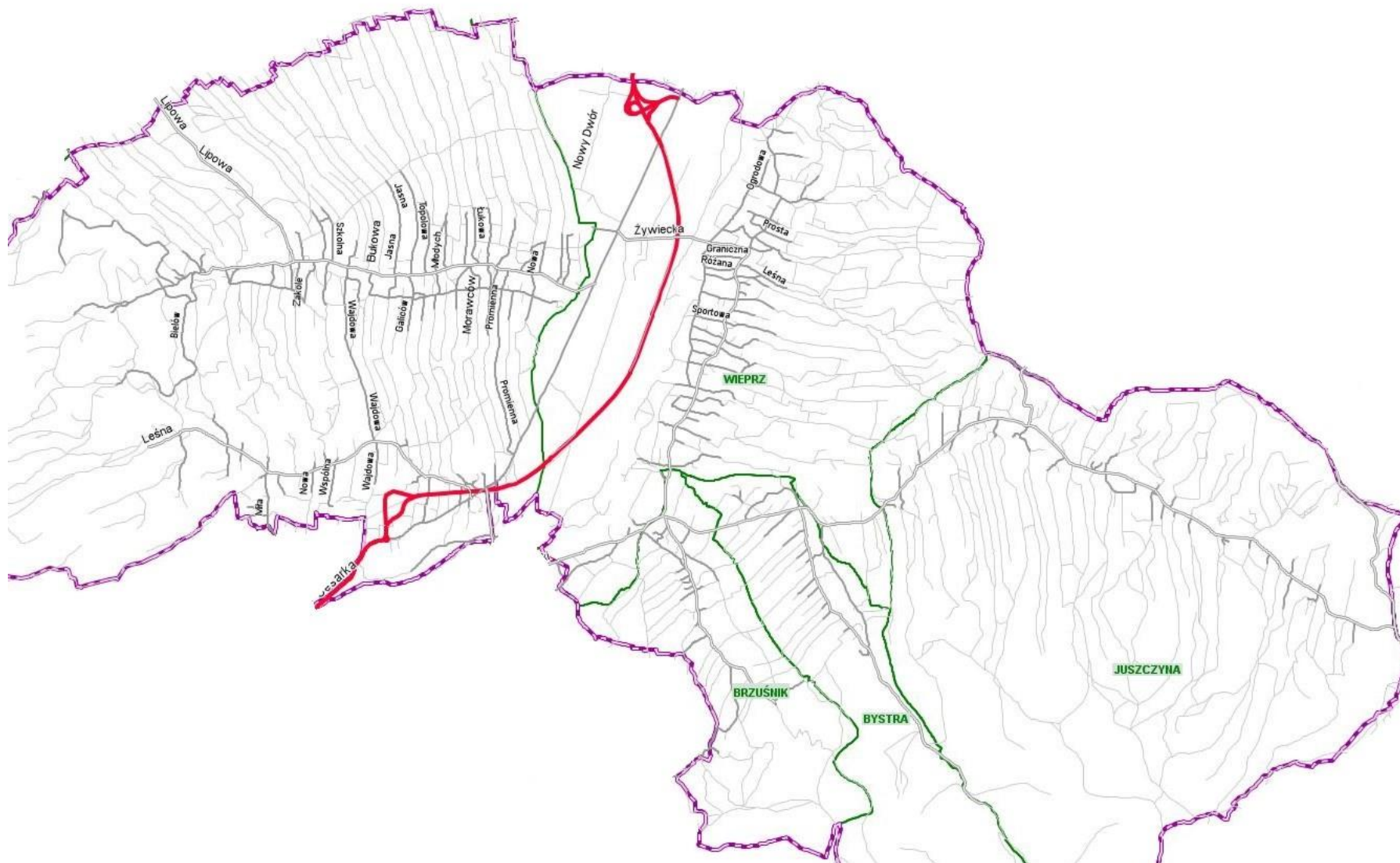
Sołectwo Wieprz: drogi bitumiczne ok. 13,112 km, drogi żwirowe ok.1,294 km, drogi gruntowo – żwirowe ok. 0,586 km, drogi betonowe ok. 0,098 km, drogi z prefabrykatów betonowych ok. 0,241 km, drogi gruntowe ok. 0,313 km, inne drogi ok. 0,134 km.

Sołectwo Juszczyna: drogi bitumiczne ok. 3,613 km, drogi gruntowo – żwirowe ok. 1,276 km, drogi utwardzone - nieulepszone ok. 0,161 km, drogi gruntowe ok. 1,084 km.

Sołectwo Bystra: drogi bitumiczne ok. 3,499 km, drogi żwirowe ok. 0,108 km, drogi gruntowe ok. 1,098 km.

Sołectwo Przybędza: drogi bitumiczne ok. 5,642 km, drogi tłuczniowe ok.0,063 km, drogi gruntowo – żwirowe ok. 0,254 km, drogi z prefabrykatów betonowych ok. 0,072 km, drogi gruntowe ok. 0,222 km, inne drogi ok. 1,383 km.

Rys.6. Drogi na terenie Gminy Radziechowy-Wieprz



Elektroenergetyka

Cały obszar gminy jest zelektryfikowany. Przez teren gminy przebiegają napowietrzne i kablowe linie elektroenergetyczne oraz zlokalizowane są stacje transformatorowe. Teren gminy zasilany jest przez Główne Punkty Zasilania zlokalizowane w Węgierskiej Górze i Żywcu.

Wśród linii napowietrznych możemy wyróżnić:

- linię wysokiego napięcia 110kV relacji Żywiec – Węgierska Górka
- linie średniego napięcia 15kV.

Sieć telefoniczna i internetowa

Teren całej gminy objęty jest siecią telefonii stacjonarnej oraz zasięgiem wszystkich operatorów telefonii komórkowej, działających na terenie Polski. Internet dostarczany jest drogą radiową, siecią komórkową oraz siecią światłowodową.

Zaopatrzenie w gaz

Gaz jako nośnik energii nie jest wykorzystywany na terenie gminy.

Zaopatrzenie w ciepło i gospodarka mieszkaniowa

Na obszarze Gminy nie występuje scentralizowana gospodarka ciepła. Ogrzewanie obiektów i produkcja ciepłej wody użytkowej w gospodarstwach domowych jednorodzinnych odbywa się indywidualnie w oparciu o różne źródła energii (węgiel i drewno, gaz płynny, olej opałowy).

3 obiekty (OSP Juszczyzna, domy ludowe w Bystrej i Brzuśniku) będące własnością gminy posiadają kotłownie olejowe, pozostałe kotłownie węglowe. W szatniach przy Orliku w Radziechowach i przy boisku GKS w Wieprzu (obok urzędu gminy) zainstalowano pompy ciepła.

Komunalne zasoby mieszkaniowe

W zasobach mieszkaniowych gminy znajduje się 17 mieszkań, będących własnością gminy Radziechowy -Wieprz. W Radziechowach: 6 w ośrodku zdrowia, 4 w domu nauczyciela, 1 w tzw. agronomówce, 2 w Zespole Szkół im. Ks. Prał. Stanisława Gawlika; w Wieprzu: 3 mieszkania w ośrodku zdrowia; 1 mieszkanie w Bystrej w szkole.

Zaopatrzenie w wodę

Dystrybucją wody oraz eksploatacją sieci wodociągowej na terenie Gminy zajmuje się 3 spółki wodne, dysponujące składnikami, które zawiera poniższa tabela:

Teb.21. Spółki wodne zaopatrujące w wodę

Nazwa	Źródło wody	Pojemność zbiorników	Długość sieci głównej+ przyłączy	Liczba odbiorców	Dobowa wydajność ujęcia	Dobowe zapotrzebowanie	Stawka za wodę brutto dla indywidualnych/pozostali
Spółka Wodno-Ściekowa Przybędza	2 studnie	150 m ³ - 190 m ³	12600 mb. + 9480 mb.	860	210 m ³ - 270 m ³	70 m ³ - 80 m ³	1,8zł / m ³ 3,5zł / m ³
Spółka Wodno-Ściekowa Wieprz	Studnie głębi nowe	300 m ³	31490 mb. + 13830 mb.	841	600 m ³		Członkowie 2,8zł / m ³ 3,3zł / m ³ Pozostali 3,9zł / m ³
Spółka Wodno-Ściekowa w Radziechowach	Ujęcia powierzchniowe	1.Radziechowy-175 m ³ 2.Przybędz-280 m ³ 3.Wajdówka-300 m ³	16200 mb. + 16400 mb.	3650	541,8 m ³	227,81	2,8zł / m ³ 3,8zł / m ³

Z w/w wodociągów korzysta 2015 budynków mieszkalnych i użytkowych.

Pozostali mieszkańcy zaopatrują się w wodę z własnych ujęć (studni kopanych).

Jednak należy podkreślić sukcesywne podłączanie się budynków do sieci wodociągowej.

Tab.22. Podłączenia do sieci wodociągowej

Miejscowość	2011		2012		2013		2014	
	mieszkaniec	pozostali	mieszkaniec	pozostali	mieszkaniec	pozostali	mieszkaniec	pozostali
Przybędza	284	8	240	8	240	8	252	9
Wieprz	718	20	800	35	746	22	752	22
Radziechowy	920	30	800	85	900	74	950	30

Łączna długość sieci wodociągowej na terenie gminy, wg stanu na 31.12.2014 r., wynosi 100 km oraz 39,7 km przyłączy. Sieć wykonana jest w 90% z rur polietylenowych -PE, a jej stan techniczny oceniany jest jako dobry.

Spółka Wodno-ściekowa Radziechowach mając problemy z oczyszczaniem wody, np. podczas intensywnych opadów lub zrywki drewna, etc., przystąpiła do budowy zbiornika zapasowego na Wajdówce o poj. 300 m³ wraz z chlorownią, co zapewni ciągłą dostawę wody w dłuższym okresie czasu.

Brak jest możliwości podłączenia do istniejącej sieci wodociągowej następujących miejscowości: Juszczyzna 100% budynków, Bystra ok. 50% budynków, Brzuśnik 40% budynków. Łącznie na terenie gminy długość czynnej sieci wodociągowej wynosi 60,29 km.

Należy zaznaczyć, że po zmianie Miejscowego Planu zagospodarowania przestrzennego Gminy Radziechowy – Wieprz w roku 2014, obszary pod zabudowę znacznie się powiększyły, zwłaszcza w Sołectwie Radziechowy, Bystra i Brzuśnik, co będzie skutkowało koniecznością dalszej rozbudowy sieci wodociągowej.

Gmina jest w 60% zwodociągowana.

Kanalizacja

Zadanie gminy obejmujące budowę kanalizacji sanitarnej realizowane jest przez Związek Międzygminny ds. Ekologii w Żywcu, którego gmina Radziechowy-Wieprz jest członkiem.

Cały teren gminy wchodzi w skład Aglomeracji Żywiec.

Sieć kanalizacyjna obejmująca wszystkie sołectwa gminy została wykonana przez Związek w latach 2011-2012 w ramach Projektu: „Oczyszczanie ścieków na Żywiecczyźnie”. Gmina partycypuje w kosztach inwestycji. W ramach kontraktu 21a w sołectwie Juszczyzna, Brzuśnik z przepompownią, Bystra oraz Radziechowy górne wykonano 57km kanalizacji. W latach 2013-2014 w ramach kontraktu 21b wybudowano w sołectwie Radziechowy dolne, Wieprz, Przybędza 44,75 km, oraz 8,59 km wodociągu w sołectwie Bystra i Wieprz.

Gmina została skanalizowana w około 85% w terenach zabudowanych.

Kanalizacji nie wykonano w terenach trudno dostępnych i oddalonych od głównych skupisk tj. przysiółkach Kopiec i Suchedla w sołectwie Radziechowy. Łącznie na terenie gminy jest 191,5km sieci kanalizacyjnej. Ścieki kierowane są do oczyszczalni ścieków w Żywcu należącej do Miejskiego Przedsiębiorstwa Wodociągów i Kanalizacji Sp. z o.o., która zajmuje się eksploatacją sieci kanalizacyjnej na terenie gminy Radziechowy-Wieprz. Obecnie budynki nie podłączone do kanalizacji korzystają z bezodpływowych zbiorników. Niestety w większości ich stan techniczny jest zły i nie spełniają wymogów szczelności. Dlatego też nadal część ścieków bytowych dostaje się do ziemi i wód powierzchniowych. Ponadto część posesji wyposażona jest w przydomowe oczyszczalnie ścieków.

3.2. Infrastruktura społeczna, właściciel: Gmina Radziechowy-Wieprz

1. Publiczne Przedszkole w Radziechowach

Lokalizacja 1) „góra” – Radziechowy, ul. Św. Marcina 740,

Opis: przedszkole ma siedzibę w budynku wybudowanym w roku 1952, posiada stołówkę, wymienione okna. Konieczność docieplenia obiektu. Naprzeciwko znajduje się plac zabaw. Obiekt przedszkolny przekazany w trwały zarząd decyzją nr 01/08,

Lokalizacja 2) „dół” – Radziechowy, ul. Główna 759,

Opis: przedszkole ma siedzibę w budynku z w 1989r., posiada stołówkę, ma wymienione okna. Konieczność docieplenia obiektu.

Przedszkola o pow. użytkowej łącznie: 1078m²,

Administrator: Dyrektor

2. Publiczne Przedszkole w Wieprzu

Lokalizacja 1) „dół” – Wieprz, ul. Spacerowa 130,

Opis: przedszkole ma siedzibę obiekcie wybudowany w roku 1900, posiada stołówkę, w 20% wymienione okna, planowana nowa siedziba.

Oddany w trwały zarząd decyzją nr 04/08.

Lokalizacja 2) „góra” – Wieprz, ul. Figurów 596,

Opis: przedszkole ma siedzibę obiekcie wybudowanym w 1965r., posiada stołówkę oraz plac zabaw, wymienione okna, niedocieplone ściany.

Oddany w trwały zarząd decyzją nr 02/08.

Ogólna pow. użytkowa łącznie to 334m²

Administrator: Dyrektor

3. Publiczne Przedszkole w Juszczyńie

Adres: Juszczyzna 313

Opis: przedszkole ma siedzibę w budynku domu ludowego w Juszczyńie, wybudowano w 1958r.

Jest docieplony, w 25% ma wymienione okna, posiada stołówkę i plac zabaw.

Ogólna pow. użytkowa to 265m²

Oddany w użyczenie budynek + część nieruchomości decyzją nr 1616/10.

Administrator: Dyrektor

4. Zespół Szkolno-Przedszkolny w Przybędzy

1) Adres Przedszkola: Przybędza ul.3 Maja 69,

Opis: mieści się w budynku wybudowanym w 1952r., wymienione okna, posiada stołówkę. Konieczność docieplenia.

2) Adres Szkoły: Przybędza ul.3 Maja 71

Opis: Szkoła mieści się w budynku z 1989r., posiada świetlicę, ma wymienione okna. Wymaga docieplenia budynku.

Ogólna pow. użytkowa zespołu to 1589 m², zespół posiada plac zabaw, utwardzone boisko do remontu.

2 obiekty oddane w trwały zarząd decyzją nr 05/12.

Administrator: Dyrektor

5. Zespół Szkolno – Przedszkolny im. Jana Pawła II w Bystrej

Adres: Bystra 81,

Opis: Obiekt o pow. użytkowej 1074m², wybudowany w 1911r., posiada stołówkę i świetlicę, w 50 % wymienione okna. Konieczność docieplenia.

Oddany w trwały zarząd decyzją nr 3/08.

Administrator: Dyrektor

6. Zespół Szkół im. Ks. Prał. Stanisława Gawlika w Radziechowach

Adres: Radziechowy, ul. Szkolna 1220,

Opis: Budynek wybudowany w 1952r. o pow.3264m².

W szkole znajduje się świetlica i stołówka, w 90% wymienione okna, jedna ściana i sala gimnastyczna ocieplona, pozostałe nie.

Obok znajduje się boisko Orlik + boisko do piłki siatkowej wraz z zapleczem.

Oddane w trwały zarząd decyzją nr 1/10.

7. Szkoła Podstawowa im. Jana Klicha w Wieprzu

Adres: Wieprz ul. Szkolna 800

Opis: Obiekt wybudowany w latach 1994-2012 o pow. użytkowej 2573m², posiada świetlicę i stołówkę, w 80% wymienione okna, ma dużą salę gimnastyczną. Konieczność docieplenia (oprócz sali gimnastycznej) oraz wykonania elewacji i drogi ppoż-ewakuacyjnej.

Administrator: Dyrektor

8. Szkoła Podstawowa im. Ks. Jana Twardowskiego w Brzuśniku

Adres: Brzuśnik 115.

Opis: Budynek wybudowany w 1964r., w 2012r. zakończono dobudowę:

a) sali gimnastycznej, pomieszczenia przebieralni, umywalni, pokoju instruktora W-F, magazynu sprzętu sportowego i szatni z łazienką dla osób niepełnosprawnych w poziomie przyziemia, dwie izby lekcyjne w poziomie piętra oraz poddaszu,

b) przełączki łączącej istniejący budynek z w/w, w której na poziomie przyziemia znajduje się hol wejściowy, szatnia szkolna, pokój pomocy medycznej, w poziomie piętra stanowiącej komunikację pomiędzy istniejącym budynkiem a w/w, znajduje się pokój nauczycielski i biblioteka szkolna,

Wykonano adaptację i modernizację pomieszczeń niższego parteru istniejącego budynku na stołówkę szkolną. Wykonano projekt boiska, odwodnienie i kolejne etapy budowy boiska szkolnego realizowane ze środków funduszu sołeckiego.

Budynek szkolny oddany w trwały zarząd, decyzją nr 4/08 oraz dobudowaną salę gimnastyczną wraz ze stołówką i dobudowanymi pomieszczeniami decyzją nr 1/12.

Administrator: Dyrektor

9. Szkoła Podstawowa im. Franciszka Polaka w Juszczyźnie

Adres: Juszczyzna 275,

Opis: Budynek wybudowany w latach 1972-2004, o pow. użytkowej 1154m², posiadający świetlicę i stołówkę, wymienione okna. Konieczność docieplenia.

Administrator: Dyrektor

10. Gimnazjum z Oddziałami Dwujęzycznymi

Adres: Juszczyzna 275,

Opis: Gimnazjum mieści się w tym samym budynku co szkoła podstawowa, użytkuje 932m², posiada stołówkę, świetlicę, salę gimnastyczną oraz oddane w trwały zarząd decyzją nr 1/14, boisko wielofunkcyjne ze sztuczną nawierzchnią. W budynku wymienione okna. Konieczność docieplenia.

Administrator: Dyrektor

11. Gimnazjum Międzynarodowego Partnerstwa z Oddziałami Dwujęzycznymi

Adres: Wieprz, ul. Szkolna 800,

Opis: Gimnazjum mieści w jednym budynku ze szkołą podstawową, dysponuje pow. użytkową 796,7m², korzysta z sali gimnastycznej szkoły podstawowej.

12. Niepubliczny Punkt Przedszkolny „Maja” w Radziechowach

Adres: Radziechowy, ul. Słoneczna 285.

Administrator: osoba prywatna.

3.3. Obiekty sportowo – rekreacyjne ogólnodostępne, właściciel: Gmina Radziechowy-Wieprz

1. Infrastruktura Okołoturystyczna

Adres: Wieprz, ul. Nad Sołą 1000,

Administrator: Urząd Gminy Radziechowy-Wieprz

Opis: Wybudowana w 2010 r. W skład obiektu wchodzi: dwa boiska do piłki plażowej, kort tenisowy ze sztuczną nawierzchnią, boisko wielofunkcyjne z nawierzchnią poliuretanową, dwa boiska do gry w bule, pole do gry w szachy, zaplecze sanitarne, scena z widownią, altana z grillem, plac zabaw dla dzieci oraz parkingi.



2. Boisko GKS Radziechowy - Wieprz

Adres: Wieprz ul. Szkolna 759,

Właściciel: Gmina Radziechowy-Wieprz

Administrator: GKS Radziechowy-Wieprz

Opis: Dwa boiska do piłki nożnej z naturalną nawierzchnią, budynek z zapleczem sanitarno-szatniowym oraz parking



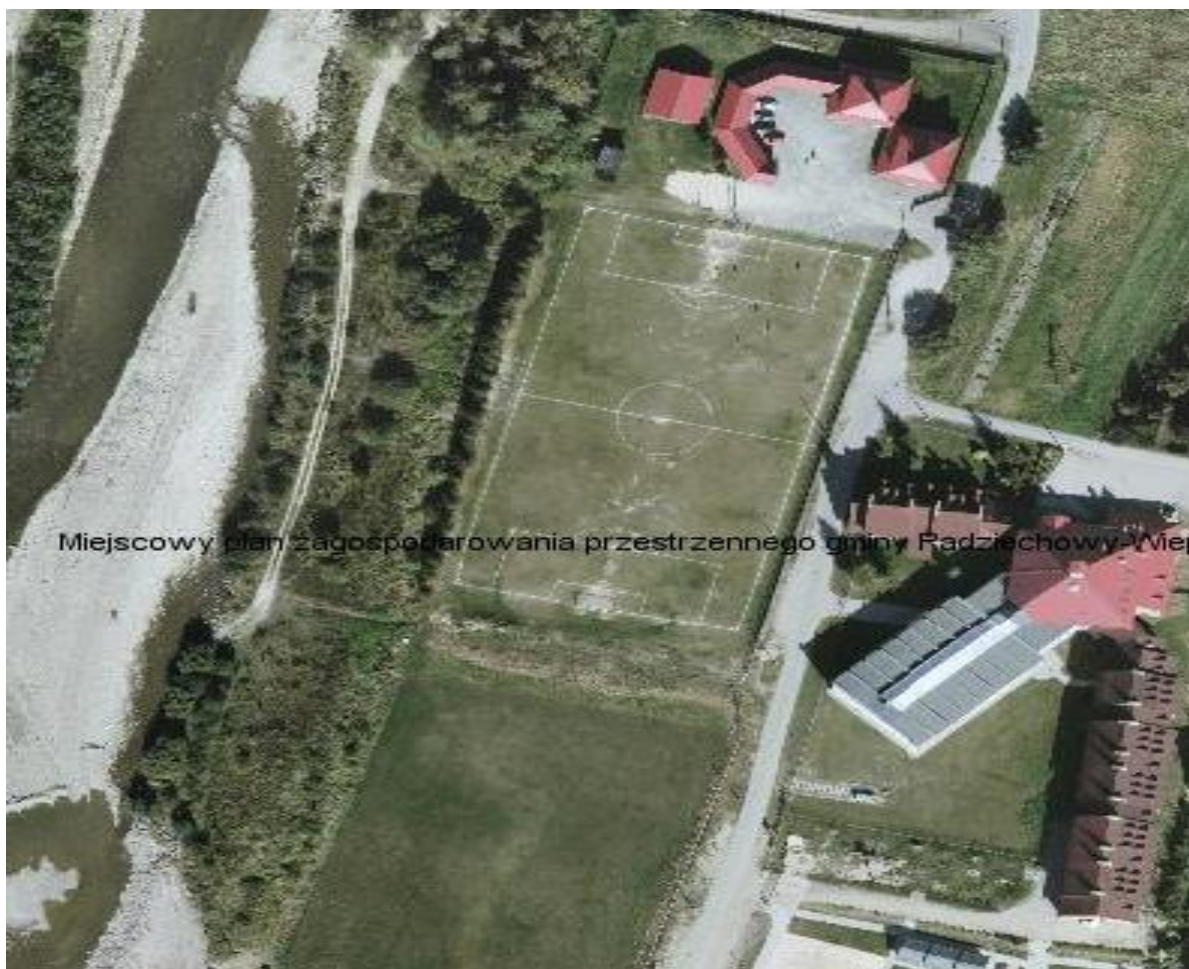
3. Boisko GKS Radziechowy - Wieprz

Adres: Wieprz 940,

Właściciel: Gmina Radziechowy-Wieprz

Administrator: GKS Radziechowy-Wieprz

Opis: W skład obiektu wchodzi boisko z naturalną nawierzchnią, budynek z zapleczem sanitarno – szatniowym, zadaszoną widownią oraz zaplecze gastronomiczne w postaci wiaty.



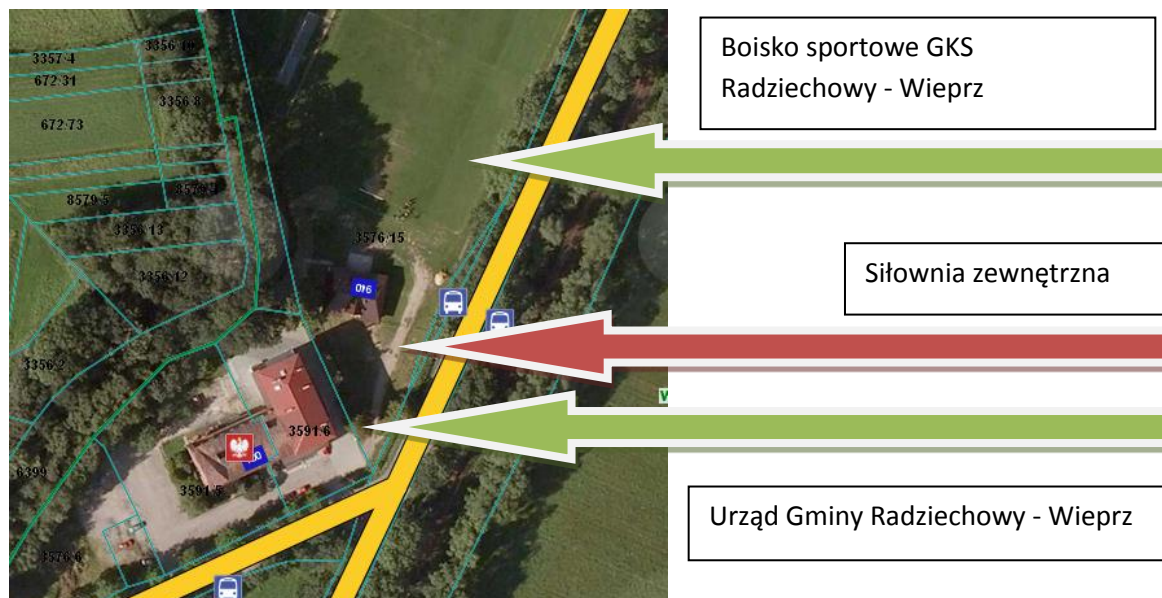
4. Siłownia zewnętrzna

Adres: Wieprz 940,

Właściciel: Gmina Radziechowy-Wieprz

Administrator: Urząd Gminy Radziechowy-Wieprz.

Opis: Wybudowana w 2012 r. siłownia posiada 8 stanowisk z których każde jest odpowiedzialne za rozbudowę innych partii mięśni. Mała infrastruktura w postaci ławek i koszy.



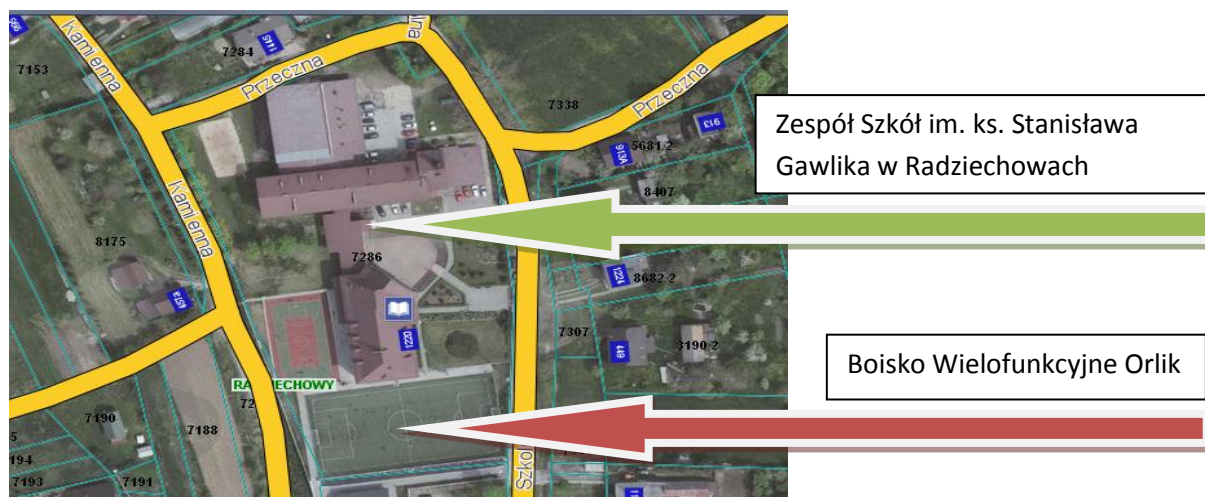
5. Moje Boisko Orlik

Adres: Radziechowy ul. Szkolna 1467,

Właściciel: Gmina Radziechowy-Wieprz

Administrator: Urząd Gminy Radziechowy-Wieprz

Opis: Wybudowane w 2012 r. W skład obiektu wchodzi: boisko ze sztuczną nawierzchnią o wymiarach 32m x 60m oraz boisko wielofunkcyjne z nawierzchnią poliuretanową, boisko do siatkówki o nawierzchni z trawy syntetycznej oraz zaplecze sanitarno - szatniowe.



6. Plac zabaw w Radziechowach

Adres: Radziechowy, ul. Św. Marcina

Właściciel: Gmina Radziechowy-Wieprz,

Administrator: Przedszkole w Radziechowach.



7. Boisko wielofunkcyjne w Juszczyne

Adres: Juszczyzna przy ul. Głównej, obok Szkoły,

Właściciel: Gmina Radziechowy-Wieprz

Administrator: Gimnazjum i Szkoła Podstawowa w Juszczyne

Opis: Boisko wielofunkcyjne ze sztuczną nawierzchnią i możliwością zaparkowania samochodu.

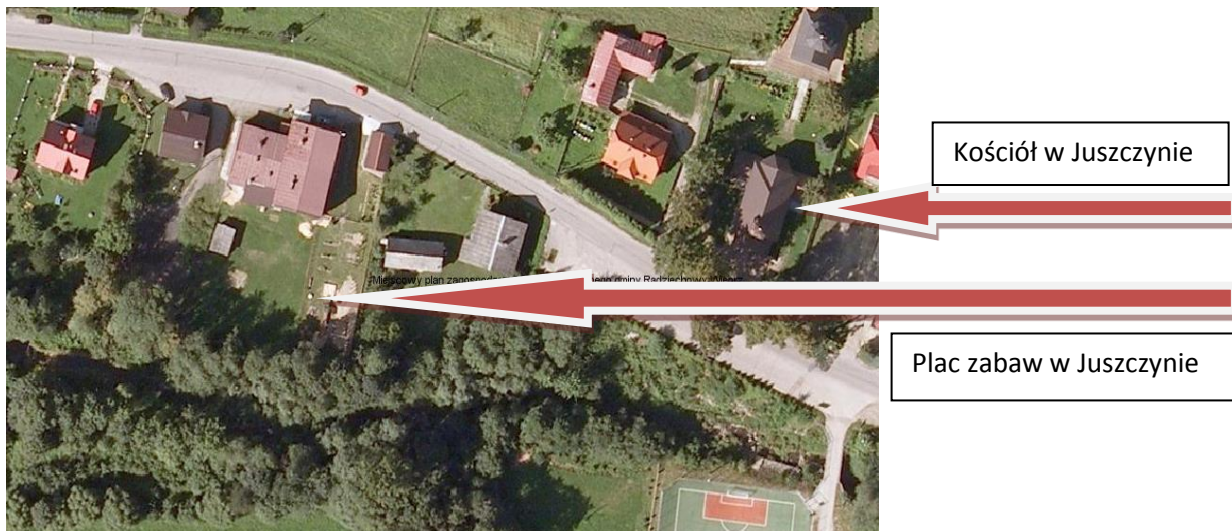


8. Plac zabaw w Juszczyńie

Adres: Juszczyzna,

Właściciel: Gmina Radziechowy-Wieprz

Administrator: Przedszkole w Juszczyńie.



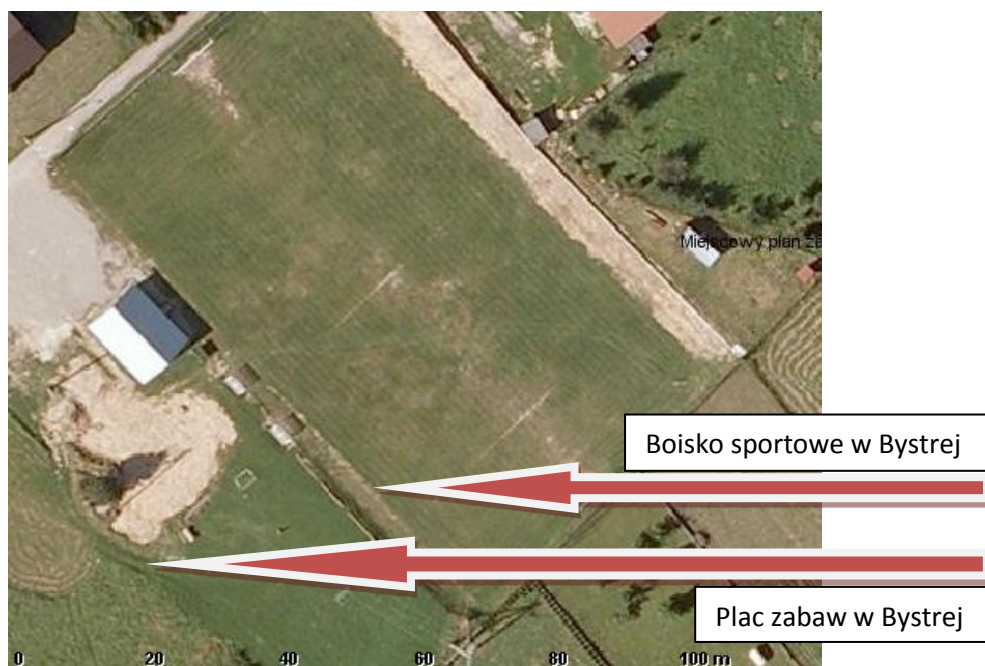
9. Boisko LKS Magura Bystra

Adres: Bystra 282,

Właściciel: Gmina Radziechowy-Wieprz

Administrator: LKS Magura Bystra

Opis: W skład obiektu wchodzi: boisko z naturalną nawierzchnią, budynek z zapleczem sanitarno – szatniowym

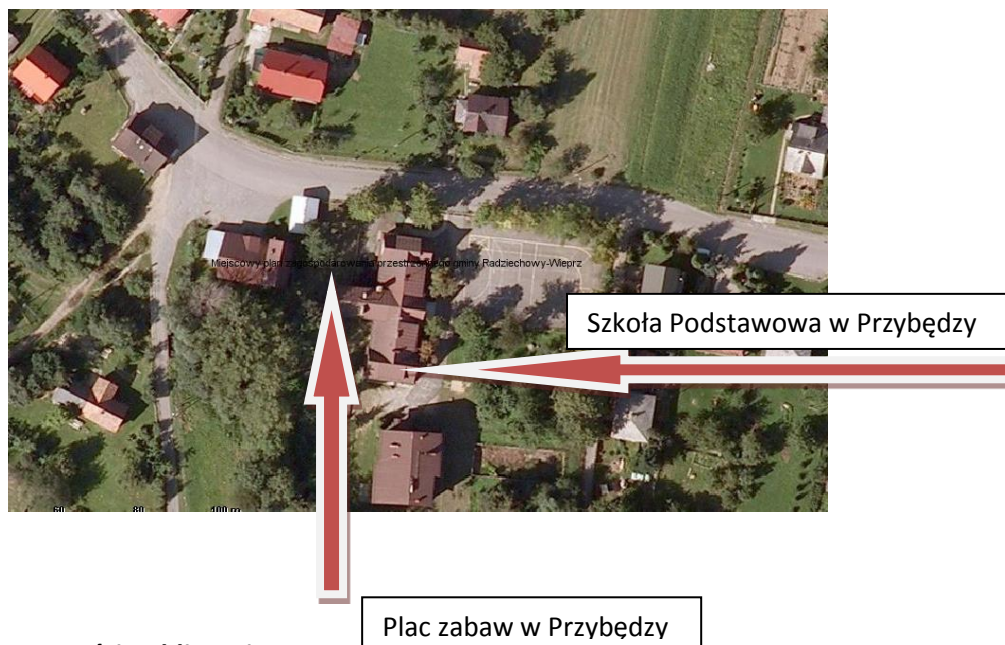


10. Plac zabaw w Przybędzy

Adres: Przybędza obok Szkoły Podstawowej,

Właściciel: Gmina Radziechowy-Wieprz

Administrator: Szkoła Podstawowa w Przybędzy.



3.4. Budynki użyteczności publicznej

1. Urząd Gminy Radziechowy-Wieprz

Adres: Wieprz 700, 34-381 Radziechowy

Właściciel: Gmina Radziechowy-Wieprz, w części 1/17 współwłasność ETNO Bank Spółdzielczy w Radziechowach.

Dane techniczne:

Pow. zabudowy: 409,18 m²

Pow. całkowita 1636,0 m²

Pow. użytkowa 1190,74 m²

Kubatura brutto 5 646,70 m³

Oddany do użytkowania w 1976 r.

Opis:

Oprócz Urzędu Gminy w budynku mieści się również siedziba Gminnego Ośrodka Pomocy Społecznej i ETNO Banku Spółdzielczego w Radziechowach.

Budynek Urzędu Gminy wymaga całkowitej wymiany pokrycia dachowego wraz z koniecznością przemurowania kominów, elewacje budynku wymagają termomodernizacji.

Budynek nie posiada dostępu dla osób niepełnosprawnych.

2. Budynek Ośrodka Zdrowia w Radziechowach

Adres: Radziechowy, ul. Św. Marcina 1301 dz. nr 7152/2

Właściciel: Gmina Radziechowy-Wieprz

Administrator: Urząd Gminy.

Dane techniczne:

Pow. zabudowy: 470,0 m²

Pow. całkowita 1880,0 m²

Pow. użytkowa łącznie z piwnicami 1551,0 m²

Kubatura netto 4 187,0 m³

Oddany do użytkowania w latach 80 -tych

Opis:

W budynku mieszczą się: 2 gabinety stomatologiczne (42m², 35,19m²), przychodnia „SALUS”(227m²) oraz 6 mieszkań (394m²), jest tam również siedziba Gminnego Zarządu Oświaty (145,0m²).

Budynek wymaga kapitalnego remontu pokrycia dachowego, elewacje wymagają termomodernizacji, remontu wymaga także klatka schodowa prowadząca do mieszkań oraz pomieszczeń gabinetów stomatologicznych. Całkowitego remontu wymaga parking przy obiekcie wraz z odwodnieniem. W budynku brakuje windy dla obsługi osób niepełnosprawnych.

3. Budynek Ośrodka Zdrowia w Wieprzu

Adres: Wieprz, ul. Figurów dz. nr 3256/2

Właściciel: Gmina

Dane techniczne:

Pow. zabudowy: 272,20 m²

Pow. całkowita: 563,50 m²

Pow. użytkowa: 430,10 m²

Kubatura netto: 1250,0 m³

Oddany do użytkowania w latach 60-tych

Opis:

Budynek o powierzchni użytkowej 430,10 m². W budynku oprócz przychodni (170m²) mieszczą się 3 mieszkania (158m²). Budynek pokryty stropodachem, dach wymaga kapitalnego remontu łącznie z wymianą pokrycia dachowego. Remontu wymaga klatka schodowa do mieszkań, korytarze, parking przed budynkiem. Budynek wymaga termomodernizacji.

4. Budynek domu ludowego w Wieprzu.

Adres: Wieprz, ul. Żywiecka 355 dz. nr 823/2

Właściciel: Gmina posiada 228,5m², pozostałe 85m² stanowi własność Spółki Wodnej w Wieprzu.

Dane techniczne:

Pow. zabudowy: 306,0 m²

Pow. całkowita 450 m²

Pow. użytkowa łącznie 313,5 m²

Kubatura netto 1836 m³

Oddany do użytkowania w latach 80 -tych

Opis:

Budynek o pow. użytkowej 313,5 m². W budynku mieści się biuro sołtysa, filia biblioteki gminnej, siedziba KGW oraz sala z zapleczem kuchennym .

W budynku dach wymaga malowania pokrycia dachowego oraz termomodernizacji elewacji budynku.

Budynek nie posiada dostępu dla osób niepełnosprawnych.

5. Budynek domu ludowego w Juszczynie

Adres: Juszczyna 313, dz. nr 1616/10

Właściciel: Gmina Radziechowy-Wieprz

Dane techniczne:

Pow. zabudowy: 391,0 m²

Pow. całkowita 780,0 m²

Pow. użytkowa łącznie 650,0 m² w tym na przedszkole 265 m²

Kubatura netto 1450,0 m³

Oddany do użytkowania w latach 80 -tych

Opis:

W budynku mieści się biuro sołtysa, filia Gminnej Biblioteki Publicznej, siedziba KGW Juszczyna sala wraz zapleczem kuchennym. Z tyłu budynku mieści się siedziba przedszkola.

Budynek wymaga remontu schodów wejściowych oraz zadaszenia nad wejściem do sali KGW.

Budynek nie posiada dostępu dla osób niepełnosprawnych.

6. Budynek domu ludowego w Radziechowach.

Adres: Radziechowy, ul. Główna 23

Właściciel: Gmina Radziechowy-Wieprz

Dane techniczne:

Pow. zabudowy: 685,40 m²

Pow. całkowita 1345,0 m²

Pow. użytkowa łącznie 1158,0 m² w tym pow. dla OSP 180 m²

Kubatura netto 4050,0 m³

Oddany do użytkowania w latach 70 -tych

Opis:

W budynku mieszczą się siedziby: Gminnej Biblioteki Publicznej, KGW Radziechowy, Spółki Wodno – Ściekowej, Zespołu Pieśni i Tańca JODEŁKI im. Marii Romowicz z Radziechów, OSP Radziechowy. Oprócz tego nowo wyremontowana (2014 r.) sala wraz zapleczem kuchennym, biuro sołtysa, pomieszczenie GCKPiT i lokal użytkowy – salon fryzjerski. Budynek wymaga całkowitej wymiany pokrycia dachowego oraz termomodernizacji elewacji budynku. Budynek nie posiada dostępu dla osób niepełnosprawnych.

7. Budynek wielofunkcyjny w Brzuśniku

Adres: Brzuśnik 233, dz. nr 413

Właściciel: Gmina Radziechowy-Wieprz

Dane techniczne:

Pow. zabudowy: 872,35 m²

Pow. całkowita: 3 489,40 m²

Pow. użytkowa łącznie: 2 819,48m²

Kubatura: 12 492,05 m³

Powierzchnia użytkowa segmentu B:

parter niski 412,65m², parter wysoki 371,60 m², piętro 452,31 m², poddasze 287,53m², łączna powierzchnia segmentu B wykończonego = 1524,09 m².

Powierzchnia segmentu A niewykończonego = 1298,39 m².

Oddany do użytkowania częściowo (segmenty B) w roku 2004.

Opis:

Mieści się tam biuro sołtysa oraz część archiwum zakładowego Urzędu Gminy. Sala do użytku publicznego o wysokim standardzie o pow. 264,0m² wraz zapleczem kuchennym. Siedziba Stowarzyszenia Społeczno - Kulturalnego „Grojecowienie”, Stowarzyszenia Gospodyń Wiejskich w Brzuśniku, oddziału PTTK. Budynek w części B jest użytkowany, a w części A pozostaje niezagospodarowany.

Segment A budynku wymaga termoizolacji oraz wykończenia pomieszczeń - obecnie pomieszczenia nie użytkowane. Na całym budynku pokrycie dachu z blachy wymaga malowania. Budynek nie posiada dostępu dla osób niepełnosprawnych.

8. Budynek domu ludowego w Bystrej

Adres: Bystra 13, dz. nr 251

Właściciel: Gmina Radziechowy - Wieprz

Dane techniczne:

Pow. zabudowy: 267,14 m²

Pow. całkowita 534,30 m²

Pow. użytkowa łącznie 485,50 m²

Kubatura 1 750,0 m³

Oddany do użytkowania w latach 80 -tych

Opis:

W budynku mieści się: biuro sołtysa, sala do użytku publicznego wraz z zapleczem kuchennym, filia Gminnej Biblioteki Publicznej, sklep GS o pow. - 80m². Siedziby: KGW Bystra, OSP Bystra. Budynek wymaga termoizolacji ścian elewacyjnych, malowania pokrycia dachowego z blachy, wymiany stolarki okiennej od strony południowej, pozostała stolarka wymieniona.

9. Budynek domu ludowego w Przybędzy

Adres: Przybędza, ul. 3 Maja 75 dz. nr 4979/1

Właściciel: Gmina Radziechowy - Wieprz

Dane techniczne:

Pow. zabudowy: 343,39 m²

Pow. całkowita 878,84 m²

Pow. użytkowa 640,0 m² w tym dla Osp pow. 103,12 m²

Kubatura 1800 m³

Oddany do użytkowania w latach 80 –tych, rozbudowany w 2011r

Opis:

W budynku mieści się: sala, która w 2011 r. została zwiększona do pow. 276 m², punkt lekarski SALUS o pow. 35m², siedziby stowarzyszenia KGW „Habdasówka”, OSP Przybędza. Budynek wymaga termoizolacji ścian elewacyjnych oraz wymiany pokrycia dachowego z blachy wraz z podbitką dachową i obróbkami blacharskimi. Wewnątrz budynku remontu wymagają korytarze wraz z klatką schodową.

10. Budynek „Okraglak” w Wieprzu

Adres: Wieprz, ul. Nad Sołą 759 dz.nr 624

Właściciel: Gmina Radziechowy-Wieprz

Dane techniczne:

Pow. zabudowy: 526,50 m²

Pow. całkowita 890 m²

Pow. użytkowa 715,0m²

Kubatura 2454,0m³

Oddany do użytkowania w latach 80-tych

Opis:

W budynku mieści się: zaplecze- sanitarno szatniowe GKS Radziechowy – Wieprz oraz siedziby Stowarzyszenia Hodowców Gołębi, KGW Wieprz, Stowarzyszenia „Wieprzanki”.

Obiekt wymaga generalnego remontu. Budynek w ok. 40% niewykończony i nieużytkowany, wymaga wykończenia wewnętrznego i termomodernizacji elewacji. Użytkowane obecnie pomieszczenia wymagają remontu, w tym wymiany instalacji CO i wod.-kan.

11. Młyn „Gielaty”

Adres: Radziechowy

Właściciel: Gmina Radziechowy-Wieprz

Opis:

Budynek dawnego młyna, zmodernizowany na tkalnię, od 10 lat stanowi pustostan - rodzina prowadzi postępowanie odwoławcze od decyzji Ministra.

12. Agronomówka w Radziechowach

Adres: Radziechowy, ul Główna 5

Właściciel: Gmina Radziechowy-Wieprz

Opis:

znajduje się tam mieszkanie o pow. 57m² oraz lokal użytkowy – sklep o pow. 42 m²

Budynek wymaga remontu dachu oraz termoizolacji.

13. Budynek dawnego Domu Nauczyciela, obecnie siedziba stowarzyszenia Dzieci Serc

Adres: Radziechowy, ul Abramska 2

Właściciel: Gmina Radziechowy – Wieprz

Opis:

znajduje się tam siedziba Stowarzyszenia Dzieci Serc, które w 2014 rozpoczęło modernizację obiektu. Budynek wymaga termomodernizacji oraz remontu. Wymianie podlega ogrodzenie wokół obiektu.

14. Budynek Domu Nauczyciela w Radziechowach

Adres: Radziechowy, ul Szkolna 1220

Właściciel: Gmina Radziechowy – Wieprz

Opis:

Powierzchnia użytkowa 220 m², znajdują się tam 4 mieszkania, decyzją Rady Gminy mieszkania przeznaczone do sprzedaży.

15. Remiza OSP w Wieprzu

Adres: Wieprz, ul. Żywiecka 546

Właściciel: Skarb Państwa we władaniu Gminy Radziechowy-Wieprz

Opis: W budynku poza częścią przeznaczoną na działalność bojową znajduje się sala biesiad.

16. Remiza OSP w Juszczyńie

Adres: Juszczyzna 500

Właściciel: Gmina Radziechowy -Wieprz

Opis: powierzchnia użytkowa 130,3 m² przeznaczona na działalność bojową.

17. Obiekty sakralne i cmentarze

17.1 Kościół pod wezwaniem Niepokalanego Serca NMP w Wieprzu

Adres: ul. Kościelna 680, Wieprz

Opis: W trakcie budowa kaplicy cmentarnej. W 2014 wykonany remont elewacji zewnętrznej kościoła.

Parafia dla sołectwa: Wieprz, Bystra i Brzuśnik

17.2 Kościół pod wezwaniem Nawiedzenia NMP w Juszczyńie

Adres: Juszczyzna 115

Opis: drewniany kościół z cmentarzem parafialnym, za kościołem znajduje się ekspozycja miniatur zamków i fontann.

17.3 Kościół pod wezwaniem Św. Marcina w Radziechowach

Adres: ul. Plebańska 1, 34-381 Radziechowy

Opis: wieża kościoła objęta ochroną Natura 2000. Gniazduje tam nietoperz podkowiec mały. Przy parafii od 2015r będzie funkcjonował Dom Pielgrzyma oraz miejsca parkingowe dla autokarów wycieczek udających się na Matyskę. Cmentarz parafialny dla sołectw Radziechowy i Przybędza.

17.4 Kościół pod wezwaniem Matki Boskiej Częstochowskiej w Przybędzy

Adres: ul. Kościelna 1, Przybędza

17.5 Cmentarz Komunalny w Wieprzu wraz z parkingiem

Adres: ul. Kościelna, Wieprz

Właściciel: Gmina Radziechowy-Wieprz

Zarządca: Przedsiębiorstwo Pogrzebowe Kozubek / w 2016r. Spółka Komunalna z o.o.

Opis: cmentarz posiada miejsca parkingowe

4. Budżet gminy

4.1. Dochody

Zgodnie z art.3 ustawy z dnia 13 listopada 2003r. o dochodach (Dz.U.2014.1115 ze zm.)

Dochodami jednostek samorządu terytorialnego są:

- 1) Dochody własne,
- 2) Subwencja ogólna,
- 3) Dotacje celowe z budżetu państwa.

W rozumieniu ustawy dochodami własnymi JST są również udziały we wpływach z podatku dochodowego od osób fizycznych oraz podatku dochodowego od osób prawnych.

Dochodami JST mogą być:

- 1) środki pochodzące ze źródeł zagranicznych niepodlegające zwrotowi,
- 2) środki pochodzące z budżetu Unii Europejskiej
- 3) inne środki określone w odrębnych przepisach.

Tab.23. Struktura dochodów gminy w latach 2008-2014

	2008r.	2009r.	2010r.	2011r.	2012r.	2013r.	2014r.
Dochody Własne	8.998.232,52	6.843.357,65	7.642.475,51	9.332.642,55	9.232.918,86	9.480.827,23	11.315.804,11
Subwencja	13.411.963	14.730.514	15.136.822	16.430.825	17.167.015	17.477.810	18.031.129
Dotacje	7.122.194,11	4.604.199,65	7.528.140,2	7.811.953,17	6.837.290,83	5.794.345,72	6.538.633,94
Razem	29.532.389,63	26.197.071,3	33.154.423,99	33.575.420,72	33.475.766,58	32.752.982,95	35.885.567,25

Znaczącym źródłem dochodów gminy są oczywiście dochody własne, stanowiące w 2014r. 31,53% wykonanych dochodów ogółem. Udziały w podatkach stanowiących dochód budżetu państwa, które są powszechnie stosowaną formą dochodu JST, traktowaną jako metoda równoważenia budżetów samorządu terytorialnego, stanowią 18,13% wykonanych dochodów budżetu gminy ogółem.

Poziom i wydajność głównych źródeł dochodów budżetowych, w tym w szczególności z udziałów w podatkach dochodowych, podatkach pobieranych przez urzędy skarbowe, w tym głównie podatek od czynności cywilno-prawnych, są niezależne od działań gminy. Finanse bowiem w mniejszym lub większym stopniu są zależne od koniunktury w gospodarce oraz polityki podatkowej państwa. Wpływy z podatków zależą z kolei od wysokości stawek, podstawy opodatkowania, czyli głównie poziomu wynagradzania oraz liczby podatników.

Dochody własne są źródłem finansowania zadań własnych danej jednostki samorządu terytorialnego (JST) i to na ich wysokość gmina ma możliwość oddziaływania. Im większy udział mają w budżecie, tym łatwiejszy i bardziej przewidywalny jest proces prognozowania budżetu.

Wzrostowi dochodów własnych sprzyja wzrost lokalnej bazy ekonomicznej możliwy do osiągnięcia m.in. w wyniku realizacji inwestycji służących lokowaniu nowej oraz dalszemu rozwojowi istniejącej działalności gospodarczej czy budownictwu mieszkaniowemu. Procesy te z kolei w dłuższym okresie czasu zwiększają bazę podatkową.

Gmina Radziechowy -Wieprz dąży do zwiększania udziału dochodów własnych w ogólnych dochodach gminy. Struktura w dochodach ogółem wg ważniejszych źródeł wskazuje, że najwyższą pozycję zajmują subwencje, których udział w dochodach budżetu gminy to 50,25% w 2014r.

Dotacje i środki służące sfinansowaniu określonych zadań zostały wykonane w wysokości 18,22% dochodów gminy.

4.2. Wydatki

Wydatki w budżecie to środki publiczne przeznaczone na realizację zadań określonych m.in. zadania własne JST, zadania z zakresu administracji rządowej i inne zlecone JST, zadania przejęte przez jst, zadania wspólnie realizowane z innymi JST, pomoc rzeczową lub finansową dla innych JST.

Tab.24. Wydatki gminy w latach 2008-2014

	2008	2009	2010	2011	2012	2013	2014
Wydatki bieżące	22.272.880,44	24.470.357,75	27.429.515,78	29.538.852,06	29.207.532,06	29.530.461,96	31.293.507,33
Wydatki majątkowe	3.489.705,53	2.857.588,34	6.059.650,19	7.010.165,42	3.415.086,50	2.122.145,54	3.677,834,9
Razem	25.762.585,97	27.327.916,09	33.489.165,97	36.549.017,48	32.622.618,56	31.652.607,5	34.971.343,23

Wzrost wydatków budżecie gminy znajduje odzwierciedlenie w zasadzie w każdej pozycji działów klasyfikacji budżetowej. Związane jest to przede wszystkim z gospodarką rynkową (poziom cen, koszty pracy). Czynniki te wpływają na poziom kosztów usług publicznych świadczonych przez gminę na rzecz mieszkańców, przy czym należy podkreślić, że gmina nie ma na nie bezpośredniego wpływu, lecz musi je uwzględniać w swojej polityce i gospodarce finansowej.

Wzrost wydatków na obsługę zdeterminowany jest skalą inwestycji realizowanych przez gminę, których to realizacja wymaga finansowania zewnętrznego. Jedną z przyczyn narastania długu gminy jest realizowane kilkuletnie przedsięwzięcie- budowa sieci kanalizacyjnej na terenie gminy, gdzie znaczna część środków jest kierowana na to przedsięwzięcie. Ponadto posiadany majątek komunalny wymaga stałego unowocześniania poprzez remonty, rozbudowę etc.

Poziom wydatków gminy w dużym stopniu zależy od zakresu zadań i obowiązków, które ustawowo należą do zadań gminy. Jako jednostka sektora publicznego gmina wykonuje zadania publiczne, rozumiane jako zadania wynikające z obowiązujących przepisów. W ramach tych zadań formułowane są zadania własne służące zaspokajaniu potrzeb wspólnoty samorządowej. Zadania własne realizowane są samodzielnie lub w drodze zlecenia podmiotowi na zewnątrz ich realizacji. Oprócz zadań własnych gmina realizuje zadania zlecone samorządowi przez państwo na mocy obowiązujących ustaw. Gmina w tym przypadku wykonuje te zadania niesamodzielnie, kierując się wytycznymi i wolą państwa. Wykonanie zadań zleconych nadzoruje wojewoda.

Ponadto gmina wykonuje zadania powierzone, są to zadania przejęte przez gminę do realizacji w drodze umowy lub porozumienia. Mogą to być zarówno zadania własne jak i zlecone.

Tab.25. Wydatki gminy według źródeł finansowania

Wydatki	2012	2013	2014
Zadania własne	26 758 336,44	27 380 128,95	29 793 347,53
Zadania bieżące z zakresu administracji rządowej i innych zadań zleconych gminie	3 517 243,73	3 603 937,58	3 828 570,61
Zadania bieżące realizowane na podst. Porozumień/umów między JST	176 904,36	238 845,76	106 815,39
Programy finansowane z udziałem środków o których mowa w art.5 ust.1 pkt 2 i 3 w części związanej z realizacją zadań JST	2 170 134,03	429 695,21	1 242 608,70
Razem	32 622 618,56	31 652 607,50	34 971 342,23

5. Analiza SWOT

Powszechnie stosowanym narzędziem służącym do oceny czynników wzrostu i regresu jest analiza SWOT (skrót od angielskich słów Strengths - mocne strony, Weaknesses - słabe strony, Opportunities - szanse, Threats - zagrożenia). Przy zastosowaniu tej metody oceniono wewnętrzne uwarunkowania rozwoju (słabe i mocne strony) oraz czynniki zewnętrzne (szanse i zagrożenia).

MOCNE STRONY	SŁABE STRONY
Położenie i komunikacja	
<ol style="list-style-type: none"> 1. Położenie geograficzne - w regionie o bogatych tradycjach, historii i kulturze 2. Bliska odległość do granicy czeskiej i słowackiej 3. Ważne szlaki komunikacyjne- droga krajowa DK 69, sieć kolejowa, sieć dróg powiatowych i gminnych 4. Bliskość takich ośrodków, jak Żywiec, Bielsko-Biała, 5. Rozwinięta infrastruktura techniczna (sieć wodociągowa, kanalizacyjna, elektryczna) 6. Dostęp do sieci telefonicznej, komórkowej i internetowej 7. Dogodne warunki dla rolnictwa ekologicznego 	<ol style="list-style-type: none"> 1. Zły stan nawierzchni dróg gminnych i powiatowych 2. Niewystarczające oświetlenie dróg gminnych 3. Bardzo duże natężenie ruchu na drodze krajowej i brak infrastruktury zapewniającej bezpieczeństwo pieszych (chodnik, sygnalizacja świetlna, oświetlenie) 4. Zbyt mały dostęp do Internetu gospodarstw o niskich dochodach

Sfera gospodarcza	
<ol style="list-style-type: none"> 1. Rezerwa terenów pod zabudowę mieszkaniową i inwestycje 2. Strefa ekonomiczna 3. Rozwijający się sektor usług 4. Przedsiębiorczość mieszkańców. 5. Pozytywny klimat dla rozwoju działalności gospodarczej - przedsiębiorczości i usług wytwarzany przez władze samorządowe 	<ol style="list-style-type: none"> 1. Brak dużych zakładów pracy 2. Bliskość Żywca i Bielska stanowi poważną konkurencję dla drobnej przedsiębiorczości w gminie, zwłaszcza handlu 3. Niekorzystna struktura agrarna (rozdrobienie gospodarstw) 4. Niedostateczny poziom bazy gastronomicznej w gminie - mało punktów gastronomicznych 5. Niedostateczna sieć infrastruktury technicznej dla rozwoju turystyki 6. Słabo rozwinięta baza noclegowa, szczególnie w zakresie ośrodków turystycznych o średnim i wyższym standardzie 7. Brak wydzielonych dróg rowerowych i spacerowych zwiększających ofertę turystyczną gminy - brak oznakowań. 8. Słabe zagospodarowanie terenów atrakcyjnych turystycznie 9. Małe środki finansowe gminy 10. Słabe wykorzystanie zasobów naturalnych
Sfera społeczna	
<ol style="list-style-type: none"> 1. Korzystna struktura demograficzna ludności 2. Stały wzrost liczby mieszkańców 3. Dobrze rozwinięta infrastruktura: sportowa- sala gimnastyczna, boiska sportowe, place zabaw, świetlice, dom ludowy w każdym sołectwie 4. Dobra współpraca pomiędzy jednostkami i organizacjami (KGW, GCKPT, Biblioteka, Urząd Gminy etc.) 5. Liczne placówki edukacyjno-oświatowe 6. Dobra kadra nauczycielska 7. Wysoka świadomość społeczna i aktywna postawa mieszkańców (OSP, KGW, kluby sportowe, stowarzyszenia, organizacje pozarządowe, grup nieformalnych) 8. Atrakcje kulturowe i historyczne regionu - np. bogaty folklor i tradycje ludowe 	<ol style="list-style-type: none"> 1. Odpływ wykształconej młodzieży 2. Starzenie się społeczeństwa 3. Niewystarczające środki na opiekę społeczną 4. Brak mieszkań komunalnych 5. Brak lokali socjalnych 6. Duża liczba rodzin wymagających pomocy socjalnej 7. Patologie społeczne (alkoholizm, narkomania) 8. Niewystarczające siły porządkowe 9. Brak systemu promocji gminy i informacji turystycznej 10. Niski poziom przedsiębiorczości

9. Dbłość o współpracę z sąsiednimi gminami, powiatem 10. Systematyczne doskonalenie metod zarządzania gminą 11. Przynależność do LGD „Żywiecki Raj”, Związku Międzygminnego ds. Ekologii, Euroregionu Beskidy 12. Funkcjonowanie Bibliotek i GCKPT 13. Dobry dostęp do podstawowej opieki zdrowotnej	
Środowisko naturalne	
1. Poprawiający się stan środowiska naturalnego, skanalizowanie gminy 2. Sukcesywne zabezpieczanie brzegów rzek i potoków 2. Brak uciążliwego przemysłu zanieczyszczającego środowisko naturalne 3. Rosnąca świadomość ekologiczna mieszkańców 4. Dobrze rozwinięty system selektywnej zbiórki odpadów 5. Atrakcyjne walory krajobrazowe i turystyczne 6. Naturalne ciek wodne 7. Brak składowiska odpadów i oczyszczalni ścieków na terenie gminy 8. Duże obszary leśne	1. Brak kanalizacji na niektórych obszarach gminy 2. Zanieczyszczenie powietrza i hałas komunikacyjny 3. Wysokie ceny ekologicznych paliw i montażu OZE 4. Słabe zabezpieczenia przeciwpowodziowe 5. Bardzo słabo rozwinięty system kanalizacji deszczowej 6. Niska świadomość mieszkańców o potrzebie racjonalnej gospodarki odpadami 7. Przewaga tradycyjnych, nie ekologicznych źródeł ciepła

SZANSE	ZAGROŻENIA
Położenie i komunikacja	
1. Budowa drogi ekspresowej S-69 relacji Bielsko-Biała - Zawadoń 2. Istniejące obiekty i atrakcje turystyczne (zabytkowy kościół, Matyska)	1. Opóźnienia w budowie drogi ekspresowej S-69 2. Duże obciążenie ruchem tranzytowym 3. Trudności z pozyskaniem gruntów pod budowę dróg 4. Brak możliwości pozyskania zewnętrznych środków na remont dróg gminnych o niskim znaczeniu dla rozwoju komunikacji w regionie

Sfera gospodarcza	
<ol style="list-style-type: none"> 1. Możliwość pozyskania środków pomocowych z UE 2. Wzrost liczby turystów 3. Dopływ zagranicznego kapitału i technologii 4. Preferencyjne kredyty i ulgi podatkowe dla przedsiębiorców tworzących nowe miejsca pracy 5. Stały wzrost zamożności społeczeństwa, czego efektem będzie m.in. wzrost wydatków na turystykę i wypoczynek 6. Atrakcyjne warunki dla rozwoju turystyki 7. Stwarzanie korzystnych warunków dla funkcjonowania małych i średnich przedsiębiorstw 	<ol style="list-style-type: none"> 1. Niewystarczające środki finansowe w budżecie gminy 2. Malejąca opłacalność produkcji rolniczej 3. Częste zmiany przepisów prawnych 4. Spadek tempa wzrostu gospodarczego 5. Konkurencja ze strony innych gmin w regionie 6. Brak ożywienia gospodarczego, a tym samym brak nowych miejsc pracy
Sfera społeczna	
<ol style="list-style-type: none"> 1. Możliwość pozyskania środków pomocowych z UE 2. Rozwój informatyzacji 3. Systematyczne polepszanie usług oświatowych 4. Systematyczne polepszanie usług ochrony zdrowia 5. Rosnąca świadomość mieszkańców aktywnego włączania się w życie gminy 6. Członkostwo w Lokalnej Grupie Działania „Żywiecki Raj” 	<ol style="list-style-type: none"> 1. Niewystarczające środki finansowe w budżecie gminy 2. Przenoszenie przez państwo na gminy więcej zadań bez zabezpieczenia odpowiedniej ilości środków 3. Spadek nakładów finansowych z budżetu państwa na edukację, bezpieczeństwo i porządek publiczny, ochronę zdrowia i pomoc socjalną 4. Rosnące koszty utrzymania placówek oświatowych 5. Brak sprawnego systemu aktywizacji bezrobotnych 6. Niekorzystne zmiany demograficzne związane z migracją 7. Odpływ młodych, wykształconych osób poza teren gminy

Środowisko naturalne	
<ol style="list-style-type: none"> 1. Wzrost świadomości ekologicznej mieszkańców 2. Uczestnictwo gminy w Związku Międzygminnym ds. Ekologii 	<ol style="list-style-type: none"> 1. Niewystarczające środki finansowe w budżecie gminy 2. Niekorzystne zjawiska tj. nielegalne odprowadzanie ścieków, dzikie wysypiska 3. Wysoki stopień zanieczyszczenia atmosfery 4. Niewystarczające środki finansowe RZGW na cele związane z ochroną powodziową

6. Misja i wizja

6.1 Misja Gminy Radziechowy -Wieprz

Trwały i zrównoważony rozwój Gminy, przede wszystkim pełniejsze zaspokojenie potrzeb obecnego i przyszłych pokoleń jej mieszkańców oraz **rozważne wykorzystywanie i umacnianie własnych zasobów środowiska** społecznego, przyrodniczego, kulturowego i ekonomicznego

Misja oddaje sens istnienia wspólnoty samorządowej, którą stanowią wszyscy mieszkańcy oraz pokazuje kierunek - wzrost jakości życia- w jakim powinien zmierzać samorząd a także wszystkie instytucje uczestniczące w życiu społeczno-gospodarczym.

Określa przede wszystkim rolę władz w procesie rozwoju, ale ma równocześnie integrować i motywować całą społeczność lokalną. Stanowi jasny przekaz dla turystów i gości, odwiedzających gminę. Zawiera w sobie podstawowe wartości, na których zamierzają koncentrować swoje działania władze Gminy Radziechowy -Wieprz oraz jej mieszkańcy.

Realizacja misji odbywać się będzie poprzez:

1. Podnoszenie jakości życia mieszańców, aktywizacja i integracja społeczności lokalnej i wszechstronny rozwój mieszkańców.
2. Wspieranie rozwoju przedsiębiorczości,
3. Wysoka jakość usług publicznych oparta na infrastrukturze o wysokim standardzie,
4. Optymalne wykorzystanie walorów turystycznych i środowiskowych gminy,
5. Zrównoważony i zharmonizowany ze środowiskiem naturalnym rozwój społeczno - gospodarczy gminy,
6. Kulturowanie lokalnych tradycji.

6.2. Wizja

Gmina Radziechowy-Wieprz to gmina w której chce się żyć.

Wizja rozwoju gminy stanowi pewien stan docelowy, do którego będzie dążyć cała wspólnota samorządowa, tj. władze lokalne oraz ich partnerzy, wykorzystując przy tym możliwości płynące z wewnętrznych szans pojawiających się w otoczeniu. Wizja określa cel, do jakiego zmierza gmina, przez stworzenie warunków do trwałego rozwoju gospodarczego, społecznego, edukacyjnego, kulturowego i ekologicznego Gminy Radziechowy -Wieprz.

Sformułowana wizja gminy jest spójna z zaproponowaną ścieżką jej rozwoju, opartą w głównej mierze na wykorzystaniu potencjału zasobów ludzkich, przyrodniczych, kulturowych oraz aktywności gospodarczej, które dają szansę na wzrost liczby mieszkańców gminy, zachęcenie inwestorów do otwierania działalności gospodarczej w gminie, co wpłynie na wzrost jej dochodów i poprawę komfortu życia mieszkańców.

Wizja zwraca uwagę na potrzebę rozwoju zrównoważonego, czyli takiego, który pozwoli na zaspokojenie potrzeb teraźniejszości bez umniejszania możliwości zaspokojenia swoich potrzeb przez przyszłe pokolenia. Konieczne jest zapewnienie stabilności i równowagi pomiędzy sferą ekonomiczną, społeczną oraz środowiskiem naturalnym.

Istotną kwestią jest również jakość funkcjonowania społeczności gminnej, dlatego w wizji zaznaczona została konieczność integracji mieszkańców oraz ich aktywność, tak osobista, jak również związana ze wspólną działalnością na rzecz gminy. Potrzeba integracji wynika z trendów społecznych obserwowanych zarówno w skali kraju, takich jak rozluźnienie więzi społecznych oraz nadal duże poczucie braku zaufania pomiędzy ludźmi.

Na szczególną uwagę zasługuje potrzeba interakcji i obopólnej współpracy gminy jako wspólnoty mieszkańców, z władzami samorządowymi dla zapewnienia jej rozwoju, dzięki któremu gmina rozwinie się jako miejsce umożliwiające życie w godnych warunków i zaspokajanie potrzeb wyższego rzędu, takich jak realizacja własnych planów i aspiracji.

7. Cele strategiczne, operacyjne, kierunki działań

Głównym celem prac nad Programem Rozwoju Gminy Radziechowy-Wieprz na lata 2015 - 2020 było zidentyfikowanie głównych obszarów strategicznych, które wynikają z przyjętej wizji i misji

rozwoju Gminy Radziechowy-Wieprz. Biorąc pod uwagę specyfikę Gminy Radziechowy-Wieprz zidentyfikowano następujące obszary strategiczne:

- I. Zasoby ludzkie
- II. Przedsiębiorczość i innowacje
- III. Infrastruktura
- IV. Promocja i turystyka
- V. Środowisko naturalne i rolnictwo

Cele strategiczne realizowane są w wyniku osiągnięcia celów operacyjnych, stanowiących niższy poziom planowania strategicznego. Cele operacyjne obejmują bardziej szczegółowy, węższy obszar interwencji niż cele strategiczne. Kolejnym, bardziej szczegółowym poziomem planowania strategicznego są kierunki działań, których realizacja przyczynia się do osiągnięcia celów operacyjnych. Wymienione w niniejszej strategii kierunki są określone na dużym poziomie ogólności i wymagają dalszego rozplanowania, w miarę potrzeby rozpisania na projekty lub działania. Należy je traktować jako pewną propozycję, otwartą listę przedsięwzięć w danym zakresie, określającą ogólne ramy koncentracji aktywności programowej, finansowej i organizacyjnej całej wspólnoty Gminy Radziechowy-Wieprz w perspektywie długofalowej.

Rozwój gminy ma charakter dynamiczny. Zarówno w samej gminie, jak i jej otoczeniu cały czas zachodzą zmiany w wielu wzajemnie ze sobą powiązanych sferach funkcjonowania, dlatego program nie może być dokumentem zawierającym zbiór zadań i zaleceń, które raz sformułowane będą zawsze aktualne. Wymagają one nieustannego monitorowania i weryfikacji przyjętych na wstępie celów oraz sposobów ich osiągnięcia.

Biorąc pod uwagę, że w głównej mierze sposób, tempo i zakres realizacji celów ujętych w niniejszym programie jest uzależnione od pozyskanych z zewnątrz środków finansowych definiowanie konkretnych projektów już teraz jest bezzasadne. Rzeczywistość społeczna, sytuacja ekonomiczna i prawna w jakiej funkcjonuje gmina jest wysoce dynamiczna i formułowanie konkretnych projektów będzie uzależnione od aktualnych potrzeb społeczności lokalnej i możliwości finansowych gminy, a w szczególności możliwości pozyskania dodatkowych funduszy. Dlatego też konkretne projekty są i będą formułowane przez Wójta i Radę Gminy corocznie w projekcie budżetu gminy.

Cel strategiczny I	
Rozwój zasobów ludzkich	
Cele operacyjne:	Kierunki działań:
1. Edukacja i rozwój osobisty	<ol style="list-style-type: none"> 1. Organizacja wczesnego wspomaganie rozwoju dziecka 2. Organizacja dodatkowych zajęć wyrównawczych w przedszkolach 3. Wyrównywanie szans edukacyjnych dzieci i młodzieży 4. Zajęcia wspierające uczniów potrzebujących dodatkowej pomocy w nauce 5. Dodatkowe zajęcia z uczniem zdolnym 6. Pomoc psychologiczna, pedagogiczna oraz doradztwo zawodowe w szkołach 7. Pomoc dla uczniów wymagających indywidualnego wsparcia edukacyjnego 8. Stypendia dla uczniów najzdolniejszych 9. Zróżnicowanie oferty edukacyjnej w szkołach 10. Działania na rzecz poprawy jakości edukacji w szkołach i przedszkolach 11. Doskonalenie kadry pedagogicznej 12. Podnoszenie kwalifikacji zawodowych oraz nabywanie nowych umiejętności 13. Poradnictwo zawodowe, kursy, szkolenia dla dorosłych 14. Działania na rzecz wydłużenia aktywności zawodowej mieszkańców gminy
2. Dostęp do kultury	<ol style="list-style-type: none"> 1. Zwiększenie nakładów finansowych na działalność kulturalną w celu rozszerzenia oferty zajęć stałych, imprez okolicznościowych i plenerowych 2. Zwiększenie nakładów finansowych na zakup nowości wydawniczych (w tym o tematyce regionalnej) i wydawnictw multimedialnych 3. Kultywowanie tradycji regionu 4. Organizacja imprez kulturalnych, festynów, wystaw, konkursów 5. Poszerzenie i zróżnicowanie oferty kulturalnej dla mieszkańców i turystów 6. Wspieranie przedsięwzięć propagujących kulturę 7. Promowanie, zachowanie, ochrona i rozwój dziedzictwa naturalnego i kulturowego 8. Rozwój obiektów służących szeroko pojmowanej kulturze.

3. Zagospodarowanie wolnego czasu	<ol style="list-style-type: none"> 1. Wspieranie przedsięwzięć sportowych 2. Wspieranie klubów sportowych 3. Organizacja imprez sportowych, rajdów, zawodów, turniejów itp. 4. Wspomaganie młodzieży zagrożonej społecznie 5. Poszerzenie oferty pozalekcyjnych zajęć 6. Ogólnodostępne świetlice wiejskie 7. Wspieranie inicjatyw społecznych podejmowanych przez seniorów i dla seniorów 8. Aktywizacja ruchowa seniorów
4. Ochrona zdrowia	<ol style="list-style-type: none"> 1. Profilaktyka uzależnień 2. Zwiększenie dostępności do usług medycznych 3. Działania promujące zdrowy tryb życia 4. Współpraca z jednostkami świadczącymi usługi medyczne z sektora prywatnego 5. Organizacja akcji bezpłatnych badań i konsultacji dla mieszkańców 6. Kampanie informacyjne na temat zdrowego trybu życia i zapobiegania chorobom cywilizacyjnym
5. Pomoc społeczna i integracja	<ol style="list-style-type: none"> 1. Wsparcie działań organizacji pozarządowych 2. Wsparcie i aktywizacja osób starszych i niezaradnych życiowo 3. Aktywizacja społeczno-zawodowa grup wykluczonych społecznie i narażonych na wykluczenie. 4. Aktywizacja zawodowa osób nieaktywnych zawodowo i poszukujących pracy 5. Kompleksowa pomoc osobom niezaradnym życiowo 6. Aktywizacja osób starszych 7. Pomoc osobom niepełnosprawnym 8. Działania w zakresie podniesienia jakości i dostępności usług wsparcia rodziny 9. Wsparcie samotnych rodziców z dziećmi 10. Wsparcie usług opieki nad małymi dziećmi 11. Kompleksowa pomoc rodzinom z małymi dziećmi 12. Opieka nad seniorami 13. Organizowanie robót publicznych, staży, prac społecznie użytecznych, prac interwencyjnych dla osób najuboższych 14. Wspieranie tworzenia placówek opieki stacjonarnej i usług opiekuńczych 15. Działania na rzecz integracji społeczności lokalnej

	16. Działania na rzecz integracji międzypokoleniowej 17. Działania na rzecz integracji społecznej i zawodowej osób niepełnosprawnych
6. Wzrost poczucia bezpieczeństwa	1. Współpraca z Policją 2. Wzmocnienie potencjału służb ratowniczych i prewencyjnych 3. Wspieranie działań na rzecz poprawy bezpieczeństwa mieszkańców

Cel strategiczny II	
Przedsiębiorczość i innowacje	
Cele operacyjne:	Kierunki działań:
1. Społeczeństwo informacyjne	1. Współpraca z organizacjami pozarządowymi 2. Działania na rzecz poprawy komunikacji z mieszkańcami
2. Rozwój usług publicznych	1. Rozwój e-usług publicznych w gminie 2. Wspieranie systemu komunikacji zbiorowej 3. Podniesienie jakości usług komunalnych 4. Podniesienie jakości usług publicznych 5. Budowa i wyposażenie siedziby spółki komunalnej wraz z bazą transportową 6. Zakup pojazdów i sprzętu do świadczenia usług komunalnych w gminie
3. Technologie IT	1. Rozbudowa sieci szerokopasmowej 2. Tworzenie warunków do budowy i rozbudowy sieci informatycznych 3. Zwiększenie liczby osób korzystających z dostępu do sieci informatycznych 4. Wykorzystanie nowoczesnych technologii w administracji 5. Wykorzystanie nowoczesnych technologii w oświacie
4. Wykorzystanie potencjału terenów inwestycyjnych	1. Realizacja zadań gminnych w ramach partnerstwa publiczno-prywatnego 2. Przygotowanie kompleksowej oferty inwestycyjnej skierowanej do potencjalnych inwestorów 3. Punkty konsultacyjno-doradcze dla przedsiębiorców
5. Wsparcie małych i średnich przedsiębiorstw (MŚP)	1. Wspieranie tworzenia nowych przedsiębiorstw 2. Wspieranie rozwoju istniejących przedsiębiorstw 3. Poradnictwo prawne i szkolenia dla przedsiębiorców oraz

	<p>planujących rozpocząć działalność gospodarczą</p> <p>4. Wspieranie innowacyjności</p> <p>5. Tworzenie warunków dla wykorzystania nowoczesnych technologii</p> <p>6. Promowanie przedsiębiorczości</p>
--	--

Cel strategiczny III	
Infrastruktura	
Cele operacyjne:	Kierunki działań:
1. Poprawa stanu infrastruktury drogowej	<ol style="list-style-type: none"> 1. Budowa/przebudowa/odbudowa nowych dróg gminnych, mostów, chodników i parkingów 2. Modernizacja/remont istniejących dróg gminnych, mostów, chodników i parkingów. 3. Regulacja stanu prawnego działek drogowych i nabywanie nowych terenów pod budowę dróg 4. Budowa kanalizacji deszczowej i odwodnienie dróg 5. Budowa nowego i modernizacja istniejącego oświetlenia dróg i miejsc publicznych 6. Partycypacja w kosztach budowy i modernizacji dróg wyższego rzędu (w tym mostów)
2. Poprawa stanu technicznego budynków szkół i przedszkoli	<ol style="list-style-type: none"> 1. Budowa nowych przedszkoli 2. Poprawa stanu technicznego budynków szkół i przedszkoli 3. Remont i wyposażenie sal dydaktycznych w przedszkolach 4. Nowoczesne pracownie komputerowe w szkołach 5. Specjalistyczne pracownie językowe i przedmiotowe w szkołach 6. Zakup nowoczesnych pomocy dydaktycznych do szkół 7. Wyposażenie bibliotek szkolnych 8. Tworzenie i rozwój świetlic szkolnych 9. Budowa placów/rozbudowa/modernizacja placów zabaw przy przedszkolach i szkołach 10. Budowa/rozbudowa/remont infrastruktury sportowej przy szkołach. 11. Zagospodarowanie terenów przyszkolnych 12. Parkingi przy szkołach i przedszkolach
3. Rozwój budownictwa socjalnego i pomoc społeczna	<ol style="list-style-type: none"> 1. Budowa mieszkań komunalnych 2. Budowa mieszkań socjalnych 3. Lokale socjalne (zakup, wynajem, adaptacja budynków gminnych)

	<p>4. Adaptacje pomieszczeń na potrzeby budownictwa społecznego np. domy spokojnej starości</p>
4. Rozbudowa wodociągów i kanalizacji	<p>1. Modernizacja starej sieci wodociągowej</p> <p>2. Rozbudowa sieci wodociągowej</p> <p>3. Budowa i modernizacja ujęć wody i stacji uzdatniania wody</p> <p>4. Budowa zbiorników retencyjnych</p> <p>5. Rozbudowa sieci kanalizacyjnej</p>
5. Budowa, rozbudowa, remont i modernizacja infrastruktury sportowej i rekreacyjnej	<p>1. Budowa nowych i modernizacja istniejących obiektów sportowych</p> <p>2. Budowa nowych i modernizacja istniejących placów zabaw</p> <p>3. Miejsca rekreacji/ siłownie zewnętrzne dla dorosłych</p> <p>4. Zagospodarowanie cieków i zbiorników wodnych pod organizację rekreacji wodnej</p> <p>5. Zagospodarowanie terenów nad brzegami rzek i potoków na cele rekreacyjne</p> <p>6. Tworzenie nowych szlaków dla potrzeb turystyki pieszej, rowerowej i przyrodniczo-edukacyjnej</p> <p>7. Budowa infrastruktury aktywnego wypoczynku (np. skatepark)</p>
6. Rozwój Infrastruktury kultury i ochrona zabytków	<p>1. Zakup wyposażenia niezbędnego przy organizowaniu działalności kulturalnej</p> <p>2. Ochrona dziedzictwa kulturowego</p> <p>3. Budowa infrastruktury służącej rozwojowi kultury,</p> <p>4. Rewitalizacja obiektów zabytkowych, historycznych, kulturowych i religijnych oraz ich otoczenia.</p> <p>5. Poprawa stanu obiektów sakralnych i ich otoczenia</p> <p>6. Poprawa infrastruktury istniejącego cmentarza i przygotowywanie placów pod budowę nowych</p>
7. Ośrodki zdrowia	<p>1. Poprawa stanu technicznego budynków ośrodków zdrowia</p> <p>2. Poszerzenie bazy lokalowej na potrzeby ochrony zdrowia</p> <p>3. Modernizacja parkingów wokół ośrodków zdrowia</p>
8. Poprawa bezpieczeństwa	<p>1. Budowa systemu monitoringu wizyjnego na terenie gminy</p> <p>2. Poprawa zaplecza technicznego i wyposażenie jednostek OSP</p> <p>3. Likwidacja barier architektonicznych</p> <p>4. Utrzymanie urządzeń melioracyjnych w dobrym stanie</p> <p>5. Współpraca z RZGW w zakresie budowy i modernizacji infrastruktury zabezpieczającej przed powodzią</p> <p>6. Zwiększenie bezpieczeństwa ruchu drogowego (przejścia dla pieszych, lustra, oznakowanie, bariery)</p>

Cel strategiczny IV	
Promocja i turystyka	
Cele operacyjne:	Kierunki działań:
1. Promocja gminy	<ol style="list-style-type: none"> 1. Wspólne działania gminy, powiatu i sąsiednich gmin w celu promocji turystycznej regionu 2. Inicjowanie międzynarodowej współpracy w zakresie wspólnej promocji turystyki 3. Promocja produktu lokalnego 4. Współpraca z mediami 5. Wydawnictwa, portale internetowe i imprezy promocyjne 6. Opracowanie pakietu materiałów promocyjnych i reklamowych o gminie (np. foldery, gadżety)
2. Rozwój turystyki	<ol style="list-style-type: none"> 1. Oznakowanie najciekawszych w gminie miejsc i zabytków 2. Opracowanie ofert turystycznych np. questów, etc. 3. Wydawnictwa i publikacje promujące gminę 4. Udział w przedsięwzięciach promujących gminę w kraju i za granicą 5. Budowa i modernizacja szlaków turystycznych, ścieżek rowerowych, ścieżek tematycznych 6. Wykorzystanie walorów przyrodniczych i krajobrazowych gminy do rozwoju turystyki 7. Budowa pól namiotowych, campingów, infrastruktury turystycznej i okołoturystycznej 8. Rozbudowa bazy noclegowej i gastronomicznej 9. System informacji turystycznej i oznakowania gminy 10. Rozwój handlu i usług towarzyszących turystyce (rzemiosło, rękodzieło artystyczne, pamiątkarstwo) 11. Atrakcyjne zagospodarowanie terenów gminnych 12. Działania na rzecz poprawy estetyki wsi i zachowania ładu przestrzennego
3. Współpraca z podmiotami zewnętrznymi	<ol style="list-style-type: none"> 1. Nawiązanie partnerskiej współpracy z gminami 2. Współpraca z podmiotami zagranicznymi w ramach Euroregionu Beskidy 3. Nawiązanie współpracy z nowymi partnerami z kraju i zagranicy 4. Rozwój współpracy z instytucjami i podmiotami krajowymi

Cel strategiczny V	
Środowisko naturalne i rolnictwo	
Cele operacyjne:	Kierunki działań:
1. Ochrona środowiska	<ol style="list-style-type: none"> 1. Przeciwdziałanie dewastacji obszarów wartościowych przyrodniczo 2. Rewitalizacja terenów nadbrzeżnych 3. Działania zapobiegające zanieczyszczeniu środowiska 4. Wdrożenie program ograniczenia niskiej emisji 5. Ochrona i przywrócenie różnorodności biologicznej 6. Wykorzystanie zasobów przyrodniczych gminy na cele edukacyjne i rekreacyjne 7. Wspieranie proekologicznych działań i inwestycji 8. Wspieranie niskoemisyjnego transportu 9. Działania na rzecz poprawy jakości wód
2. Doskonalenie systemu gospodarki odpadami	<ol style="list-style-type: none"> 1. Utworzenie i wyposażenie zakładu komunalnego 2. Rozwój systemu selektywnej zbiórki odpadów 3. Działania promujące ograniczenie ilości bioodpadów 4. Dofinansowanie usuwania wyrobów azbestowych 5. Działania edukacyjne i szkolenia
3. Wzrost efektywności energetycznej	<ol style="list-style-type: none"> 1. Program efektywności energetycznej - opracowanie i wdrożenie zmniejszenie zużycia konwencjonalnej energii elektrycznej 2. Termomodernizacja i montaż odnawialnych źródeł energii 3. Wymiana starych opraw oświetleniowych na energooszczędne 4. Montaż efektywnego energetycznie oświetlenia 5. Zastosowanie odnawialnych źródeł energii (OZE) do oświetlenia dróg i obiektów komunalnych 6. Promocja OZE 7. Produkcja i dystrybucja energii ze źródeł odnawialnych 8. Wspieranie budownictwa pasywnego
4. Edukacja ekologiczna	<ol style="list-style-type: none"> 1. Kampanie informacyjne na temat ochrony środowiska i ekologii 2. Konkursy i imprezy proekologiczne 3. Współpraca z instytucjami i organizacjami w zakresie edukacji ekologicznej
5. Wspieranie rolnictwa	<ol style="list-style-type: none"> 1. Rozwój rolnictwa ekologicznego 2. Doradztwo i specjalistyczne szkolenia dla rolników

	3. Promocja gospodarstw agroturystycznych 4. Promocja stosowania nowych technik w produkcji rolniczej 5. Ochrona użytków rolnych
--	--

8. Zadania zgłoszone

			TERMIN REALIZACJI					
			2016	2017	2018	2019	2020	2021
1	Nazwa zadania	Rozwój E-Uslug w Gminie Radziechowy-Wieprz						
	Zgodność z celami	CS.II.3	X	X				
	Orientacyjny koszt zadania	Ok. 1,2 mln						
	Źródło finansowania							
2	Nazwa zadania	Budowa przedszkola w Wieprzu						
	Zgodność z celami	CS.III.2	X	X				
	Orientacyjny koszt zadania	3,5 mln.						
	Źródło finansowania							
3	Nazwa zadania	Zagospodarowanie brzegów rzeki Soły w Wieprzu						
	Zgodność z celami	CS.III.5	X	X				
	Orientacyjny koszt zadania	2- 3 mln						
	Źródło finansowania							
4	Nazwa zadania	Budowa/przebudowa/odbudowa nowych dróg gminnych, mostów, chodników i parkingów						
	Zgodność z celami	CS.III.1	X	X	X	X	X	X
	Orientacyjny koszt zadania	3 mln						
	Źródło finansowania							
5	Nazwa zadania	Termomodernizacja placówek oświatowych na terenie Gminy Radziechowy-Wieprz						
	Zgodność z celami	CS.III.2		X	X			
	Orientacyjny koszt zadania	Ok.1,8 mln						
	Źródło finansowania							

6	Nazwa zadania	Budowa kompleksu sportowego w Juszczyńie						
	Zgodność z celami	CS.III.5	X	X	X	X	X	
	Orientacyjny koszt zadania	2 mln.						
	Źródło finansowania							
7	Nazwa zadania	Modernizacja placów zabaw						
	Zgodność z celami	CS.III.5	X	X	X	X	X	
	Orientacyjny koszt zadania	0,3 mln						
	Źródło finansowania							
8	Nazwa zadania	Ścieżka edukacyjna na Matyskę						
	Zgodność z celami	CS.IV.2		X	X			
	Orientacyjny koszt zadania	80 tyś.						
	Źródło finansowania							
9	Nazwa zadania	Remont budynku Urzędu Gminy						
	Zgodność z celami	CS.III.2					X	X
	Orientacyjny koszt zadania	2 mln						
	Źródło finansowania							
10	Nazwa zadania	Termomodernizacja i montaż odnawialnych źródeł energii w budynkach komunalnych						
	Zgodność z celami	CS.V.3		X	X	X	X	X
	Orientacyjny koszt zadania	1 mln.						
	Źródło finansowania							
11	Nazwa zadania	Likwidacja azbestu na terenie GRW						
	Zgodność z celami	CS.V.2		X		X		X
	Orientacyjny koszt zadania	0,5 mln.						
	Źródło finansowania							

12	Nazwa zadania	Budowa parkingu przy ośrodku zdrowia w Radziechowach						
	Zgodność z celami	CS.III.7		X				
	Orientacyjny koszt zadania	120 tys.						
	Źródło finansowania							
13	Nazwa zadania	Rewitalizacja brzegów rzek						
	Zgodność z celami	CS.V.1		X	X	X	X	
	Orientacyjny koszt zadania	Ok.						
	Źródło finansowania							
14	Nazwa zadania	Dokończenie budowy szkoły w Wieprzu						
	Zgodność z celami	CS.III.2					X	
	Orientacyjny koszt zadania	500 tys.						
	Źródło finansowania							
15	Nazwa zadania	Budowa tras rowerowych w kierunku Żywca i Węgierskiej Górki						
	Zgodność z celami	CS.III.5					X	
	Orientacyjny koszt zadania	0,5 mln						
	Źródło finansowania							
16	Nazwa zadania	Boisko wielofunkcyjne w Przybędzy						
	Zgodność z celami	CS.III.5					X	X
	Orientacyjny koszt zadania	0,5 mln						
	Źródło finansowania							
17	Nazwa zadania	Opracowanie folderu promującego Gminę Radziechowy-Wieprz						
	Zgodność z celami	CS.IV.1		X				
	Orientacyjny koszt zadania	50 tyś.						
	Źródło finansowania							

18	Nazwa zadania	Budowa lokali socjalnych						
	Zgodność z celami	CS.III.3					X	X
	Orientacyjny koszt zadania	2 mln						
	Źródło finansowania							
20	Nazwa zadania	Ograniczenie niskiej emisji poprzez wykorzystanie OZE						
	Zgodność z celami	CS.V.3		X				
	Orientacyjny koszt zadania	1 mln						
	Źródło finansowania							
23	Nazwa zadania	Internet Światłowodowy						
	Zgodność z celami	CS.V.1					X	X
	Orientacyjny koszt zadania	0,3 mln						
	Źródło finansowania							
24	Nazwa zadania	Oświetlenie ulic						
	Zgodność z celami	CS.V.3	X	X	X	X	X	
	Orientacyjny koszt zadania	0,5 mln						
	Źródło finansowania							
25	Nazwa zadania	Poprawa jakości zajęć w placówkach przedszkolnych na terenie Gminy Radziechowy-Wieprz						
	Zgodność z celami	CS.I.1	X	X				
	Orientacyjny koszt zadania	Ok. 2,2 mln						
	Źródło finansowania							
26	Nazwa zadania	Rozbudowa sieci wodociągowej						
	Zgodność z celami	CS.III.4		X	X	X	X	X
	Orientacyjny koszt zadania	15 mln						
	Źródło finansowania							

			TERMIN REALIZACJI				
			2022	2023	2024	2025	2026
1	Nazwa zadania	Budowa miejsc rekreacji-ścieżki tematyczne					
	Zgodność z celami	CS.V.2					X
	Orientacyjny koszt zadania	0,3 mln					
	Źródło finansowania						
2	Nazwa zadania	Utworzenie i prowadzenie placówek wsparcia dziennego					
	Zgodność z celami	CS.II.3					X
	Orientacyjny koszt zadania	-					
	Źródło finansowania						
3	Nazwa zadania	Skatepark					
	Zgodność z celami	CS.III.5					X
	Orientacyjny koszt zadania	100 tyś.					
	Źródło finansowania						
4	Nazwa zadania	Utworzenie zaplecza gastronomicznego					
	Zgodność z celami	CS.IV.2					X
	Orientacyjny koszt zadania	-					
	Źródło finansowania						
5	Nazwa zadania	Miejsca piknikowe dla rodzin					
	Zgodność z celami	CS.V.2					X
	Orientacyjny koszt zadania	0,5 mln					
	Źródło finansowania						

9. Zgodność z dokumentami strategicznymi

Podczas tworzenia Programu Rozwoju Gminy Radziechowy-Wieprz istotne jest aby nie pominąć ważnej kwestii, jaką jest zachowanie zgodności z dokumentami strategicznymi wyższego rzędu. Program który zawiera w sobie cele strategiczne i operacyjne oparte na misji i wizji gminy zobowiązany jest do zachowania spójności z takimi dokumentami jak: Krajowa Strategia Rozwoju Regionalnego 2010-2020: Regiony, Miasta, Obszary Wiejskie; Strategia Rozwoju Województwa Śląskiego „Śląskie 2020+”; Strategia Rozwoju Subregionu Południowego Województwa Śląskiego wraz ze Strategią Zintegrowanych Inwestycji Terytorialnych na lata 2014-2020; Strategia Zrównoważonego Rozwoju Społeczno - Gospodarczego Powiatu Żywieckiego na lata 2006 – 2020; Regionalny Program Operacyjny Województwa Śląskiego 2014-2020 (projekt, wersja 4, załącznik nr 1 do Uchwały nr. 237/311/IV/2014; Program Rozwoju Obszarów Wiejskich 2014-2020 (projekt z 4.01.2014r.)

I. Krajowa Strategia Rozwoju Regionalnego 2010-2020: Regiony, Miasta, Obszary wiejskie

Jest to dokument określający cele i sposób działania podmiotów publicznych, a w szczególności rządu i samorządów województw, w odniesieniu do polskiej przestrzeni dla osiągnięcia strategicznych celów rozwoju kraju. Projekt wyznacza cele polityki rozwoju regionalnego, w tym wobec obszarów wiejskich i miejskich, oraz definiuje ich relacje w odniesieniu do innych polityk publicznych o wyraźnym terytorialnym ukierunkowaniu. W KSRR sformułowano 3 główne cele:

- 1 - Wspomaganie wzrostu konkurencyjności regionów.
- 2 - Budowanie spójności terytorialnej i przeciwdziałanie marginalizacji obszarów problemowych.
- 3 - Tworzenie warunków dla skutecznej, efektywnej i partnerskiej realizacji działań rozwojowych ukierunkowanych terytorialnie.

II. Strategia Rozwoju Województwa Śląskiego „Śląskie 2020+”

Jest to najważniejszy dokument strategiczny regionu. Stanowi zapis świadomych wyborów społeczności regionu, zorientowanych na rozwiązanie głównych problemów i utrzymanie województwa na ścieżce trwałego i zrównoważonego rozwoju oraz podnoszenie konkurencyjności. Jako główne narzędzie polityki rozwoju prowadzonej przez samorząd województwa, strategia wyznacza zakres działań podejmowanych przez władze regionu, a także stanowi punkt odniesienia dla inicjatyw oraz dokumentów o charakterze planistycznym, przestrzennym i programowym, podejmowanych i tworzonych na poziomie regionalnym, lokalnym, a także przez środowiska branżowe. Strategia ta wyznacza konkretne priorytety, cele strategiczne i ich kierunki działań.

Jej obszar priorytetowy to:

1. Nowoczesna gospodarka, czyli województwo śląskie regionem nowej gospodarki kreującym i skutecznie absorbującym technologie.

Cel strategiczny:

- wysoki poziom wykształcenia i umiejętności mieszkańców,
- rozwinięta infrastruktura nowej gospodarki,
- innowacyjna i konkurencyjna gospodarka.

Cele operacyjne:

- innowacyjne i kreatywne przedsiębiorstwa oraz produkty województwa,
- otwarty i atrakcyjny rynek pracy,
- rozbudowa i rozwój struktur sieciowych,
- przedsiębiorczość lokalna i społeczna wykorzystująca potencjał lokalnego rynku.

2. Szanse rozwojowe mieszkańców inaczej województwo śląskie regionem o powszechnej dostępności do regionalnych usług publicznych o wysokim standardzie.

Cel strategiczny:

- zdrowy i bezpieczny mieszkaniowy województwa,
- wysoka jakość środowiska naturalnego,
- atrakcyjne warunki zamieszkania i wysoka jakość przestrzeni.

Cele operacyjne:

- poprawa kondycji zdrowotnej mieszkańców,
- rozwój kompetencji, umiejętności i wzrost poziomu aktywności mieszkańców,
- harmonia społeczna i wysoki kapitał zaufania oraz dogodne warunki życia mieszkańców.

3. Przestrzeń, czyli województwo śląskie znaczącym partnerem kreacji kultury, nauki i przestrzeni europejskiej. Region atrakcyjnej i funkcjonalnej przestrzeni.

Cel strategiczny:

- duże znaczenie metropolii, miast i regionów w przestrzeni europejskiej,
- wysoka pozycja regionu w procesie kreowania rozwoju Europy,
- silny ośrodek nauki i kultury.

Cele operacyjne:

- zrównoważone wykorzystanie zasobów środowiska,
- zintegrowany rozwój ośrodków różnej rangi,
- wysoki poziom ład przestrzennego i efektywne wykorzystanie przestrzeni.

III. Strategia Zrównoważonego Rozwoju Społeczno – Gospodarczego Powiatu Żywieckiego na lata 2006-2020

Jest dokumentem określającym cele i kierunki działań, które powiat wytyczył sobie na okres 15 lat i dzięki którym będzie mógł się racjonalnie rozwijać. Dokument ten nie narusza suwerenności gmin, ale promuje ich walory rekreacyjne i gospodarcze. Dotyczy wzajemnej współpracy powiatu z gminami, dzięki której podwyższy się standard życia społeczeństwa poprzez dążenie do zrównoważonego rozwoju zgodnego ze standardami Unii Europejskiej oraz założeniami Strategii Narodowej i Strategii Województwa Śląskiego.

Priorytetami strategii są:

1. Trwały rozwój gospodarczy w powiecie.

Cele strategiczne:

- sprawny system komunikacji,
- rozwój usług turystycznych,
- zachowanie przestrzennych walorów powiatu,
- rozwój małej i średniej przedsiębiorczości,
- utrzymanie i rozwój rolnictwa,
- uatrakcyjnienie wizerunku powiatu i stworzenie warunków do inwestowania.

Cele operacyjne:

- rozbudowa infrastruktury okołoturystycznej,
- budowa ścieżek rowerowych.

2. Zwiększenie szans rozwoju osobistego mieszkańców

Cele strategiczne:

- wyrównanie poziomu bazy materialnej szkolnictwa,
- podnoszenie poziomu wykształcenia mieszkańców,
- podniesienie poziomu integracji społeczeństwa,
- aktywizacja zawodowa mieszkańców.

Cele operacyjne:

- likwidacja barier architektonicznych,
- zastosowanie nowoczesnych technik nauczania i edukacyjnych w programach szkolenia i na regionalnym rynku pracy.

3. Poprawa warunków bytowych mieszkańców i przyjezdnych

Cele strategiczne:

- poprawa dostępności usług medycznych, zdrowotności i promocji zdrowia,
- zwiększenie dostępności usług dla przyjezdnych i mieszkańców,
- podniesienie poziomu bezpieczeństwa.

Cele operacyjne:

- prowadzenie profilaktyki zdrowotnej,
- rozbudowa i modernizacja obiektów publicznych w celu poprawy świadczenia usług,
- opracowanie kompleksowego programu pomocy i wsparcia w problemach społecznych.

4. Eliminacja zagrożeń środowiskowych i racjonalizacja ochrony środowiska

Cele strategiczne:

- podniesienie świadomości ekologicznej mieszkańców,
- zmniejszenie zanieczyszczeń środowiska,
- zachowanie terenów cennych pod względem przyrodniczym,
- właściwe kształtowanie istniejących walorów środowiska,
- eliminacja zagrożeń środowiska.

Cele operacyjne:

- promocja właściwej gospodarki wodno – ściekowej,
- edukacja w zakresie systemu gospodarki odpadami,
- wykorzystanie odnawialnych źródeł energii.

IV. Strategia Rozwoju Subregionu Południowego Województwa Śląskiego wraz ze Strategią Zintegrowanych Inwestycji Terytorialnych na lata 2014-2020

Jest to dokument, który wyraża wolę lokalnych samorządów terytorialnych oraz różnych podmiotów regionalnych do współpracy, aby realizować wyznaczone cele, dążąc do rozwoju w wielu dziedzinach życia mieszkańców.

Priorytety rozwojowe subregionu południowego województwa śląskiego:

1. Nowoczesna gospodarka

Cel strategiczny:

Subregion południowy regionem nowoczesnej infrastruktury zapewniającej dogodne warunki życia dla mieszkańców i wzrost gospodarczy.

Cele operacyjne:

- innowacyjne i nowoczesne przedsiębiorstwa oraz instytucje otoczenia biznesu,
- przedsiębiorczość lokalna i społeczna wykorzystująca lokalne rynki i potencjały,
- ochrona środowiska i zrównoważone wykorzystanie zasobów środowiska,
- efektywność energetyczna, odnawialne źródła energii i gospodarka niskoemisyjna,
- nowoczesna infrastruktura ochrony zdrowia i poprawa kondycji zdrowotnej mieszkańców,
- sprawny system infrastruktury komunikacyjnej,
- rewitalizacja obszarów miejskich, terenów zdegradowanych, przemysłowych i pokolejowych,
- rozwój infrastruktury edukacji i kultury,
- cyfrowy subregion południowy.

2. Rozwój kompetencji, wykształcenia i postaw obywatelskich:

Cel strategiczny:

Poprawa spójności społecznej Subregionu południowego.

Cele operacyjne:

- wzrost spójności społecznej i zmniejszenie dysproporcji w poziomie życia mieszkańców,
- wzrost potencjału edukacyjnego,
- wzrost adaptacyjności kapitału ludzkiego ze szczególnym uwzględnieniem kierunków rozwoju innowacyjnego i technologicznego regionu,
- rozwój postaw obywatelskich.

3. Rozwój infrastruktury i usług dla zrównoważonego rozwoju.

Cel strategiczny: Subregion południowy regionem nowoczesnej infrastruktury zapewniającej dogodne warunki życia dla mieszkańców i wzrost gospodarczy.

Cele operacyjne:

- ochrona środowiska i zrównoważone wykorzystanie zasobów środowiska,
- efektywność energetyczna, odnawialne źródła energii i gospodarka niskoemisyjna,
- nowoczesna infrastruktura ochrony zdrowia i poprawa kondycji zdrowotnej mieszkańców subregionu południowego,

- sprawny system infrastruktury komunikacyjnej.
- rewitalizacja obszarów miejskich, terenów zdegradowanych, przemysłowych i po kolejowych,
- rozwój infrastruktury edukacji i kultury,
- cyfrowy subregion południowy.

4. Współpraca i wizerunek zewnętrzny

Cel strategiczny: Subregion południowy regionem otwartym na współpracę będącym istotnym partnerem w rozwoju województwa.

Cele operacyjne:

- realizacja wspólnych przedsięwzięć,
- promocja subregionu.

V. Regionalny Program Operacyjny Województwa Śląskiego 2014 - 2020 (projekt, wersja 4, załącznik nr 1 do Uchwały nr 237/311/IV/2014 Zarządu Województwa Śląskiego z 11.02.2014 r.

Stanowi jeden z najistotniejszych instrumentów polityki regionalnej, umożliwia realizację dokumentu określającego strategię wykorzystania funduszy europejskich w ramach polityki spójności, wspólnej polityki rolnej i wspólnej polityki rybołówstwa w Polsce w latach 2014-2020. Odzwierciedla wizję rozwoju regionu zawartą w Strategii Rozwoju Województwa Śląskiego „Śląskie+”.

Kierunki strategiczne są opisane jako osie priorytetowe. Pod każdym przykładem znajdują się cele szczegółowe:

1. Nowoczesna gospodarka - Priorytet inwestycyjny

Cele szczegółowe:

- podniesienie jakości badań naukowych prowadzonych w regionie poprzez rozwój kluczowej infrastruktury badawczej,
- zwiększenie zaangażowania przedsiębiorstw na rzecz wzrostu innowacyjności gospodarki,
- wzrost poziomu wyspecjalizowanych usług oferowanych przez ośrodki innowacji na rzecz gospodarki.

2. Cyfrowe Śląskie – Priorytet inwestycyjny

Cele szczegółowe:

- zwiększenie wykorzystania technologii informacyjno-komunikacyjnych w mikro, małych i średnich przedsiębiorstwach,
- zwiększenie poziomu dostępności i wykorzystania publicznych usług oraz zasobów cyfrowych w regionie.

3. Konkurencyjność MŚP – Priorytet inwestycyjny

Cele szczegółowe:

- wzrost przedsiębiorczości w regionie,
- zwiększenie potencjału inwestycyjnego na terenach,
- wzrost konkurencyjności mikro, małych i średnich przedsiębiorstw,

4. Efektywność energetyczna, odnawialne źródła energii i gospodarka niskoemisyjna – Priorytet inwestycyjny

Cele szczegółowe:

- przeciwdziałanie niekorzystnym zmianom klimatu oraz poprawa konkurencyjności regionalnej gospodarki, poprzez zwiększenie udziału energii pochodzącej ze źródeł odnawialnych w stosunku do energii ze źródeł konwencjonalnych, także w przedsiębiorstwach,
- zmniejszenie energochłonności przedsiębiorstw, infrastruktury publicznej i sektora mieszkaniowego,
- poprawa jakości powietrza w regionie,
- sprawny zintegrowany transport publiczny,
- zwiększenie efektywności produkcji elektrycznej i ciepłej poprzez wykorzystanie źródeł kogeneracyjnych.

5. Ochrona środowiska i efektywne wykorzystanie zasobów – Priorytet inwestycyjny

Cele szczegółowe:

- skuteczna i efektywna pomoc mieszkańcom regionu w sytuacjach wystąpienia klęsk żywiołowych,
- zmniejszenie ilości odpadów zagrażających mieszkańcom regionu oraz środowisku,
- poprawa jakości wód powierzchniowych i podziemnych,
- ochrona dziedzictwa kulturowego oraz rozwój zasobów kultury,
- ochrona i przywrócenie różnorodności biologicznej.

6. Transport – Priorytet inwestycyjny.

Cele szczegółowe:

- poprawa dostępności głównych szlaków drogowych województwa poprzez zintegrowanie regionalnej i lokalnej sieci drogowej z główną, szkieletową siecią transportową regionu,
- rozwój regionalnego transportu kolejowego.

7. Regionalny rynek pracy – Priorytet inwestycyjny.

Cele szczegółowe:

- wzrost aktywności zawodowej osób pozostających bez zatrudnienia oraz poszukujących pracy,
- rozwój przedsiębiorczości i samo zatrudnienia.

8. Regionalne kadry gospodarki oparte na wiedzy – Priorytet inwestycyjny.

Cele szczegółowe:

- godzenie życia zawodowego i prywatnego pracowników poprzez zastosowanie elastycznych form organizacji pracy oraz poprawę dostępności do usług opiekuńczych nad dziećmi do 3 roku życia,
- podniesienie konkurencyjności przedsiębiorstw, wzmocnienie ich potencjału adaptacyjnego oraz doskonalenie umiejętności i kompetencji kadr zarządzających i pracowników zgodnie z ich potrzebami,
- wzrost transferu wiedzy oraz zwiększenie współpracy między sektorem nauki a gospodarką,
- poprawa dostępu do profilaktyki, diagnostyki i rehabilitacji leczniczej ułatwiającej pozostanie w zatrudnieniu i powrót do pracy.

9. Włączenie społeczne –Priorytet inwestycyjny.

Cele szczegółowe:

- wzrost zdolności do zatrudnienia osób wykluczonych i zagrożonych wykluczeniem społecznym,
- wzrost dostępności i jakości usług zapobiegających ubóstwu i wykluczeniu społecznemu,
- wzmocnienie aktywności społecznej i zawodowej społeczności lokalnych zamieszkujących obszary zdegradowane,
- wzrost liczby i stabilności miejsc pracy w sektorze ekonomii społecznej w regionie,
- poprawa szans rozwojowych i spójności społecznej społeczności zamieszkujących obszary peryferyjne.

10. Rewitalizacja oraz infrastruktura społeczna i zdrowotna – Priorytet inwestycyjny.

Cele szczegółowe:

- zwiększenie jakości specjalistycznych usług medycznych w ośrodkach regionalnych,
- zwiększenie spójności społecznej oraz eliminowanie barier w dostępie do usług na rzecz osób wykluczonych i zagrożonych wykluczeniem społecznym,
- rozwój i wzmocnienie spójności lokalnej poprzez rewitalizację fizyczną, gospodarczą i społeczną terytoriów zmarginalizowanych,
- rozwój i wzmocnienie spójności społecznej i terytorialnej przez lokalną społeczność.

11. Wzmocnienie potencjału edukacyjnego – Priorytet inwestycyjny.

Cele szczegółowe:

- zwiększenie stopnia upowszechnienia edukacji przedszkolnej w województwie śląskim,
- wzrost dostępu do wysokiej jakości oferty kształcenia ogólnokształcącego,
- wzmocnienie efektywności kształcenia i szkoleń w regionie, ze szczególnym uwzględnieniem potrzeb osób z grup niedoprecyzowanych,
- zwiększenie efektywności i atrakcyjności szkolnictwa zawodowego.

12. Infrastruktura edukacyjna – Priorytet inwestycyjny.

Cele szczegółowe:

- zwiększenie dostępności do placówek wychowania przedszkolnego,
- zwiększenie dostępności i poprawa warunków kształcenia i szkolenia zawodowego,
- upowszechnienie w regionie wiedzy o obszarze nauki i techniki.

13. Pomoc techniczna – Priorytet inwestycyjny.

Cele szczegółowe:

- zapewnienie efektywnego i sprawnego systemu zarządzania i wdrażania,
- zapewnienie skutecznego systemu informacji o programie oraz promocji jego rezultatów w regionie.

VI. Program Rozwoju Obszarów Wiejskich 2014-2020 (projekt z 24.01.2014r.)

jest to program opracowany na podstawie przepisów Unii Europejskiej, a dokładniej rozporządzenia Parlamentu Europejskiego i Rady Unii Europejskiej z dnia 17 grudnia 2013r. dotyczącego wsparcia rozwoju obszarów wiejskich przez Europejski Fundusz Rolny na rzecz Rozwoju Obszarów Wiejskich.

Program Rozwoju Gminy Radziechowy - Wieprz na lata 2016-2027 jest zgodny z następującymi działaniami PROW:

1. Działanie - Podstawowe usługi i odnowa miejscowości na obszarach wiejskich
 - a) Poddziałanie - Badania i inwestycje związane z utrzymaniem, odbudową i poprawą stanu dziedzictwa kulturowego i przyrodniczego wsi, krajobrazu wiejskiego i miejsc o wysokiej wartości przyrodniczej, w tym dotyczące powiązanych aspektów społeczno-gospodarczych oraz środków w zakresie świadomości środowiskowej.
 - b) Poddziałanie - Inwestycje w tworzenie, ulepszanie lub rozwijanie podstawowych usług lokalnych dla ludności wiejskiej, w tym rekreacji i kultury oraz powiązanej infrastruktury.
2. Działanie - Leader
 - a) Poddziałanie - Realizacja operacji w ramach lokalnych strategii rozwoju.

Program Rozwoju Gminy Radziechowy-Wieprz 2016 - 2027 jest zbieżny z wytycznymi i rekomendacjami dokumentów nadrzędnych. Najważniejsze cele strategiczne są wyraźnie zaznaczone i wymienione w Programie. Wspólne cele strategiczne oparte na tych samych priorytetach są zgodnie z prowadzoną obecnie krajową jak i regionalną polityką rozwoju.

Program Rozwoju Gminy Radziechowy-Wieprz kładzie nacisk na zrównoważony rozwój.

10. Konsultacje społeczne

Wójt podjął decyzję o przeprowadzeniu konsultacji z mieszkańcami, co zostało zarządzone zarządzeniem nr 14/16 z dnia 1 marca 2016r. w sprawie przeprowadzenia konsultacji z mieszkańcami Gminy Radziechowy – Wieprz z zakresu opracowania pn. „Program Rozwoju Gminy Radziechowy – Wieprz na lata 2016 – 2026) W dniach od 7 .03.2016r. do 22 .03.2016r. nie wpłynęły żadne uwagi ani wnioski.

10.1 Omówienie ankieta dotycząca rozwoju gminy.

W 2015 roku zostało przeprowadzone wśród mieszkańców gminy Radziechowy- Wieprz badanie opinii publicznej wykorzystując do tego ankietę dotyczącą rozwoju gminy. Na podstawie wyników uzyskanych od 95 osób biorących udział w badaniu z terenu sołectw Brzuśnik, Bystra, Juszczyna, Radziechowy, Przybędza i Wieprz.

Analiza informacji zawartych w ankietach stanowi z jednej strony źródło wiedzy na temat obecnego stanu gminy z drugiej zaś przedstawia wizję mieszkańców dotyczącą kierunków dalszego rozwoju gminy na następnych kilkanaście lat co stanowi istotną wskazówkę dla organów gminy podczas pracy nad programem rozwoju.

Ankieta składała się z dwóch części, metryczki dotyczącej charakterystyki ankietowanego oraz pytań kwestionariusza dotyczącego kierunków rozwoju gminy. Zawierała 15 pytań a wypełnienie było dobrowolne. W badaniu ankietowym wzięło udział 100 osób z czego 5 ankiet zostało odrzuconych ze względu na nieprawidłowe jej wypełnienie. Dokonano interpretacji 95 ankiet.

Po analizie i podsumowaniu badania ankietowego wyłonionych zostało pięć inwestycji priorytetowych do wykonania w latach 2016- 2026 na terenie gminy. Jako najistotniejszy została wybrana przez respondentów: modernizacja sieci dróg gminnych -76, 8%, budowa infrastruktury przy drogach- 10,4%, rozbudowa i modernizacja sieci wodociągowej- 4,8%, przygotowanie terenów pod inwestycje gospodarcze- 4,2%, wsparcie aktywności gospodarczej, zawodowej, społecznej i kulturalnej mieszkańców- 3,8% .

Za wizytówkę gminy mieszkańcy uznali: możliwości inwestycyjne- 51,5%, turystykę- 33,8% i przyrodę- 14,7%.

Działania jakie mogą przyczynić się do poprawy wizerunku gminy oraz mogące wpłynąć na wzrost jej znaczenia w regionie to zdaniem respondentów: otwarcie nowych zakładów produkcyjnych na terenie gminy – 47,3%,poprawa stanu dróg – 45,2%, 7,3%. głosów otrzymało wspieranie przedsiębiorczości.

Na pytanie o uczestnictwo w wydarzeniach kulturalnych na terenie gminy 72,6% ankietowanych odpowiedziało pozytywnie.

Podczas wyboru najlepiej ocenianych wydarzeń kulturalnych na terenie gminy należało podać trzy propozycje. Największy procent głosów otrzymały: Dzień Łasucha- 49,5%, Dni Gminy Radziechowy–Wieprz- 37,9%, Spotkania w bibliotekach z ciekawymi ludźmi i Przegląd Kolęd i Pastorałek- 12,6%. Według badanych brakuje takich wydarzeń kulturalnych jak: Warsztaty autorskie, spotkań z ciekawymi ludźmi, zajęć sportowych poza szkolnych dla dzieci i młodzieży, spotkań dla seniorów, różnego rodzaju koncertów muzycznych i kabaretowych.

Wybierając atuty gminy należało podać pięć przykładów. Najczęściej typowane były Zespoły regionalne „Grojecowanie” i „Jodełki”- 71,6%, następnie Położenie i Golgotę Beskidów na Matysce- 15,3%, na trzeciej pozycji znalazła działalność KGW- 6%, z czwartą lokatą znalazła się działalność OSP- 4,6% a na piątym miejscu uplasowała się działalność bibliotek publicznych znajdujących się na terenie gminy- 2,5%.

Słabymi stronami gminy okazały się: niedostateczny stan techniczny dróg gminnych- 84,2%, następnie bezrobocie i niedostateczna opieka zdrowotna- 9,2%, i brak wodociągów w niektórych sołectwach- 6,6%

W pytaniu o poprawę wizerunku gminy największy procent głosów uzyskało otwarcie nowych zakładów produkcyjnych na terenie gminy- 47%, poprawa stanu dróg- 45%, przedsiębiorczość- 4,3%, promocja- 3,7%.

Dostęp do podstawowej opieki zdrowotnej został oceniony na poziomie dostatecznym przez 46,3% a na poziomie dobrym- 36,8% przez respondentów, 14,9% pytanych źle go ocenia, 2% ocenia jako bardzo dobry.

W odpowiedzi na pytanie dotyczące komunikacji na terenie gminy 58 % odpowiadających uważa je za wystarczające a 42% twierdzi, że nie są wystarczające. W uzasadnieniu swoich odpowiedzi zostały podane: brak kursów MZK, mała ilość kursów w godzinach rannych, szczytu i wieczornych co stanowi problem dzieci dojeżdżających do szkół średnich zwłaszcza w sołectwach Juszczyzna, Bystra, Brzuśnik i Przybędza, ciasne i nie punktualne busy prywatnych przewoźników, brak połączeń miejskich w weekendy i święta, brak sprawnej komunikacji pomiędzy naszymi sołectwami.

Na pytanie o poczucie bezpieczeństwa na terenie gminy 72,6% badanych odpowiedziało, że raczej czują się bezpiecznie, 25,4% czuje się bezpiecznie, 1% raczej nie i 1% nie czuje się bezpiecznie.

W pytaniu dotyczącym wybrania pięciu priorytetowych inwestycji do realizacji na terenie gminy w najbliższych latach zostały wybrane: modernizacja sieci dróg gminnych – 76,8%, budowa infrastruktury przy drogach(parkingi, chodniki, oświetlenia, zatoki i wiaty przystankowe) – 10,5%, rozbudowa i modernizacja sieci wodociągowej – 4,9%, przygotowanie terenów pod inwestycje gospodarcze – tworzenie gminnego zasobu gruntów dla potencjalnych inwestorów – 4,1% i wsparcie aktywności gospodarczej, zawodowej, społecznej i kulturalnej mieszkańców – 3,7%.

W ankiecie znajdowało się pytanie otwarte dotyczące własnych propozycji ankietowanego na ewentualne inwestycje które mogłyby przyczynić się do rozwoju gminy w najbliższych latach, na które zastały udzielone takie propozycje jak:

- budowa kompleksu rekreacyjno – wypoczynkowego,
- otwarcie zakładu komunalnego,
- budowa przedszkola w sołectwie Wieprz oraz założenie świetlicy dla młodzieży,
- budowa boiska w Juszczyźnie,
- regulacja rzeki „Bystrzanki”,
- wyrównanie poziomu infrastruktury szkolno – przedszkolnej w małych sołectwach do poziomu szkół w Radziechowach i Wieprzu,
- wsparcie mieszkańców w pozyskiwaniu zewnętrznych środków finansowych na wymiany pieców CO, stolarki okiennej i solarów,

- działania zmierzające do stworzenia nowych miejsc pracy,
- całkowity remont budynku urzędu gminy Radziechowy – Wieprz.

Na pytanie o stopień zadowolenia z przeprowadzanych do tej pory inwestycji na terenie gminy 47,7% ankietowanych nie ma zdania na ten temat; 27,6 % uważa, że inwestycje są mało przydatne 19,5 % twierdzi że są wystarczające, 1% uważa, że są nie wystarczające a 4,2% badanych nie wypowiedziało się na ten temat.

11. Źródła finansowania realizacji zadań

Głównymi źródłami finansowania programu będą:

- a) budżet gminy,
- b) zewnętrzne środki publiczne:
 - krajowe np. z WFOŚ i GW,
 - zagraniczne, głównie w ramach programów finansowanych z Unii Europejskiej,
- c) sektor prywatny np. w ramach projektów w formule partnerstwa publiczno-prywatnego.

Najważniejsze znaczenie będą miały środki przekazywane w ramach instrumentów finansowych Unii Europejskiej. Jednak warunkiem umożliwiającym korzystania z tych instrumentów będzie przygotowanie konkretnych projektów i składania wniosków o dofinansowanie. Należy przy tym podkreślić, że finansowanie zadań ze środków zewnętrznych nie jest możliwe w całości, dlatego też wkład własny musi pochodzić z budżetu gminy.

Głównym zadaniem władz samorządowych będzie skonstruowanie takiego planu finansowego, który byłby w stanie tę część kosztów pokryć.

12. Współpraca z partnerami

12.1. Współpraca transgraniczna w ramach Euroregionu Beskidy

Gmina Radziechowy-Wieprz współpracuje z partnerami zagranicznymi, którzy są członkami Euroregionu Beskidy przy realizacji projektów np. z partnerem słowackim Gminą Korna, przy projekcie „Sedem divov obce Korna”

Głównym celem tej współpracy jest realizacja projektu oraz zacieśnianie kontaktów poprzez spotkania i wymianę doświadczeń.

Gminy Radziechowy-Wieprz współpracując z partnerem czeskim i słowackim może doskonalić się poprzez:

- wymianę doświadczeń i informacji dotyczących rozwoju regionu;
- rozwiązywanie wspólnych problemów w dziedzinie transportu, komunikacji i łączności oraz bezpieczeństwa obywateli;
- rozwój turystyki, ruchu podróżnych łącznie z dalszym usprawnieniem ruchu granicznego;
- akcje wspierające rozwój kultury, oświaty i sportu, zwłaszcza wymiana informacji dotyczących tych działań;
- współpracę między szkołami i młodzieżą na terenie Euroregionu;
- rozwiązywanie wspólnych problemów dotyczących ekologii i środowiska naturalnego.

Cel strategiczny I:

Zacieśnianie i rozwój dobrej współpracy z partnerem słowackim i czeskim

Działania:

1. Wymiana informacji i doświadczeń we wszystkich sferach dotyczących polityki gminy, rozwoju miejscowości i lokalnej administracji.
2. Spotkania robocze i oficjalne delegacji władz obu miast partnerskich.
3. Wzajemna pomoc, szczególnie w kwestiach pozyskiwania środków przyznawanych przez Unię Europejską.
4. Uruchomienia biura informacji o partnerze słowackim i czeskim.
5. Wymiana doświadczeń pomiędzy organizacjami pozarządowymi i instytucjami w zakresie pomocy społecznej, bezpieczeństwa publicznego, ochrony zdrowia.
6. Organizacja konferencji i seminariów wraz z organizacjami pozarządowymi, instytucjami, stowarzyszeniami itp.
7. Współpraca pomiędzy różnego rodzaju organizacjami działającymi na terenie obu partnerów, np. jednostkami straży pożarnej.
8. Organizacja w gminie Radziechowy-Wieprz kursów języka słowackiego i czeskiego.
9. Opracowanie procedury wzajemnej pomocy w przypadku wystąpienia klęski żywiołowej u którego z partnerów.

Cel strategiczny II:

Tworzenie warunków do rozwoju kontaktów z partnerem zagranicznym poprzez budowę infrastruktury transgranicznej.

Działania:

1. Poprawa stanu infrastruktury komunikacyjnej i drogowej.

2. Budowa infrastruktury ochrony środowiska.
3. Budowa infrastruktury turystyki i sportu.
4. Budowa infrastruktury edukacyjnej i kulturowej.

Cel strategiczny III:

Organizacja i koordynacja działań w zakresie sportu i oświaty.

Działania:

1. Organizowanie wymiany grup młodzieżowych.
2. Wymiana informacji i doświadczeń między placówkami oświatowymi.
3. Wspólne organizowanie obozów sportowych, szkoleniowych oraz różnych form aktywności sportowo-rekreacyjnych.
4. Organizowanie wspólnych zawodów sportowych, meczy i imprez promujących zdrowy styl życia.
5. Współpraca między klubami sportowymi.

Cel strategiczny IV:

Organizacja i koordynacja działań w zakresie kultury.

Działania:

1. Wzajemna współpraca w organizacji różnego rodzaju imprez kulturalnych.
2. Stworzenie stałego kalendarza wspólnych imprez kulturalnych.
3. Nawiązanie stałej współpracy między jednostkami kultury tj. Gminne Centrum Kultury, Promocji i Turystyki, Gminną Bibliotekę Publiczną w Radziechowach.
3. Działania służące poznaniu różnorodności kultury i tradycji obu narodów.
4. Wymiana rzemiosła artystycznego i folkloru oraz organizowanie koncertów regionalnych zespołów i orkiestr.
5. Wspólne projekty na rzecz ochrony dziedzictwa kulturowego obu partnerów.

Cel strategiczny V:

Promocja Gminy Radziechowy-Wieprz, powiatu żywieckiego i Euroregionu Beskidy na Słowacji i w Czechach oraz rozwój turystyki.

Działania:

1. Przedstawianie uroków i walorów gminy Radziechowy-Wieprz oraz zachęcanie do odwiedzania naszej gminy, powiatu i województwa.
2. Zapraszanie przedstawicieli czeskiego i słowackiego partnera do uczestniczenia w uroczystościach, imprezach okolicznościowych i ważnych wydarzeniach na terenie gminy Radziechowy-Wieprz.

3. Stworzenie warunków do wspólnej promocji partnerów i Euroregionu Beskidy w celu zwiększenia liczby turystów i podniesienia jakości usług w dziedzinie turystyki.
4. Aktywny udział obu gmin w przedsięwzięciach organizowanych w ramach Euroregionu Beskidy.
5. Promocja turystycznych walorów obu gmin.
6. Współpraca w przygotowywaniu wspólnych publikacji, portali WWW, broszur, ulotek, katalogów.
7. Promocja i rozwój produktów lokalnych.
8. Spotkania, konferencje o charakterze regionalnym, które podkreślą zaangażowanie obu partnerów w promowanie własnej społeczności oraz całego Euroregionu.

Cel strategiczny VI:

Wprowadzanie nowych technologii i rozwiązań stosowanych w gminie partnerskiej i jej kraju.

Działania:

1. Wymiana ofert gospodarczych.
2. Szkolenia z zakresu nowych technologii i rozwiązań, nawiązanie współpracy gospodarczej.
3. Organizacja wystaw gospodarczych firm, działających po obu stronach granicy.
4. Utworzenie bazy ofert gospodarczych i inwestycyjnych firm.
5. Zorganizowanie spotkania przedsiębiorców z obu gmin w celu wymiany doświadczeń gospodarczych i nawiązania ewentualnej współpracy pomiędzy firmami.

Realizacja ww. celów ma przyczynić się do podniesienia znaczenia partnerów w Euroregionie oraz przyciągnięcia turystów i inwestorów. Wymiana doświadczeń pozwoli na wnikliwe zrozumienie zagadnień i problemów, a także kultury i zwyczajów polskich, czeskich i słowackich.

12.2. Współpraca z podmiotami krajowymi i zagranicznymi

Gmina Radziechowy-Wieprz nie współpracuje z żadnym partnerem krajowym ani zagranicznym.

12.3. Partnerstwo publiczno-prywatne

Szansą dla realizacji celów zawartych w niniejszej strategii jest wykorzystanie w kolejnych latach idei partnerstwa publiczno-prywatnego. Podstawy dla wykorzystania tego instrumentu rozwoju określa ustawa z dnia 19 grudnia 2008 roku o partnerstwie publiczno-prywatnym, w której zapisano zasady tworzenia takich partnerstw (wybór partnera prywatnego przez gminę) oraz zasady realizacji partnerstw. W Gminie Radziechowy-Wieprz dotychczas narzędzie to nie było wykorzystywane,

jednakże w miarę dojrzałości rynku PPP oraz możliwości skorzystania z dotychczasowych doświadczeń innych samorządów, formuła PPP może stać się (obok wykorzystania środków unijnych) ważnym sposobem dalszego zrównoważonego i innowacyjnego rozwoju gminy. W celu prawidłowego zrozumienia modelu PPP trzeba być świadomym, że jak każdy inny sposób służący rozwojowi JST, także ta formuła ma swoje korzyści, ale i ograniczenia. Do najważniejszych korzyści, wynikających z realizacji inwestycji w PPP, należą: odciążenie budżetu gminy, pobudzenie rozwoju lokalnego za pomocą środków prywatnych, rozłożenie w czasie kosztów ponoszonych przez gminę, podniesienie jakości świadczonych usług, realizacja innowacyjnych projektów, wykorzystanie doświadczenia podmiotu prywatnego, dostęp do kapitału i nowoczesnych technik zarządzania partnera, możliwość realizacji wysokokosztowych projektów. Natomiast do ograniczeń PPP należy: brak doświadczenia JST, brak zainteresowania inwestowaniem w gminach wiejskich, negatywny odbiór społeczny, brak jednoznacznych procedur prawnych w tym zakresie, długi okres przygotowania inwestycji.

Biorąc pod uwagę szczególne położenie gminy Radziechowy-Wieprz tworzenie projektów w trybie PPP może być realne, gdyż realizacja komercyjnych inwestycji ma szansę na zdobycie wielu klientów mieszkających na terenie Podbeskidzia lub przejeżdżających przez gminę. Ponadto nowoczesna infrastruktura, czyste środowisko i innowacyjne zarządzanie gminą będzie zachętą dla podmiotów prywatnych do realizacji wspólnych projektów z Gminą Radziechowy-Wieprz. Także nowa perspektywa finansowa otwiera przed gminą możliwość skorzystania z tzw. hybrydowego partnerstwa publiczno-prywatnego, a więc z wykorzystaniem kapitału prywatnego, samorządowego i unijnego. W Rozporządzeniu Ogólnym Parlamentu Europejskiego w sprawie polityki spójności UE na lata 2014-2020 zwrócono uwagę, że fundusze unijne w nowej perspektywie finansowej mogą być wykorzystywane do wspierania operacji PPP.

Biorąc zatem pod uwagę powyższe oraz szanse i mocne strony naszej Gminy możliwe będą projekty w formule PPP w zakresie:

- budowy infrastruktury turystycznej i okołoturystycznej nad Jeziorem Żywieckim;
- budowy infrastruktury rozrywkowej;
- budowy infrastruktury służącej rekreacji i uprawianiu sportu (aktywne spędzanie wolnego czasu);
- tworzenia infrastruktury teleinformatycznej i e-usług;
- budowy inkubatora nowoczesnych technologii i zaawansowanych usług biznesowych;
- wspólnych inwestycji komunalnych (odbiór odpadów komunalnych, dostarczanie wody, budowa dróg).

13. Monitoring i ewaluacja

System monitorowania i oceny stopnia osiągnięcia celów

Następstwem procesu wyznaczania celów jest wybór wskaźników rezultatu, odzwierciedlających osiągnięcie zamierzonych efektów.

Strategia Rozwoju Gminy Radziechowy-Wieprz będzie monitorowana w cyklu corocznym. Monitoring na poziomie dokumentu Strategii będzie opierał się o zestaw przyjętych wskaźników dla poszczególnych celów operacyjnych. Poniższe wskaźniki w perspektywie siedmiu lat powinny dać odpowiedź na pytanie, czy strategia jest realizowana oraz w jakim stopniu przebiega jej realizacja. Dlatego przy ocenie realizacji poszczególnych wskaźników dodatkowo stworzona zostanie metryka zawierająca m.in. informację na temat źródła danych, metodologii pomiaru, wartości bazowych, pośrednich oraz docelowych. Dopuszcza się, że efekty niektórych projektów będą skutkowały realizacją wskaźników w różnych celach strategicznych/celach operacyjnych jednocześnie.

15. Bibliografia

Program Rozwoju Gminy Radziechowy-Wieprz na lata 2016-2026 został opracowany przez pracowników gminy pod kierownictwem Sekretarza, na bazie danych będących w posiadaniu Gminy Radziechowy-Wieprz, Powiatowego Urzędu Pracy w Żywcu oraz GUS.