

**Prognoza oddziaływania na środowisko zmiany  
miejscowego planu zagospodarowania przestrzennego  
gminy Radziechowy-Wieprz w obrębie sołectwa Bystra  
(zmiana na podstawie Uchwały inicjującej nr XXVI/175/20 Rady Gminy  
Radziechowy-Wieprz z dnia 30 października 2020 r.)**

**Inwestor:**

**URZĄD GMINY RADZIECHOWY - WIEPRZ**

**Wieprz 700**

**34-381 Radziechowy**

**Zakres prac:**

**PROGNOZA ODDZIAŁYWANIA NA ŚRODOWISKO**

**Zespół autorski:**

mgr Tomasz Miłowski

mgr Łukasz Pomykoł

24 maja 2021 r.

## **SPIS TREŚCI**

<b>1. WPROWADZENIE .....</b>	<b>4</b>
<b>1.1 CEL, ZAKRES PRACY, POWIĄZANIA Z INNYMI DOKUMENTAMI.....</b>	<b>4</b>
<b>1.2 METODY ZASTOSOWANE PRZY SPORZĄDZANIU PROGNOZY.....</b>	<b>5</b>
<b>1.3 CELE OCHRONY ŚRODOWISKA USTANOWIONE NA SZCZĘBLU MIĘDZYNARODOWYM, WSPÓLNOTOWYM I KRAJOWYM, ISTOTNE Z PUNKTU WIDZENIA PROJEKTOWANEGO DOKUMENTU, ORAZ SPOSOBY, W JAKICH TE CELE I INNE PROBLEMY ŚRODOWISKA ZOSTAŁY UWZGLĘDNIONE PODCZAS OPRACOWYWANIA DOKUMENTU.....</b>	<b>6</b>
<b>1.4 USTALENIA I GŁÓWNE CELE PROJEKTU MIEJSCOWEGO PLANU ZAGOSPODAROWANIA PRZESTRZENNEGO .....</b>	<b>6</b>
<b>2. CHARAKTERYSTYKA ŚRODOWISKA.....</b>	<b>8</b>
<b>2.1 POŁOŻENIE FIZYCZNO-GEOGRAFICZNE.....</b>	<b>8</b>
<b>2.2 BUDOWA GEOLOGICZNA .....</b>	<b>8</b>
<b>2.3 WODY POWIERZCHNIOWE.....</b>	<b>8</b>
<b>2.4 WODY PODZIEMNE .....</b>	<b>9</b>
<b>2.5 KLIMAT .....</b>	<b>9</b>
<b>2.6 POWIERZCHNIA ZIEMI.....</b>	<b>9</b>
<b>2.6.1 UKSZTAŁTOWANIE TERENU, ZAGROŻENIE OSUWISKOWE .....</b>	<b>10</b>
<b>2.6.2 GLEBY I ROLNICZA PRZESTRZEŃ PRODUKCYJNA .....</b>	<b>11</b>
<b>2.7 ZASOBY NATURALNE.....</b>	<b>11</b>
<b>2.8 PRZYRODA OŻYWIONA .....</b>	<b>11</b>
<b>2.9 OBSZARY CHRONIONE NA PODSTAWIE USTAWY Z 16 KWIETNIA 2004 O OCHRONIE PRZYRODY I KORYTARZE EKOLOGICZNE.....</b>	<b>12</b>
<b>2.10 KRAJOBRAZ .....</b>	<b>12</b>
<b>2.11 ZABYTKI I OBIEKTY O WARTOŚCIACH KULTUROWYCH.....</b>	<b>12</b>
<b>3. OCENA POTENCJALNYCH ZMIAN STANU ŚRODOWISKA PRZY BRAKU REALIZACJI USTALEŃ PLANU</b>	<b>13</b>
<b>4. ISTNIEJĄCE PROBLEMY OCHRONY ŚRODOWISKA ISTOTNE Z PUNKTU WIDZENIA REALIZACJI PROJEKTOWANEGO DOKUMENTU, W SZCZEGÓLNOŚCI DOTYCZĄCE OBSZARÓW PODLEGAJĄCYCH OCHRONIE NA PODSTAWIE USTAWY Z DNIA 16 KWIETNIA 2004 R. O OCHRONIE PRZYRODY .....</b>	<b>13</b>
<b>5. SKUTKI DLA ŚRODOWISKA WYNIKAJĄCE Z REALIZACJI USTALEŃ PLANU .....</b>	<b>14</b>
<b>6. PRZEWIDYWANE MOŻLIWOŚCI TRANSGRANICZNEGO ODDZIAŁYWANIA NA ŚRODOWISKO .....</b>	<b>14</b>
<b>7. ROZWIĄZANIA MAJĄCE NA CELU ZAPOBIEGANIE, OGRANICZANIE LUB KOMPENSACJE PRZYRODNICZĄ NEGATYWNYCH ODDZIAŁYWAŃ NA ŚRODOWISKO .....</b>	<b>14</b>
<b>8. MOŻLIWOŚCI ROZWIĄZAŃ ALTERNATYWNYCH DLA OBSZARU NATURA 2000 .....</b>	<b>14</b>
<b>9. PROPOZYCJE DOTYCZĄCE PRZEWIDYWANYCH METOD ANALIZY SKUTKÓW REALIZACJI POSTANOWIEŃ PROJEKTOWANEGO PLANU ORAZ CZĘSTOTLIWOŚCI JEJ PRZEPROWADZANIA .....</b>	<b>14</b>
<b>10. STRESZCZENIE W JĘZYKU NIESPECJALISTYCZNYM.....</b>	<b>16</b>

11. LITERATURA .....	19
12. DOKUMENTACJA FOTOGRAFICZNA .....	20

#### Spis załączników

#### Rys. 1 Położenie geograficzne analizowanego terenu

Oświadczanie zgodnie z art. 51 ust. 2 pkt 1 lit. f ustawy z dnia 3 października 2008 r. o udostępnianiu informacji o środowisku i jego ochronie, udziale społeczeństwa w ochronie środowiska oraz o ocenach oddziaływania na środowisko (tj. Dz. U. z 2021 r. poz. 247 ze zm.).

Oświadczam, że ja, Tomasz Miłowski spełniam wymagania o których mowa w art. 74a ust. 2 pkt 1 i 2 ww. ustawy: w 2003 r. ukończyłem studia wyższe z dziedziny geologii oraz w 2011 r. studia podyplomowe z zakresu prawnych problemów górnictwa i ochrony środowiska. W latach 2005 – 2021 wykonałem lub brałem udział w wykonaniu kilkuset prognoz oddziaływania na środowisko, raportów oddziaływania na środowisko oraz innych opracowań dotyczących ochrony środowiska. Jestem świadomy odpowiedzialności karnej za złożenie fałszywego oświadczenia.

Tomasz Miłowski



## **1. WPROWADZENIE**

### **1.1 CEL, ZAKRES PRACY, POWIĄZANIA Z INNYMI DOKUMENTAMI**

Przedmiotem opracowania jest prognoza oddziaływania na środowisko projektu zmiany miejscowego planu zagospodarowania przestrzennego dla gminy Radziechowy-Wieprz w obrębie sołectwa Bystra dla jednego terenu położonego na południe od ul. Beskidzkiej. Zmiana dotyczy wykreślenia drogi dojazdowej, która przebiegała w części północo-wschodniej, zamiast tej drogi wskazano tereny mieszkaniowe MN.

Obowiązek sporządzenia prognozy oddziaływania na środowisko projektu miejscowego planu zagospodarowania przestrzennego wynika z przepisu art. 51 ust 1 ustawy z dnia 3 października 2008 r. O udostępnianiu informacji o środowisku i jego ochronie, udziale społeczeństwa w ochronie środowiska oraz o ocenach oddziaływania na środowisko (t.j. Dz. U. z 2021 r. poz. 247 ze zm.).

Podstawowym celem prognozy jest wykazanie, jak określone w planie kierunki zagospodarowania przestrzennego gminy wpłyną na środowisko i czy, a jeśli tak to w jakim stopniu spowodują powstanie oddziaływań o charakterze znaczącym. Ze względu na dużą złożoność zjawisk przyrodniczych, ograniczony zakres rozpoznania środowiska oraz ogólny charakter dokumentów planistycznych, ocena potencjalnych przekształceń środowiska wynikających z projektowanego przeznaczenia terenu ma formę prognozy. Prognoza nie jest dokumentem rozstrzygającym o słuszności realizacji zamierzeń inwestycyjnych przewidzianych nowymi ustaleniami planu, a jedynie przedstawia prawdopodobne skutki jakie niesie za sobą realizacja ustaleń planu na poszczególne komponenty środowiska w ich wzajemnym powiązaniu, w szczególności na ekosystemy, krajobraz, a także na ludzi, dobra materialne oraz dobra kultury.

Niniejsza prognoza została sporządzona w oparciu o wymogi wynikające z przepisu art. 51 ust 2 ustawy z dnia 3 października 2008 r. o udostępnianiu informacji o środowisku i jego ochronie , udziale społeczeństwa w ochronie środowiska oraz o ocenach oddziaływania na środowisko (t.j. Dz. U. z 2021 r. poz. 247 ze zm.).

Zgodnie z wyżej wymienionym artykułem sporządzana prognoza:

a) zawiera

- ustalenia i główne cele projektu zmiany miejscowego planu zagospodarowania przestrzennego fragmentów gminy Radziechowy-Wieprz oraz jego powiązania z innymi dokumentami,
- informacje o metodach zastosowanych przy sporządzaniu prognozy,
- informacje na temat przewidywanych możliwości transgranicznego oddziaływania na środowisko,
- propozycje dotyczące przewidywanych metod analizy skutków realizacji postanowień projektowanego planu oraz częstotliwości jej przeprowadzania,
- streszczenie sporządzone w języku niespecjalistycznym,

b) określa, analizuje i ocenia

- istniejący stan środowiska,

- potencjalne zmiany stanu środowiska przy braku realizacji postanowień projektowanego dokumentu,
- przewidywane znaczące oddziaływania na środowisko przy realizacji postanowień projektowanego dokumentu,
- istniejące problemy ochrony środowiska istotne z punktu widzenia realizacji projektowanego dokumentu,
- cele ochrony środowiska ustanowione na szczeblu międzynarodowym, wspólnotowym i krajowym istotne z punktu widzenia projektowanego dokumentu oraz sposoby w jakich te cele zostały uwzględnione,

c) przedstawia

- rozwiązania mające na celu zapobieganie, ograniczanie lub kompensację przyrodniczą negatywnych oddziaływań na środowisko,
- możliwości rozwiązań alternatywnych w odniesieniu do obszaru Natura 2000.

Zakres niniejszej prognozy został również uzgodniony z Regionalnym Dyrektorem Ochrony Środowiska w Katowicach pismem znak WOOŚ.411.28.2021.AB z dnia 23 lutego 2021 r. Pismo wysłane do Państwowego Powiatowego Inspektora Sanitarnego w sprawie uzgodnienia pozostało bez odpowiedzi.

Projekt miejscowego planu zagospodarowania przestrzennego części gminy Radziechowy-Wieprz powiązany jest z następującymi dokumentami:

- Plan Zagospodarowania Przestrzennego Województwa Śląskiego z 2016 r., przyjęty uchwałą Sejmiku Województwa Śląskiego Nr V/26/2/2016 z dnia 29 sierpnia 2016 r. (Dz. Urz. Woj. Śl. z dnia 13 września 2016r., poz. 4619);
- Studium uwarunkowań i kierunków zagospodarowania przestrzennego gminy Radziechowy-Wieprz przyjęte uchwałą nr XXXVIII/235/13 Rady Gminy Radziechowy-Wieprz z dnia 28 listopada 2013 r.;
- Uchwała nr XLIII/284/14 Rady Gminy Radziechowy-Wieprz z dnia 27 marca 2014 r. w sprawie uchwalenia miejscowego planu zagospodarowania przestrzennego dla gminy Radziechowy-Wieprz w obszarach Radziechowy, Przybędza, Wieprz-1, Wieprz-2, Wieprz-3, Brzuśnik, Bystra i Juszczyzna - obowiązujący na analizowanym terenie mpzp.
- Opracowanie ekofizjograficzne dla gminy Radziechowy-Wieprz, Biuro Rozwoju Regionu sp. z o.o., Katowice, 2012 r.

## **1.2 METODY ZASTOSOWANE PRZY SPORZĄDZANIU PROGNOZY**

W celu sporządzenia prognozy przeprowadzono następujące prace:

- zaznajomiono się z projektem miejscowego planu zagospodarowania przestrzennego, w tym z wnioskami do planu,
- zaznajomiono się z danymi fizjograficznymi oraz innymi dostępnymi opracowaniami sozologicznymi obejmującymi obszar objęty prognozą,

- dokonano oceny projektu MPZP w odniesieniu do obowiązujących aktów prawnych, w tym przepisów gminnych,
- przeprowadzono wizję obszaru objętego prognozą w kwietniu 2021 r.,
- dokonano analizy czynników potencjalnie mogących przynieść negatywne skutki dla środowiska.

### **1.3 CELE OCHRONY ŚRODOWISKA USTANOWIONE NA SZCZEBLU MIĘDZYNARODOWYM, WSPÓLNOTOWYM I KRAJOWYM, ISTOTNE Z PUNKTU WIDZENIA PROJEKTOWANEGO DOKUMENTU, ORAZ SPOSOBY, W JAKICH TE CELE I INNE PROBLEMY ŚRODOWISKA ZOSTAŁY UWZGLĘDNIONE PODCZAS OPRACOWYWANIA DOKUMENTU**

W projekcie miejscowego planu zagospodarowania przestrzennego gminy Radziechowy-Wieprz powinny zostać uwzględnione priorytety w zakresie ochrony środowiska wynikające z dokumentów ustanowionych na szczeblu rządowym, samorządowym, porozumień międzynarodowych oraz projektów dokumentów i dyrektyw Unii Europejskiej.

Podstawą formułowania ustaleń projektu planu była zasada zrównoważonego rozwoju, która zakłada m.in. ochronę i racjonalne kształtowanie cennych zasobów środowiska przyrodniczego poprzez kształtowanie struktur przestrzennych nie naruszających jego walorów oraz umożliwiających aktywną ochronę jego wartości prowadzących do realizacji ekorozwoju.

### **1.4 USTALENIA I GŁÓWNE CELE PROJEKTU MIEJSCOWEGO PLANU ZAGOSPODAROWANIA PRZESTRZENNEGO**

Przedmiotem opracowania jest prognoza oddziaływania na środowisko projektu zmiany miejscowego planu zagospodarowania przestrzennego dla gminy Radziechowy-Wieprz w obrębie sołectwa Bystra na południe od ul. Beskidzkiej. Zmiana procedowana jest na podstawie Uchwały nr XXVI/175/20 Rady Gminy Radziechowy-Wieprz z dnia 30 października 2020 r. W obowiązującym na tym terenie mpzp (uchwała nr XLIII/284/14 Rady Gminy Radziechowy-Wieprz z dnia 27 marca 2014 r.) na rysunku planu w części północno-wschodniej przebiega droga G2KDD. Zmiana planu dotyczy wykreślenia przebiegu tej drogi, a zamiast niej wskazano poszerzenie terenu G6MN.

Wprowadzone zmiany nie będą miały jakiegokolwiek wpływu na stan środowiska, gdyż na analizowanym terenie w mpzp z 2014 r. ustalono możliwość realizacji zabudowy mieszkaniowej i drogi dojazdowej. Tak więc zarówno w obowiązującym mpzp, jak i w zmianie mpzp teren ten uległby w całości zabudowie. W części północno-wschodniej terenu płynie niewielki ciek bez nazwy, który w mpzp z 2014 r. nie został uwzględniony. W przypadku realizacji drogi klasy dojazdowej G2KDD ciek ten przestałby istnieć, w tym sensie, że być może zostałby skanalizowany lub w jakiś inny sposób poprowadzony pod lub obok drogi (szczegółowe rozwiązania techniczne nie są przedmiotem ustaleń mpzp). W przypadku wskazania zabudowy mieszkaniowej w zmianie planu większa jest szansa na zachowanie koryta cieku. Przy realizacji zabudowy mieszkaniowej konieczność likwidacji cieku musiałaby

pociągać za sobą duże koszty i nakład prac, wydaje się więc, że będzie mógł on się zachować w stanie obecnym. Należy jednak podkreślić, że możliwość jego likwidacji poprzez budowę drogi została już wskazana w mpzp z 2014 r., a obecna zmiana nie zmienia tego stanu rzeczy.

## **2. CHARAKTERYSTYKA ŚRODOWISKA**

### **2.1 POŁOŻENIE FIZYCZNO-GEOGRAFICZNE**

Zmianą miejscowego planu zagospodarowania przestrzennego objęto jeden teren położony w gminie Radziechowy-Wieprz, w sołectwie Bystra, na południe od ul. Beskidzkiej, o powierzchni ok. 0,3 ha.

Według podziału na jednostki fizyczno-geograficzne J. Kondrackiego<sup>1</sup> oba analizowane obszary znajdują się w obrębie prowincji Karpaty Zachodnie z Podkarpaciem Zachodnim i Północnym (51), podprowincji – Zewnętrzne Karpaty Zachodnie (513), makroregionie Beskidy Zachodnie (513.44-57), mezoregionie – Kotlina Żywiecka (513.46).

### **2.2 BUDOWA GEOLOGICZNA**

Teren gminy Radziechowy-Wieprz położony jest w obrębie struktur geologicznych związanych z Karpatami Zewnętrznymi (Beskidy Zachodnie). Bezpośrednio oba tereny usytuowane są w obrębie Kotliny Żywieckiej. Ma ona powierzchnię około 190 km<sup>2</sup>, jej dno położone jest na wysokości 350–400 m n.p.m., a nad nim wznoszą się zrównane grzbiety o wysokości do 450–480 m n.p.m. Dużą część dna kotliny zajmują tarasy i stożki napływowe Soły i jej dopływów, tworzące stopnie o zróżnicowanych wysokościach. Osady rzeczne pokryte są miększym płaszczem glin zbliżonych wykształceniem litofacjalnym do tzw. karpackiej odmiany lessów. Kotlina stanowi ważny węzeł hydrograficzny i często nawiedzana jest przez powodzie przekształcające najniższe tarasy i kamieńce.<sup>2</sup>

Bezpośrednio na analizowanym terenie występują głazy, żwiry, piaski, mułki i gliny rzeczne tarasów 0,5 – 2,0 m n.p. rzeki  $f_{gt}Q_h^{t1}$ , deponowane w Holocenie, a więc także i współcześnie, teren ten bowiem częściowo znajduje się w dolince niewielkiego ciek bez nazwy. W podłożu natomiast oraz w wyższych położeniach (część zachodnia terenu) występują gliny oraz gliny z rumoszami skalnymi deluwialno-koluwalne (soliflukcyjne), deponowane w epoce Plejstocenu, w okresie Zlodowacenia Północnopolskiego.

### **2.3 WODY POWIERZCHNIOWE**

#### Wody powierzchniowe płynące

Wzdłuż północno-wschodniej granicy analizowanego terenu przepływa niewielki ciek o charakterze strumienia o szerokości koryta ok. 0,5 metra. Oficjalnie ciek ten nie posiada hydronimu, ale na niektórych mapach jego nazwa to Bystra Mała, stanowi on dopływ Juszczynki.

#### Zagrożenie powodziowe

Zgodnie z mapami obszarów szczególnego zagrożenia powodzią opublikowanych w październiku 2020 r. przez Krajowy Zarząd Gospodarki Wodnej na analizowanym obszarze objętym opracowaniem nie występują obszary zagrożeń powodziowych, jednak w obrębie

---

<sup>1</sup> Kondracki J., Geografia Regionalna Polski, PWN, Warszawa 2001 r.;

<sup>2</sup> Ryłko W., Szczegółowa Mapa Geologiczna Polski ark. Milówka, PIG, Warszawa, 2013 r.;



bezpośredniego koryta cieków mogą nastąpić lokalne podtopienia w okresie wzmożonych opadów czy roztopów.

#### Ujęcia wód powierzchniowych

Na analizowanym obszarze nie występują ujęcia wód powierzchniowych ani ich strefy ochronne.

#### Jednolite części wód powierzchniowych

Według podziału Polski na Jednolite Części Wód Powierzchniowych na analizowanym obszarze brak jest jakichkolwiek cieków, które stanowiłyby JCWP, całość terenu znajduje się natomiast w zlewni JCWP nr PLRW2000122132369 Juszczynka.

## **2.4 WODY PODZIEMNE**

#### Regionalizacja Hydrogeologiczna

Według Mapy Hydrogeologicznej w skali 1:200000 ark. Bielsko-Biała<sup>3</sup> analizowany teren wchodzi w skład Karpackiego Regionu Hydrogeologicznego XXIII, Podregion Zewnętrznokarpacki XXIII1, w którym główny poziom użytkowy wód podziemnych znajduje się w utworach kredowych i trzeciorzędowych (flisz) oraz czwartorzędowych (doliny rzeczne).

#### Użytkowe piętra wodonośne

Użytkowe piętra wodonośne analizowanego terenu opisuje Mapa Hydrogeologiczna Polski w skali 1:50000: ark. Milówka.<sup>4</sup> Według tej Mapy Hydrogeologicznej w podłożu analizowanego terenu nie występują żadne użytkowe poziomy wodonośne.

#### Główne Zbiorniki Wód Podziemnych

Według Mapy wstępnej waloryzacji głównych zbiorników wód podziemnych (Skrzypczak [red], 2003) oraz materiałów Państwowej Służby Hydrogeologicznej na analizowanym terenie nie występują główne lub lokalne zbiorniki wód podziemnych.

#### Jednolite Części Wód Podziemnych

Według podziału Polski na jednolite części wód podziemnych analizowany teren znajduje się w JCWPd nr 158.<sup>5</sup>

#### Ujęcia wód powierzchniowych i podziemnych

Na analizowanym terenie, ani w jego pobliżu nie występują ujęcia wód podziemnych lub powierzchniowych, nie występują również ich strefy ochronne.

## **2.5 KLIMAT**

Występujące na terenie gminy różnice wysokości bezwzględnej powodują duże zróżnicowanie warunków klimatycznych. Cały obszar obejmuje wprawdzie klimat górski,

---

<sup>3</sup> Chowaniec J. i inni., Mapa Hydrogeologiczna Polski w skali 1:200000, ark. Bielsko-Biała, WG, Warszawa, 1981 r.;

<sup>4</sup> Kawalec T., Patorski R., Mapa Hydrogeologiczna Polski ark. Milówka, PIIG, Warszawa, 1997 r.;

<sup>5</sup> <http://www.psh.gov.pl>

jednak notuje się znaczne różnice pomiędzy terenami położonymi w wyższych partiach gór a terenami sąsiadującymi z rzeką Sołą. Średnia roczna temperatura wynosi od 3° w partiach szczytowych do 7° w dolinie rzeki. Odpowiednio okres wegetacji roślin waha się od 180 do 200 dni. Korzystny wpływ na wegetację roślin mają obfite deszcze w połowie okresu wegetacyjnego. Położenie i ukształtowanie powierzchni gminy ma również wpływ na roczne sumy opadów, wynoszące średnio od 1000 do 750 mm. Rozkład opadów jest zróżnicowany w zależności od pór roku. Największe średnie sumy opadów notuje się w lipcu. Opady mają wówczas często charakter ulewnych deszczy, których sumy dobowe sięgają 100 mm. W całym okresie letnim spada około 40% rocznej sumy opadów. Czas utrzymywania się pokrywy śnieżnej uzależniony jest od wysokości bezwzględnej, nachylenia i ekspozycji stoków i waha się od 4-5 miesięcy. Wpływ na tutejsze warunki klimatyczne mają również wiatry, których przeważająca większość wieje z kierunku zachodniego, południowo-zachodniego i północno-zachodniego. Na ich kierunek i nasilenie ma wpływ rzeźba terenu. Obserwuje się tu także wiatry halne - ciepłe, suche i porywiste schodzące ku dnom dolin z prędkością przekraczającą 30 m/s. W dnach dolin występuje zjawisko inwersji temperatur i zastoisk zimnego powietrza, częste jest występowanie mgieł, krótszy okres bezprzymrozkowy oraz większa ilość dni w czasie których następuje zjawisko przegrzania w porze dnia, w porównaniu z mezoklimatem stoków w niższych położeniach górskich.<sup>6</sup>

## **2.6 POWIERZCHNIA ZIEMI**

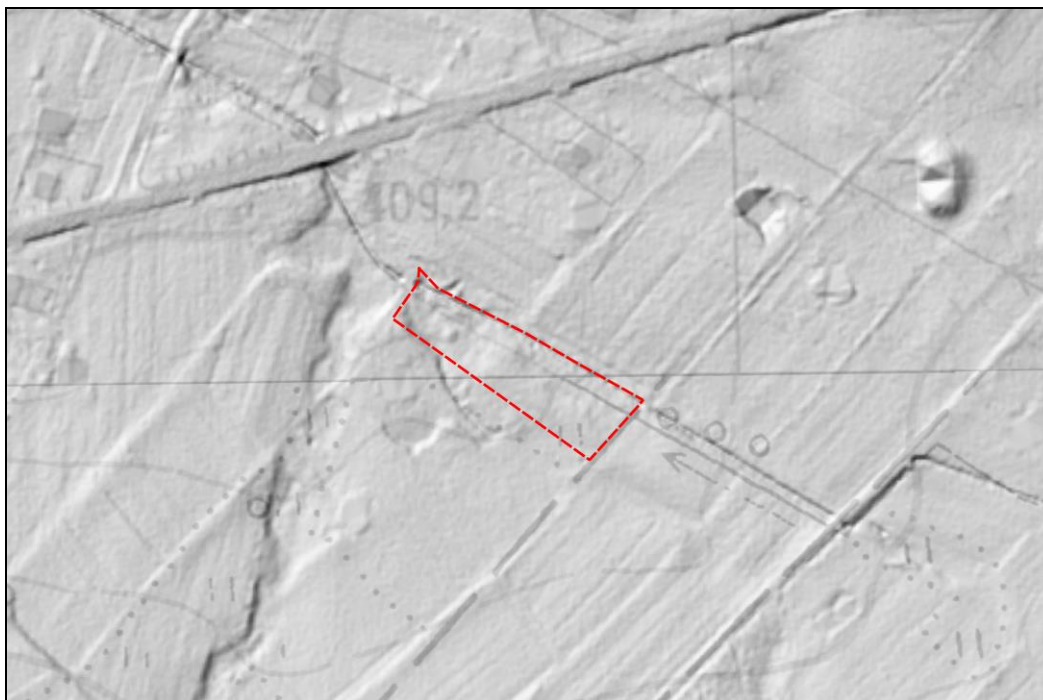
### **2.6.1 UKSZTAŁTOWANIE TERENU, ZAGROŻENIE OSUWISKOWE**

#### Ukształtowanie terenu

Analizowany teren położony jest w obrębie Kotliny Żywieckiej, w zasięgu powierzchni spłaszczeń i słabo nachylonych stoków z pokrywą soliflukcyjno-deluwialną oraz tarasu zalewowego cieku bez nazwy. Taras zalewowy ma niewielki zasięg ze względu na nieduży rozmiar samego cieku. Teren nieznacznie opada w kierunku północno-zachodnim, rzędne w części południowo-wschodniej wynoszą ok. 416 m n.p.m., zaś w części północno-zachodniej ok. 412 m n.p.m.

---

<sup>6</sup> Studium uwarunkowań i kierunków zagospodarowania przestrzennego gminy Radziechowy-Wieprz przyjęte uchwałą nr XXXVIII/235/13 Rady Gminy Radziechowy-Wieprz z dnia 28 listopada 2013 r.



Rysunek 1 Ukształtowanie terenu nr 1 na podstawie Numerycznego Modelu Terenu

#### Zjawiska osuwiskowe

Na podstawie analizy danych kartograficznych, wizji terenowej i danych Systemu Ochrony Przeciwosuwiskowej (PIG), a także suikzp gminy Radziechowy-Wieprz na analizowanym terenie nie stwierdzono zjawisk osuwiskowych – aktualnych lub historycznych.

#### **2.6.2 GLEBY I ROLNICZA PRZESTRZEŃ PRODUKCYJNA**

Na analizowanym terenie mapa ewidencyjna wskazuje łąkę klasy ŁIV oraz grunt orny klasy RIVa, jako wody powierzchniowe wydzielono również ciek płynący przy północno-wschodniej granicy. Obecnie trudno jest stwierdzić czy uprawy rolne są tu prowadzone. Na części terenu znajduje się rozsypana ziemia, być może pozostałość budowy, a w części północno-wschodniej ruderalne nieużytki. W centralnej części terenu trawa przedstawia ślady koszenia.

#### **2.7 ZASOBY NATURALNE**

Na analizowanym terenie nie znajdują się udokumentowane złoża kopalin, nie zostały również ustanowione obszary i tereny górnicze.

#### **2.8 PRZYRODA OŻYWIONA**

Analizowany teren ma charakter rolny, choć obecnie trudno jest stwierdzić czy uprawy rolne są tu prowadzone. Na części terenu znajduje się rozsypana ziemia, być może pozostałość budowy, a w części północno-wschodniej ruderalne nieużytki. W centralnej części terenu trawa przedstawia ślady koszenia. Wzdłuż północno-wschodniej granicy opracowania przepływa niewielki ciek o charakterze strumienia o wąskim korycie. Brak jest na analizowanym terenie szczególnie cennych wartości przyrodniczych.

## **2.9 OBSZARY CHRONIONE NA PODSTAWIE USTAWY Z 16 KWIETNIA 2004 O OCHRONIE PRZYRODY I KORYTARZE EKOLOGICZNE**

### Formy ochrony przyrody

Na analizowanym terenie oraz w jego najbliższym otoczeniu nie występują żadne formy ochrony przyrody w rozumieniu art. 6 ust. 1 pkt 1 - 9 ustawy z dnia 16 kwietnia o ochronie przyrody (t.j. Dz. U. z 2020 r. poz. 55 ze zm.), nie wskazywano również tych terenów do objęcia ochroną ze względu na wartości przyrodnicze. Jedynym wyjątkiem jest tu położenie w granicach otuliny Żywieckiego Parku Krajobrazowego. Dla parku nie został ustanowiony jak do tej pory plan ochrony, w związku z czym obowiązuje tu Rozporządzenie nr 7/98 Wojewody Bielskiego z 20 maja 1998 r. w sprawie utworzenia Żywieckiego Parku Krajobrazowego. W §3 rozporządzenia wskazano zakazy, które jednak obowiązują tylko dla terenu samego parku, a nie otuliny. Obecnie więc, aż do powstania planu ochrony lub zmiany rozporządzenia na terenie otuliny nie obowiązują żadne przepisy czy ustalenia.

### Korytarze ekologiczne

W opracowaniu studialnym dotyczącym korytarzy ekologicznych w województwie śląskim<sup>7</sup> nie wskazywano tu występowania korytarzy ekologicznych dla ssaków drapieżnych i kopytnych, całość terenu znajduje się natomiast w obrębie korytarza ekologicznego dla ptaków „Lasy Beskidu Śląsko-Żywieckiego”. Nie wyznaczono tu natomiast korytarzy ekologicznych w opracowaniach dotyczących całego kraju.<sup>8</sup> Teren ten może pełnić funkcję lokalnego korytarza ekologicznego, gdyż w pobliżu znajduje się rozproszona zabudowa o charakterze wiejskim oraz grunty orne, łąki i pastwiska, które zwierzęta mogą wykorzystywać do przemieszczania się, ograniczone one jednak będą występującymi tu drogami oraz niepokojone przez zwykłe odgłosy związane z gospodarstwami i zabudową jednorodzinną.

## **2.10 KRAJOBRAZ**

Na analizowanym terenie występuje krajobraz o charakterze wiejskim, z zaznaczającym się coraz większym udziałem zabudowy mieszkaniowej jednorodzinnej, która jednak powstaje w rozproszeniu. Brak jest tu szczególnie interesujących elementów krajobrazu, jednocześnie i brak elementów szczególnie dysharmonizujących krajobraz.

## **2.11 ZABYTKI I OBIEKTY O WARTOŚCIACH KULTUROWYCH**

Na obszarze objętym zmianą planu nie występują zabytki ujęte w Rejestrze Zabytków Województwa Śląskiego, ani w Gminnej Ewidencji Zabytków, brak jest tu również stanowisk archeologicznych.

---

<sup>7</sup> Parusel i in., 2007 r. Korytarze ekologiczne Województwa Śląskiego

<sup>8</sup> Jędrzejewski W., Nowak S., Stachura K., Skierczyński M., Mysłajek R. W., Niedziałkowski K., Jędrzejewska B., Wójcik J. M., Zalewska H., Pilot M., Górny M., Kurek R.T., Ślusarczyk R. Projekt korytarzy ekologicznych łączących Europejską Sieć Natura 2000 w Polsce. Zakład Badań Ssaków PAN, Białowieża 2011 r.

### **3. OCENA POTENCJALNYCH ZMIAN STANU ŚRODOWISKA PRZY BRAKU REALIZACJI USTALEŃ PLANU**

W obowiązującym na tym terenie mpzp (uchwała nr XLIII/284/14 Rady Gminy Radziechowy-Wieprz z dnia 27 marca 2014 r.) na rysunku planu w części północno-wschodniej przebiega droga G2KDD. Zmiana planu dotyczy wykreślenia przebiegu tej drogi, a zamiast niej wskazano poszerzenie terenu G6MN. Wprowadzone zmiany nie będą miały jakiegokolwiek wpływu na stan środowiska, gdyż na analizowanym terenie w mpzp z 2014 r. ustalono możliwość realizacji zabudowy mieszkaniowej i drogi dojazdowej. Tak więc zarówno w obowiązującym mpzp, jak i w zmianie mpzp teren ten uległby w całości zabudowie. W części północno-wschodniej terenu płynie niewielki ciek bez nazwy, który w mpzp z 2014 r. nie został uwzględniony. W przypadku realizacji drogi klasy dojazdowej G2KDD ciek ten przestałby istnieć, w tym sensie, że być może zostałby skanalizowany lub w jakiś inny sposób poprowadzony pod lub obok drogi (szczegółowe rozwiązania techniczne nie są przedmiotem ustaleń mpzp). W przypadku wskazania zabudowy mieszkaniowej w zmianie planu większa jest szansa na zachowanie koryta cieku. Przy realizacji zabudowy mieszkaniowej konieczność likwidacji cieku musiałaby pociągać za sobą duże koszty i nakład prac, wydaje się więc, że będzie mógł on się zachować w stanie obecnym. Należy jednak podkreślić, że możliwość jego likwidacji poprzez budowę drogi została już wskazana w mpzp z 2014 r., a obecna zmiana nie zmienia tego stanu rzeczy.

Reasumując w przypadku braku realizacji ustaleń projektu zmiany planu tereny objęte mpzp wskazane do zabudowy mogłyby zostać przekształcone i zabudowane. Stan środowiska na analizowanym obszarze uległby więc zmianie w wyniku realizacji zabudowy na terenach wskazanych do urbanizacji.

### **4. ISTNIEJĄCE PROBLEMY OCHRONY ŚRODOWISKA ISTOTNE Z PUNKTU WIDZENIA REALIZACJI PROJEKTOWANEGO DOKUMENTU, W SZCZEGÓLNOŚCI DOTYCZĄCE OBSZARÓW PODLEGAJĄCYCH OCHRONIE NA PODSTAWIE USTAWY Z DNIA 16 KWIETNIA 2004 R. O OCHRONIE PRZYRODY**

Analizowany teren jest położony w otulinie Żywieckiego Parku Krajobrazowego, jednak jak do tej pory nie został wykonany plan ochrony dla tego parku, a w rozporządzeniu z 1998 r. w żaden sposób nie odniesiono się do zakazów czy nakazów, które miałyby obowiązywać w otulinie, nie wiadomo więc jakie przepisy tu obowiązują. Jest to ewidentny problem ochrony środowiska tego terenu, do czasu uchwalenia planu ochrony parku krajobrazowego lub nowego rozporządzenia teren ten będzie de facto pozostawał poza ochroną.

## **5. SKUTKI DLA ŚRODOWISKA WYNIKAJĄCE Z REALIZACJI USTALEŃ ZMIANY PLANU**

W obowiązującym na tym terenie mpzp (uchwała nr XLIII/284/14 Rady Gminy Radziechowy-Wieprz z dnia 27 marca 2014 r.) na rysunku planu w części północno-wschodniej przebiega droga G2KDD. Zmiana planu dotyczy wykreślenia przebiegu tej drogi, a zamiast niej wskazano poszerzenie terenu G6MN. Wprowadzone zmiany nie będą miały jakiegokolwiek wpływu na stan środowiska, gdyż na analizowanym terenie w mpzp z 2014 r. ustalono możliwość realizacji zabudowy mieszkaniowej i drogi dojazdowej. Tak więc zarówno w obowiązującym mpzp, jak i w zmianie mpzp teren ten uległby w całości zabudowie. W części północno-wschodniej terenu płynie niewielki ciek bez nazwy, który w mpzp z 2014 r. nie został uwzględniony. W przypadku realizacji drogi klasy dojazdowej G2KDD ciek ten przestałby istnieć, w tym sensie, że być może zostałby skanalizowany lub w jakiś inny sposób poprowadzony pod lub obok drogi (szczegółowe rozwiązania techniczne nie są przedmiotem ustaleń mpzp). W przypadku wskazania zabudowy mieszkaniowej w zmianie planu większa jest szansa na zachowanie koryta cieku. Przy realizacji zabudowy mieszkaniowej konieczność likwidacji cieku musiałaby pociągać za sobą duże koszty i nakład prac, wydaje się więc, że będzie mógł on się zachować w stanie obecnym. Należy jednak podkreślić, że możliwość jego likwidacji poprzez budowę drogi została już wskazana w mpzp z 2014 r., a obecna zmiana nie zmienia tego stanu rzeczy.

**W związku z ustaleniami zmiany mpzp nie przewiduje się wystąpienia znaczącego negatywnego wpływu na którykolwiek z elementów środowiska.**

## **6. PRZEWIDYWANE MOŻLIWOŚCI TRANSGRANICZNEGO ODDZIAŁYWANIA NA ŚRODOWISKO**

Projekt zmiany planu ze względu na swoją skalę, wprowadzone funkcje oraz odległość od granic Rzeczypospolitej Polskiej, nie będzie potencjalnie transgranicznie oddziaływać na środowisko.

## **7. ROZWIĄZANIA MAJĄCE NA CELU ZAPOBIEGANIE, OGRANICZANIE LUB KOMPENSACJE PRZYRODNICZĄ NEGATYWNYCH ODDZIAŁYWAŃ NA ŚRODOWISKO**

Ze względu na charakter planu (zmiana jednej z możliwości urbanizacji na inną, tj. drogi KDD na teren mieszkaniowy MN) oraz brak znaczących negatywnych oddziaływań na elementy środowiska w prognozie oddziaływania na środowisko nie proponuje się działań zapobiegawczych lub minimalizujących negatywne oddziaływania.

## **8. MOŻLIWOŚCI ROZWIĄZAŃ ALTERNATYWNYCH DLA OBSZARU NATURA 2000**

Projekt planu, ze względu na swój charakter, niewielką powierzchnię oraz oddalenie od terenów Natura 2000 nie wprowadza funkcji, które mogłyby oddziaływać na jakikolwiek obszar Natura 2000, więc nie ma potrzeby rozpatrywania rozwiązań alternatywnych.

## **9. PROPOZYCJE DOTYCZĄCE PRZEWIDYWANYCH METOD ANALIZY SKUTKÓW REALIZACJI POSTANOWIEŃ PROJEKTOWANEGO PLANU ORAZ CZĘSTOTLIWOŚCI JEJ PRZEPROWADZANIA**

Na etapie projektu planu nie wprowadzono konkretnych rozwiązań mających na celu analizę skutków realizacji oraz częstotliwości jej przeprowadzania. Zakres planu określony

w ustawie z dnia 27 marca 2003 roku o planowaniu i zagospodarowaniu przestrzennym (t.j. Dz. U. 2021 r., poz. 747 ze zm.) oraz w rozporządzeniu Ministra Infrastruktury z dnia 26 sierpnia 2003 r. w sprawie wymaganego zakresu projektu miejscowego planu zagospodarowania przestrzennego (Dz. U. Nr 164, poz. 1587) nie przewiduje możliwości określenia monitoringu w miejscowym planie zagospodarowania przestrzennego. Jednocześnie skutki realizacji postanowień planu będą podlegały bieżącemu monitoringowi odpowiednich służb ochrony środowiska, służb ochrony przyrody, organów administracji oraz organizacji ekologicznych. Bardzo ważna jest również postawa obywateli, którzy powinni reagować natychmiastową interwencją w przypadku stwierdzenia wystąpienia uciążliwości.

## 10. STRESZCZENIE W JĘZYKU NIESPECJALISTYCZNYM

Przedmiotem opracowania jest prognoza oddziaływania na środowisko projektu zmiany miejscowego planu zagospodarowania przestrzennego dla gminy Radziechowy-Wieprz w obrębie sołectwa Bystra na południe od ul. Beskidzkiej. Zmiana procedowana jest na podstawie Uchwały nr XXVI/175/20 Rady Gminy Radziechowy-Wieprz z dnia 30 października 2020 r. W obowiązującym na tym terenie mpzp (uchwała nr XLIII/284/14 Rady Gminy Radziechowy-Wieprz z dnia 27 marca 2014 r.) na rysunku planu w części północno-wschodniej przebiega droga G2KDD. Zmiana planu dotyczy wykreślenia przebiegu tej drogi, a zamiast niej wskazano poszerzenie terenu G6MN.

Wprowadzone zmiany nie będą miały jakiegokolwiek wpływu na stan środowiska, gdyż na analizowanym terenie w mpzp z 2014 r. ustalono możliwość realizacji zabudowy mieszkaniowej i drogi dojazdowej. Tak więc zarówno w obowiązującym mpzp, jak i w zmianie mpzp teren ten uległby w całości zabudowie. W części północno-wschodniej terenu płynie niewielki ciek bez nazwy, który w mpzp z 2014 r. nie został uwzględniony. W przypadku realizacji drogi klasy dojazdowej G2KDD ciek ten przestałby istnieć, w tym sensie, że być może zostałby skanalizowany lub w jakiś inny sposób poprowadzony pod lub obok drogi (szczegółowe rozwiązania techniczne nie są przedmiotem ustaleń mpzp). W przypadku wskazania zabudowy mieszkaniowej w zmianie planu większa jest szansa na zachowanie koryta ciek. Przy realizacji zabudowy mieszkaniowej konieczność likwidacji ciek. musiałaby pociągać za sobą duże koszty i nakład prac, wydaje się więc, że będzie mógł on się zachować w stanie obecnym. Należy jednak podkreślić, że możliwość jego likwidacji poprzez budowę drogi została już wskazana w mpzp z 2014 r., a obecna zmiana nie zmienia tego stanu rzeczy.

Prognoza ma na celu określenie prawdopodobnych skutków realizacji ustaleń planu na poszczególne elementy środowiska w ich wzajemnym powiązaniu, w szczególności na ekosystemy, krajobraz, a także na ludzi, dobra materialne i dobra kultury. Została ona wykonana zgodnie z obowiązującym przepisami.

Zmianą miejscowego planu zagospodarowania przestrzennego objęto jeden teren położony w gminie Radziechowy-Wieprz, w sołectwie Bystra, na południe od ul. Beskidzkiej, o powierzchni ok. 0,3 ha. Bezpośrednio na analizowanym terenie występują głazy, żwiry, piaski, mułki i gliny rzeczne tarasów 0,5 – 2,0 m n.p. rzeki  $f_{gt}Q_h^{t1}$ , deponowane w Holocenie, a więc także i współcześnie, teren ten bowiem częściowo znajduje się w dolince niewielkiego ciek. bez nazwy. W podłożu natomiast oraz w wyższych położeniach (część zachodnia terenu) występują gliny oraz gliny z rumoszami skalnymi deluwialno-koluwalne (soliflukcyjne), deponowane w epoce Plejstocenu, w okresie Zlodowacenia Północnopolskiego. Wzdłuż północno-wschodniej granicy analizowanego terenu przepływa niewielki ciek o charakterze strumienia o szerokości koryta ok. 0,5 metra. Oficjalnie ciek ten nie posiada hydronimu, ale na niektórych mapach jego nazwa to Bystra Mała, stanowi on dopływ Juszczynki. Użytkowe piętra wodonośne analizowanego terenu opisuje Mapa Hydrogeologiczna Polski w skali 1:50000: ark. Milówka.<sup>9</sup> Według tej Mapy Hydrogeologicznej

---

<sup>9</sup> Kawalec T., Patorski R., Mapa Hydrogeologiczna Polski ark. Milówka, PIG, Warszawa, 1997 r.;



w podłożu analizowanego terenu nie występują żadne użytkowe poziomy wodonośne. Analizowany teren położony jest w obrębie Kotliny Żywieckiej, w zasięgu powierzchni spłaszczeń i słabo nachylonych stoków z pokrywą soliflukcyjno-deluwialną oraz tarasu zalewowego ciek bez nazwy. Taras zalewowy ma niewielki zasięg ze względu na nieduży rozmiar samego ciek. Teren nieznacznie opada w kierunku północno-zachodnim, rzędne w części południowo-wschodniej wynoszą ok. 416 m n.p.m., zaś w części północno-zachodniej ok. 412 m n.p.m. Na analizowanym terenie mapa ewidencyjna wskazuje łąkę klasy 1IV oraz grunt orny klasy RIVa, jako wody powierzchniowe wydzielono również ciek płynący przy północno-wschodniej granicy. Obecnie trudno jest stwierdzić czy uprawy rolne są tu prowadzone. Na części terenu znajduje się rozsypana ziemia, być może pozostałość budowy, a w części północno-wschodniej ruderalne nieużytki. W centralnej części terenu trawa przedstawia ślady koszenia. Na analizowanym terenie nie znajdują się udokumentowane złoża kopalin, nie zostały również ustanowione obszary i tereny górnicze. Analizowany teren ma charakter rolny, choć obecnie trudno jest stwierdzić czy uprawy rolne są tu prowadzone. Na części terenu znajduje się rozsypana ziemia, być może pozostałość budowy, a w części północno-wschodniej ruderalne nieużytki. W centralnej części terenu trawa przedstawia ślady koszenia. Wzdłuż północno-wschodniej granicy opracowania przepływa niewielki ciek o charakterze strumienia o wąskim korycie. Brak jest na analizowanym terenie szczególnie cennych wartości przyrodniczych. Na analizowanym terenie oraz w jego najbliższym otoczeniu nie występują żadne formy ochrony przyrody w rozumieniu art. 6 ust. 1 pkt 1 - 9 ustawy z dnia 16 kwietnia o ochronie przyrody (t.j. Dz. U. z 2020 r. poz. 55 ze zm.), nie wskazywano również tych terenów do objęcia ochroną ze względu na wartości przyrodnicze. Jedynym wyjątkiem jest tu położenie w granicach otuliny Żywieckiego Parku Krajobrazowego. Dla parku nie został ustanowiony jak do tej pory plan ochrony, w związku z czym obowiązuje tu Rozporządzenie nr 7/98 Wojewody Bielskiego z 20 maja 1998 r. w sprawie utworzenia Żywieckiego Parku Krajobrazowego. W §3 rozporządzenia wskazano zakazy, które jednak obowiązują tylko dla terenu samego parku, a nie otuliny. Obecnie więc, aż do powstania planu ochrony lub zmiany rozporządzenia na terenie otuliny nie obowiązują żadne przepisy czy ustalenia. W opracowaniu studialnym dotyczącym korytarzy ekologicznych w województwie śląskim<sup>10</sup> nie wskazywano tu występowania korytarzy ekologicznych dla ssaków drapieżnych i kopytnych, całość terenu znajduje się natomiast w obrębie korytarza ekologicznego dla ptaków „Lasy Beskidu Śląsko-Żywieckiego”. Nie wyznaczono tu natomiast korytarzy ekologicznych w opracowaniach dotyczących całego kraju.<sup>11</sup> Teren ten może pełnić funkcję lokalnego korytarza ekologicznego, gdyż w pobliżu znajduje się rozproszona zabudowa o charakterze wiejskim oraz grunty orne, łąki i pastwiska, które zwierzęta mogą wykorzystywać do przemieszczania się, ograniczone one jednak będą występującymi tu drogami oraz niepokojone przez zwykłe odgłosy związane z gospodarstwami i zabudową

---

<sup>10</sup> Parusel i in., 2007 r. Korytarze ekologiczne Województwa Śląskiego

<sup>11</sup> Jędrzejewski W., Nowak S., Stachura K., Skierczyński M., Mysłajek R. W., Niedziałkowski K., Jędrzejewska B., Wójcik J. M., Zalewska H., Pilot M., Górny M., Kurek R.T., Ślusarczyk R. Projekt korytarzy ekologicznych łączących Europejską Sieć Natura 2000 w Polsce. Zakład Badań Ssaków PAN, Białowieża 2011 r.

jednorodziną. Na analizowanym terenie występuje krajobraz o charakterze wiejskim, z zaznaczającym się coraz większym udziałem zabudowy mieszkaniowej jednorodzinnej, która jednak powstaje w rozproszeniu. Brak jest tu szczególnie interesujących elementów krajobrazu, jednocześnie i brak elementów szczególnie dysharmonizujących krajobraz. Na obszarze objętym zmianą planu nie występują zabytki ujęte w Rejestrze Zabytków Województwa Śląskiego, ani w Gminnej Ewidencji Zabytków, brak jest tu również stanowisk archeologicznych.

W obowiązującym na tym terenie mpzp (uchwała nr XLIII/284/14 Rady Gminy Radziechowy-Wieprz z dnia 27 marca 2014 r.) na rysunku planu w części północno-wschodniej przebiega droga G2KDD. Zmiana planu dotyczy wykreślenia przebiegu tej drogi, a zamiast niej wskazano poszerzenie terenu G6MN. Wprowadzone zmiany nie będą miały jakiegokolwiek wpływu na stan środowiska, gdyż na analizowanym terenie w mpzp z 2014 r. ustalono możliwość realizacji zabudowy mieszkaniowej i drogi dojazdowej. Tak więc zarówno w obowiązującym mpzp, jak i w zmianie mpzp teren ten uległby w całości zabudowie. W części północno-wschodniej terenu płynie niewielki ciek bez nazwy, który w mpzp z 2014 r. nie został uwzględniony. W przypadku realizacji drogi klasy dojazdowej G2KDD ciek ten przestałby istnieć, w tym sensie, że być może zostałby skanalizowany lub w jakiś inny sposób poprowadzony pod lub obok drogi (szczegółowe rozwiązania techniczne nie są przedmiotem ustaleń mpzp). W przypadku wskazania zabudowy mieszkaniowej w zmianie planu większa jest szansa na zachowanie koryta cieku. Przy realizacji zabudowy mieszkaniowej konieczność likwidacji cieku musiałaby pociągać za sobą duże koszty i nakład prac, wydaje się więc, że będzie mógł on się zachować w stanie obecnym. Należy jednak podkreślić, że możliwość jego likwidacji poprzez budowę drogi została już wskazana w mpzp z 2014 r., a obecna zmiana nie zmienia tego stanu rzeczy.

**W związku z ustaleniami zmiany mpzp nie przewiduje się wystąpienia znaczącego negatywnego wpływu na którykolwiek z elementów środowiska.**

Ze względu na charakter planu (zmiana jednej z możliwości urbanizacji na inną, tj. drogi KDD na teren mieszkaniowy MN) oraz brak znaczących negatywnych oddziaływań na elementy środowiska w prognozie oddziaływania na środowisko nie proponuje się działań zapobiegawczych lub minimalizujących negatywne oddziaływania.

Projekt planu, ze względu na swój charakter, niewielką powierzchnię oraz oddalenie od terenów Natura 2000 nie wprowadza funkcji, które mogłyby oddziaływać na jakikolwiek obszar Natura 2000, więc nie ma potrzeby rozpatrywania rozwiązań alternatywnych.

Projekt planu nie wprowadza funkcji, które mogłyby potencjalnie transgranicznie oddziaływać na środowisko.

## **11. LITERATURA**

Bilans zasobów kopalin i wód podziemnych w Polsce wg stanu 31.XII.2019 r. MŚ, PiG, Warszawa 2020 r.;

Centralna Baza Danych Geologicznych – strona internetowa PiG, <http://baza.pgi.gov.pl/>

Chowaniec J. i inni., Mapa Hydrogeologiczna Polski w skali 1:200000, ark. Bielsko-Biała, WG, Warszawa, 1981 r.;

Gumiński R., Próba wydzielenia dzielnic rolniczo-klimatycznych w Polsce, Przegląd Meteorologiczny i Hydrologiczny, Warszawa, 1948,

Infogeoskarp – strona internetowa PiG, <http://baza.pgi.gov.pl/>;

Jędrzejewski W., Nowak S., Stachura K., Skierczyński M., Mysłajek R. W., Niedziałkowski K., Jędrzejewska B., Wójcik J. M., Zalewska H., Pilot M., Górny M., Kurek R.T., Ślusarczyk R. Projekt korytarzy ekologicznych łączących Europejską Sieć Natura 2000 w Polsce. Zakład Badania Ssaków PAN, Białowieża 2011 r.

Kamyk J. i inni, Mapa Geośrodowiskowa Polski, 1 : 50000, ark. Miłówka, PiG 2004 r.;

Kawalec T., Patorski R., Mapa Hydrogeologiczna Polski ark. Miłówka, PiG, Warszawa, 1997 r.;

Kondracki J., 1998: Geografia regionalna Polski. PWN, Warszawa;

Matuszkiewicz W. [red], Potencjalna roślinność naturalna Polski – Mapa przeglądowa 1:300000 ark. 11, PAN, Warszawa , 1995 r.;

Opracowanie ekofizjograficzne dla gminy Radziechowy-Wieprz, Biuro Rozwoju Regionu sp. z o.o., Katowice, 2012 r.

Parusel i in., 2007 r. Korytarze ekologiczne Województwa Śląskiego;

Przyroda województwa bielskiego. Stan poznania, zagrożenia i ochrona, Colgraf-Press, Poznań 1997 r.;

Państwowa Służba Hydrogeologiczna – strona internetowa PiG, <http://www.psh.gov.pl/>;

Ryłko W., Szczegółowa Mapa Geologiczna Polski ark. Miłówka, PiG, Warszawa, 2013 r.;

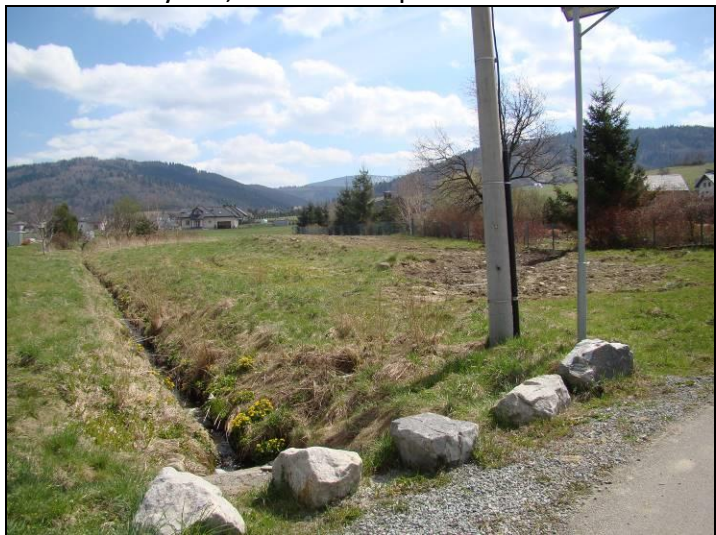
Skrzypczyk L. [red], 2003: Mapa wstępnej waloryzacji Głównych Zbiorników Wód Podziemnych 1:800000, PiG, Warszawa;

Studium uwarunkowań i kierunków zagospodarowania przestrzennego gminy Radziechowy-Wieprz przyjęte uchwałą nr XXXVIII/235/13 Rady Gminy Radziechowy-Wieprz z dnia 28 listopada 2013 r.

## **12. DOKUMENTACJA FOTOGRAFICZNA**



Fot. 1 Analizowany teren, widok w kierunku południowo-wschodnim



Fot. 2 Analizowany teren, widok w kierunku południowym



Fot. 3 Północna część terenu



Fot. 4 Ciek płynący przez południowo-wschodnią część terenu