

**UCHWAŁA NR XXXIII/215/13
RADY GMINY RADZIECHOWY-WIEPRZ**

z dnia 30 lipca 2013 r.

w sprawie: zatwierdzenia Planu Odnowy Miejscowości Wieprz

Na podstawie art.18 ust. 2 pkt 15 ustawy z dnia 8 marca 1990 r. o samorządzie gminnym (tekst jednolity Dz. U. z 2001 r. nr 142, poz. 1591 z późn. zmianami) oraz § 10 ust. 2, pkt 2 lit. b rozporządzenia Ministra Rolnictwa i Rozwoju Wsi z dnia 14 lutego 2008 r. w sprawie szczegółowych warunków i trybu przyznawania pomocy finansowej w ramach działania "Odnowa i rozwój wsi" objętego Programem Rozwoju Obszarów Wiejskich na lata 2007 - 2013 (tekst jednolity Dz. U. z 2013 r. poz. 501).

Rada Gminy Radziechowy - Wieprz uchwala, co następuje:

§ 1.

Zatwierdza się Plan Odnowy Miejscowości Wieprz, przyjęty Uchwałą nr 1 Zebrania Wiejskiego Sołectwa Wieprz z dnia 02 lipca 2013 r., który stanowi załącznik nr 1 do niniejszej uchwały.

§ 2.

Wykonanie uchwały powierza się Wójtowi Gminy Radziechowy - Wieprz.

§ 3.

Uchwała wchodzi w życie z dniem podjęcia.

Przewodniczący Rady
Gminy Radziechowy -
Wieprz

Marian Motyka

Gmina
Radziechowy – Wieprz
Sołectwo Wieprz

PLAN ODNOWY MIEJSCOWOŚCI
na lata 2013 – 2020

Wieprz, 2 lipiec 2013 r.

Spis treści:

1. Wstęp.....	s.4
2. Charakterystyka miejscowości Wieprz.....	s.5
2.1 Położenie miejscowości.....	s.5
2.2 Przynależność administracyjna.....	s.6
2.3 Powierzchnia.....	s.6
2.4 Liczba ludności.....	s.7
3. Historia miejscowości.....	s.7
3.1 Etymologia.....	s.7
3.2 Historia.....	s.7
3.3 Obiekty sakralne.....	s.9
4. Instytucje.....	s.10
5. Działalność kulturalna i sportowa.....	s.11
6. Organizacje.....	s.11
7. Gospodarka.....	s.12
8. Analiza zasobów.....	s.13
8.1 Środowisko przyrodnicze.....	s.13
8.2 Dziedzictwo kulturowe.....	s.13
8.3 Obiekty i tereny.....	s.14
8.4 Gospodarka rolnictwo.....	s.15
8.5 Mieszkańcy, kapitał społeczny.....	s.16
9. Analiza SWOT.....	s.17
9.1 Czynniki wewnętrzne miejscowości wieprz.....	s.17
9.1.1 Mocne strony.....	s.17
9.1.2 Słabe strony.....	s.17
9.2 Czynniki zewnętrzne miejscowości Wieprz.....	s.18
9.2.1 Szanse.....	s.18
9.2.2 Zagrożenia.....	s.18
10. Nasza wizja.....	s.18
11. Planowane zadania inwestycyjne.....	s.19

11.1 Koszty, źródła finansowania i harmonogram realizacji zadań.....s.20	
11.2 Opis, uzasadnienie i rezultaty planowanych zadańs.21	
12. Wdrożenie, monitorowanie i promocja planu.....s.24	
13. Podsumowanie.....s.25	

PLAN ODNOWY MIEJSCOWOŚCI WIEPRZ

1. Wstęp

Rozwój i odnowa obszarów wiejskich to jedno z kluczowych wyzwań, jakie stoją przed Polską w okresie integracji z Unią Europejską. Zasadniczym jej celem jest wzmocnienie działań, służących zmniejszeniu istniejących dysproporcji i różnic w poziomie rozwoju obszarów wiejskich w stosunku do terenów miejskich.

Plan Odnowy Miejscowości jest ważnym elementem odnowy wsi, jej rozwoju oraz poprawy warunków pracy i życia mieszkańców. Sporządzenie i uchwalenie takiego dokumentu stanowi niezbędny warunek, przy aplikowaniu o środki dostępne w ramach „Program Rozwoju Obszarów Wiejskich 2007-2013, 2014-2020” działanie „Odnowa i rozwój wsi”, jak również stanowić będzie wytyczne dla samorządu Gminy Radziechowy-Wieprz przy opracowaniu kierunków rozwoju miejscowości Wieprz.

Celem działania „Odnowa i rozwój wsi” jest poprawa jakości życia na obszarach wiejskich poprzez zaspokojenie potrzeb społecznych i kulturalnych mieszkańców wsi oraz promowanie obszarów wiejskich. Działanie umożliwi rozwój tożsamości społeczności wiejskiej, zachowanie dziedzictwa kulturowego i specyfiki obszarów wiejskich oraz wpłynie na wzrost ich atrakcyjności turystycznej i inwestycyjnej.

Zakres niniejszego opracowania obejmuje charakterystykę miejscowości, inwentaryzację zasobów, służących odnowie miejscowości, analizę SWOT czyli mocne i słabe strony miejscowości, planowane kierunki rozwoju, zadania inwestycyjne wraz z szacunkowym kosztorysem i harmonogramem działań.

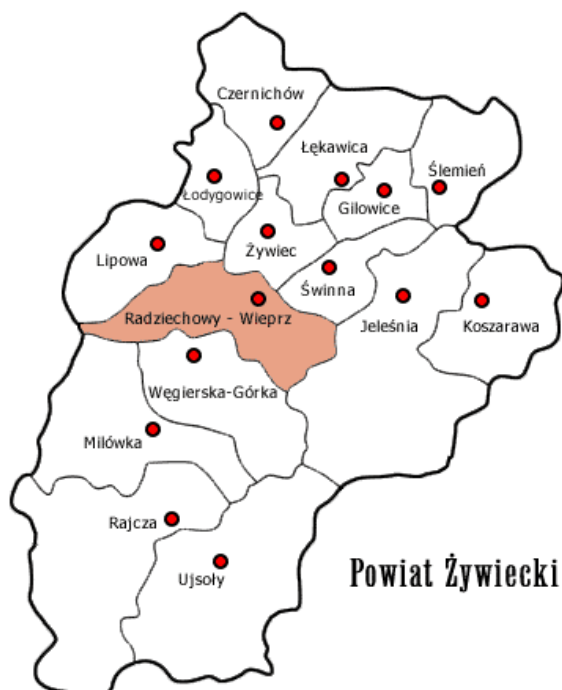
Plan Odnowy Miejscowości Wieprz to dokument, który określa strategię działań w sferze społeczno - gospodarczej na lata 2013-2020.

2. Charakterystyka miejscowości

2.1 Położenie miejscowości

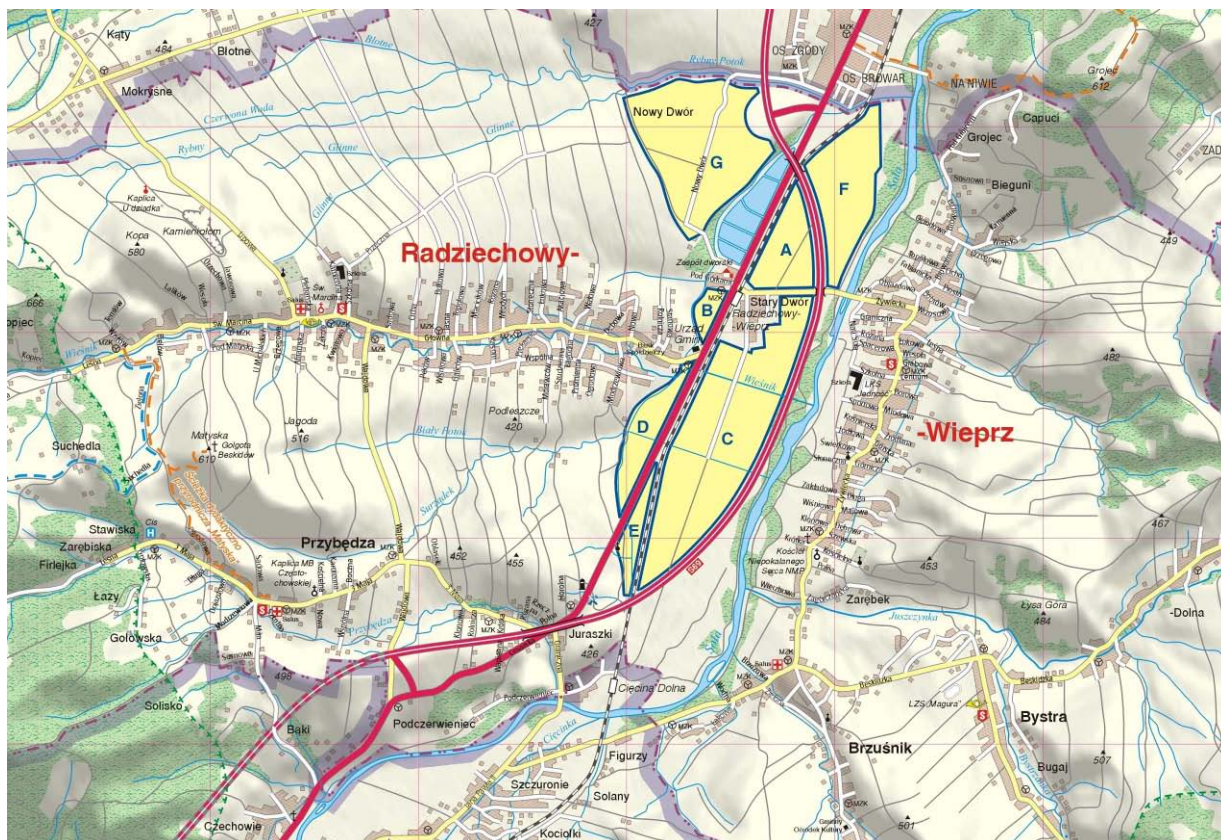
Wieś Wieprz położona jest wzdłuż prawego brzegu rzeki Soły, należy do Gminy Radziechowy-Wieprz, położonej w południowej części województwa śląskiego w powiecie żywieckim, w sąsiedztwie gmin: Żywiec, Świnna, Jeleśnia, Węgierska Górka.

Wieś Wieprz graniczy z sołectwami Radziechowy, Przybędza, Juszczyzna, Bystra, Brzuśnik.



Fotografia 1. Lokalizacja Gminy Radziechowy-Wieprz w Powiecie Żywieckim

Nad wsią góruje wzgórze Grojec , który jest jednym z głównych celów wędrowek dla odwiedzających wieś turystów, jak również baza ośrodkowa mieszcząca się przy ul. Nad Sołą oraz Szkoły Podstawowej i Gimnazjum, gdzie można w różnych formach spędzić czas wolny poprawiając swoją kondycję fizyczną.



Fotografia 2. Lokalizacja w Gminie Radziechowy-Wieprz.

2.2 Przynależność administracyjna

Wieprz jest jedną z sześciu miejscowości wyodrębnionych w podziale administracyjnym Gminy Radziechowy-Wieprz. Gmina ta w obecnym kształcie została utworzona w 1972 roku. W wyniku reformy administracyjnej z dniem 01.01.1999 roku Gmina Radziechowy-Wieprz znalazła się w granicach powiatu żywieckiego.

2.3 Powierzchnia

Powierzchnia miejscowości Wieprz $11,94\text{km}^2$, to jest 18,44 % obszaru całej Gminy Radziechowy-Wieprz. Gmina ta zajmuje powierzchnię $64,72\text{km}^2$, co stanowi 6,3% obszaru całego powiatu i 0,53% powierzchni województwa śląskiego.

2.4 Liczba ludności

W Wieprzu mieszka **3700** osób co stanowi **28,03 %** wszystkich mieszkańców Gminy Radziechowy-Wieprz, których liczba wynosi **13052** mieszkańców (dane na dzień 31.12.2012 roku).

Poniższa tabela prezentuje kształtowanie się liczebności ludności, zamieszkującej Wieprz na tle całej Gminy Radziechowy – Wieprz w latach 2008 – 2012, według danych meldunkowych posiadanych przez Gminę

Lata	Liczba ludności Gminy Radziechowy-Wieprz	Liczba ludności Sołectwa Wieprz
2008	12 812	3 589
2009	12 901	3 645
2010	12 964	3 670
2011	13 020	3 697
2012	13 052	3 700

3. Historia miejscowości

3.1 Etymologia

Nazwa miejscowości wiąże się zapewne z wypasem świń, chociaż Andrzej Komoniecki tłumaczy ją tym, „iż tam dzikie wieprze bywały i tam ich na tych polach pobito”¹.

3.2 Historia

Początkowo Wieprz był zapewne wsią książęcą i należał jak cała Żywiecczyzna do księstwa Oświęcimskiego. O ich dzierżawcach lub prywatnych właścicielach do końca pierwszej połowy XV wieku nie ma informacji. Prawdopodobnie wieprz ok.1450 roku znajdował się w rękach ówczesnego właściciela Żywca Mikołaja Strzały, a niedługo potem przeszedł w ręce rodziny Skrzyńskich herbu Łabędź. Ci ostatni znani są z uprawianego rozbój, toteż z rozkazu Kazimierza Jagiellończyka w roku 1465 zostali

1 A. Komoniecki, *Chronografia albo Dziejopis Żywiecki*, wyd. St. Grodziski i I. Dwornicka, Żywiec 1987, s. 13.

zmuszeni do sprzedaży dóbr żywieckich. W dwa lata później Żywiecczyzna przekazana została Piotrowi Komorowskiemu².

- Komorowscy pozostawali właścicielami Żywiecczyzny do 1624 roku. Dodać tu należy, jako ciekawostkę, że obecne granice gminy Radziechowy- Wieprz pokrywają się z granicami klucza folwarcznego wieprzskiego, utworzonego po 1608 roku po zniesieniu wsi Wieprz Wielki przez Mikołaja Komorowskiego. Byli mieszkańcy tej wsi zostali zapewne przesiedleni do sąsiednich miejscowości. Nowo utworzony klucz folwarczy objął mieszkańców trzech wsi rolnych: Wieprza Małego, Radziechów i Juszczyny oraz dwóch zarębnych: Brzuśnika i Bystrej³.
- Kolejnymi posiadaczami Żywiecczyzny była królewska rodzina Wazów, po czym stanowiła ona własność rodziny Wielopolskich.
- W 1740 roku w podziale majątkowym po śmierci Franciszka Wielopolskiego i jego żony Anny z Lubomirskich klucze wieprzski, lipowski i starożywiecki przypadły ich synowi Karolowi. Po śmierci Karola Gonzagi w 1776 roku stał się częścią majątku jego syna Ignacego (zm. w 1797 roku). Należące do niego dobra zyskały nazwę „państwa wieprzskiego”, ponieważ ich zasadniczą częścią był klucz folwarczy wieprzski. W folwarku znajdowało się również jego centrum administracyjne⁴.
- Do 1848 roku chłopci z Wieprza oraz z Brzuśnika, Bystrej, Juszczyny i Radziechowach musieli odrabiać w folwarku wieprzkim pańszczyznę. Z dniem 15 maja chłopom w Galicji nadano ziemię na własność. Wraz ze zniesieniem pańszczyzny i nadaniem ziemi ustały też zobowiązania dworu odnośnie korzystania przez chłopów z pańskiego lasu. Później (prawd. w 1853 r.) chłopom z Wieprza jako las ekwiwalentowy przyznano las w tzw. Cichej (dziś zarządza nim Spółka Leśna).
- Ostatnimi posiadaczami dóbr na Żywiecczyźnie byli Habsburgowie.
- W okresie ich panowania na Pawlusi, obszarze leżącym na granicy trzech wsi: Wieprza, Zabłotcia i Leśnej, zbudowano browar. W 1856 r. firmę zarejestrowano jako Arcyksiążęcy Browar Żywiec. Na dawnych pocztówkach jego lokalizację określano „w Pawlusi (przy Żywcu)”. Administracyjnie przynależał do Wieprza⁵.
- Pod koniec XIX wieku ruszyła ku granicy ze Słowacją kolej, która otworzyła miejscowym drogę na przemysłowy Śląsk. W tym okresie kładziono również nacisk na szkolnictwo. W 1898 roku istniała już parterowa 1-klasowa szkoła ludowa, której tymczasowym kierownikiem była Eleonora Pieniążek. Później pierwszym stałym kierownikiem został August Böhm. (*Wcześniej, przed 1898 r., funkcjonowała być może w Wieprzu szkołka sezonowa w wynajmowanej izbie w nieistniejącej już chałupie*

2. H. Woźniak, *Żywiec i okolice*, Żywiec 2003, s.154.

3. A. Komonicki, s. 110.

4. Ks. F. Augustin, *Kroniki żywieckie od czasów zamierzchłych do 1845 r.*, Żywiec- Kraków 2007, s.557.

5. *Browar Żywiec na przestrzeni 150 lat. Biografia*. Żywiec: Muzeum Miejskie w Żywcu - Stary Zamek. Grupa Żywiec S.A. - Piwiarnia Żywiecka, 2005, s. 34.

chłopskiej (stała ona prawdopodobnie na dzisiejszej posesji p. Haniewiczów, plac Pustków), w której uczyli przygodni, zatrudniani przez gminę nauczyciele.⁶⁾

- W okresie międzywojennym powstało we wsi kółko rolnicze, koło gospodyń i ochotnicza straż pożarna.
- Według spisu z 1921 roku powszechnego w Wieprzu mieszkało 1461 osób: 670 mężczyzn i 791 kobiet. W tej liczbie było wyznania rzymsko-katolickiego 1447 osób; ewangelickiego – 8 osób, a mojżeszowego – 6 osób. Narodowość jako polską podało 1446 osób, niemiecką – 15 osób. Wieprz należał do okręgu sądowego Żywiec⁷.
- W 1940 roku masowo wysiedlano ludność Żywiecczyny w ramach *Aktion Saybusch*. Plan został opracowany przez IV Wydział Głównego Urzędu Bezpieczeństwa Rzeszy. Powołano Powiatowy Sztab Osiedleńczy dowodzony przez SS Sturmbannführera Hansa Bandera. Pierwsze wysiedlenia rozpoczęły się z 16 na 17 września i objęły między innymi miejscowości: Bystra, Cisiec, Wieprz, Radziechowy, Rajcza....⁸.
- Po II wojnie światowej do 1973 roku Wieprz był siedzibą gminy i zaczął się intensywnie rozwijać. W pierwszych latach powojennych główny akcent położono na budowę i modernizację dróg oraz elektryfikację. W czynie społecznym powstał ośrodek zdrowia i przedszkole, rozpoczęto budowę nowej szkoły.
- W 1949 roku z inicjatywy księdza Jana Bryndzy (proboszcza z Cięciny), powstał w Wieprzu komitet budowy kościoła. Plan świątyni i nadzór nad jego realizacją był dziełem inżynierów architektów Józefa Nowobilskiego z Żywca i Leona Bieguna z Wieprza. W 1965 roku ks. Bp Karol Wojtyła poświęcił nowo wybudowany kościół⁹.
- Lata 90. stanowią początek budowy wodociągów i kanalizacji. W tym celu w Wieprzu powstała firma realizująca to zadanie.

3.3 Obiekty sakralne

- Na terenie Wieprza znajdują się warte obejrzenia obiekty zabytkowe jak choćby **kościół Niepokalanego Serca NMP** z unikalnym wystrojem, 40 głosowymi organami
- **zabytkowa kaplica z 1886 roku przy drodze głównej**. Prawdopodobnie w miejscu, w którym dziś wznosi się kaplica, już w latach 20. XIX w. była kapliczka przydrożna z jakimś obrazkiem lub świętym. W dniu 27 września kaplica została poświęcona przez ks. Biskupa Janusza Zimniaka i nadano jej wezwanie Matki Boskiej Częstochowskiej. Obok kaplicy stoi drewniany krzyż. Pierwszy krzyż postawiono

6. A. Komonicki, s. 141.

7. Z. Dzikowski, *Powiat żywiecki*, Karta Groni XIX, Żywiec 1997, s. 224-226 (225), na podstawie danych: *Skorowidz Rzeczypospolitej Polski*, T. XII: *Województwo krakowskie*, GUSRP, Warszawa 1925.

8. T. Trębacz, *Historia kultury Żywiecczyny*, wyd. Urząd Miejski w żywcu, starostwo Powiatowe w Żywcu, Żywiec 2011, 29.

9. T. Trębacz, *Historia kultury Żywiecczyny*, wyd. Urząd Miejski w żywcu, starostwo Powiatowe w Żywcu, Żywiec 2011, s.187.

prawdopodobnie w czasie, gdy zbudowano kaplicę. Obecny jest już trzecim lub czwartym, który stoi w tym miejscu. Wiszącą na nim rzeźbę Ukrzyżowanego Chrystusa wykonała znana artystka ludowa Anna Ficoń.

- **Boża Męka z 1906 r. „W Jamie” lub „U Bozinki” na wspólnocie Kacmarzyków, dojście ul. Wrzosową.** Fundatorem i wykonawcą Bożej Męki był Jan Pawlus. W latach 80. XX wieku została ona odnowiona. Później ktoś ją jednak przewrócił i uszkodził. Na drugim stopniu postumentu wyryto datę fundacji – 1906.
- **Boża Męka z 1905 r. na posesji ul. Pod Grojcem 787 w placu Biegunów.** Na frontowej ścianie postumentu widnieje napis: 1905/ FUNDATOROWIE/ MAŁŻONKOWIE/ JAN I APOLONIA/ ŻYRKOWIE/ dwa wersy nieczytelne. W 2000 roku obiekt został odnowiony przez właścicieli posesji, którzy się nim opiekują.
- **Krzyż z Chrystusem na posesji państwa Drepszaków na Zarębku.** Obiekt ufundował w XIX wieku Franciszek Piel. Nie znany jest wykonawca zawieszono na krzyżu posągu Chrystusa. W 1999 roku krzyż wraz z figurą odnowiono, a jesienią 2001 roku podczas ogradzania posesji obiekt przesunięto bliżej drogi.
- **Kapliczka szafkowa z Upadkiem Chrystusa „U Kosa”** pochodząca z 1927 lub 1928 roku. Znajduje się na posesji Teresy Rapacz. Fundatorem i zarazem wykonawcą kapliczki był Józef Kos (rzeźbiarz – amator).
- **Kapliczka z 1908 r. przy skrzyżowaniu na tzw. Dziale.** Znajduje się na tzw. Dziale między wsiami Wieprz i Brzuśnik. Kapliczkę w 1908 roku ufundował prawdopodobnie Kacper Kosiec i / lub jego synowie w podzięk za ocalenie podczas burzy. We wnętrzu wnęki kapliczki umieszczona jest drewniana figura Matki boskiej. Rzeźba ta została podarowana przez nieznanego mężczyznę jako wotum dziękczynne za szczęśliwe przebycie drogi z Węgier. W 2003 roku kapliczkę odnowiono.
- **Figura Św. Jana Nepomucena na moście w Wieprzu.** Historia tego obiektu związana jest z dziejami kolejnych wieprzskich mostów na Sole. Pierwszą figurę Św. Jana Nepomucena (patrona mostów i opiekuna tonących) ustawiono na środku wieprzskiego mostu prawdopodobnie około 1916 roku, a jej wykonawcą był Wojciech Urbaś. Święty przetrwał tam spokojnie okres międzywojenny i niemal całą okupację hitlerowska. Dopiero, gdy Niemcy opuszczali Żywiecczynę, wysadzili most w dniu 5 kwietnia 1945 roku, w wyniku czego posąg znalazł się w rzece. Rzeźbę wyłowił Antoni Krestian i przekazał ją Katarzynie Pawlus, u której znajdowała się aż do 1958 roku, kiedy to odbudowano most. W 1987 lub 1988 roku uszkodzoną figurę świętego przekazano znanej rzeźbiarce Annie Ficoń, która wyrzeźbiła zupełnie nowy posąg. W 1991 roku umieszczono go na środku nowo zbudowanego wieprzskiego mostu.

4. Instytucje:

Urząd Gminy Radziechowy – Wieprz

Szkoła Podstawowa im. Jana Klicha

Gimnazjum nr 2

Publiczne Przedszkole w Wieprzu

Parafia Rzymsko-Katolicka pw. Niepokalanego Serca NMP

Bank Spółdzielczy Radziechowy-Wieprz

SKOK Czechowice-Dziedzice

Agencja PKO

Spółka Wodno-Ściekowa Wieprz

Spółka Leśna Wieprz

Cmentarz komunalny w Wieprzu

Filia Gminnej Biblioteki Publicznej

5. Działalność Kulturalna i Sportowa:

Dożynki Sołeckie

Festyny na rozpoczęcie wakacji, z okazji pożegnania lata

Warsztaty z młodzieżą (bibułkarstwo, rysunki, szkicowanie, haftowanie)

Dni Regionalne

Pikniki Rodzinne

Dzień Seniora, tzw. „Herbatka u Hani”

6. Organizacje:

Ochotnicza Straż Pożarna

Koło Gospodyń Wiejskich

Stowarzyszenie Wieprzanki

Stowarzyszenie Centrum Wolontariatu Beskidy

Polski Związek Hodowców Gołębi

Klub Sportów Walki Arawashi

Gminny Klub Sportowy

Oaza Młodzieży, Dzieci Boże

Oaza Rodzin

Katolickie Stowarzyszenie Młodzieży

Akcja Katolicka

Stowarzyszenie „Grojecowianie” z siedzibą w Brzuśniku.

7. Gospodarka:

Ilość podmiotów gospodarczych na terenie Gminy: 498, w Wieprzu 153.

Liczba zarejestrowanych bezrobotnych z terenu gminy Radziechowy-Wieprz to: 769 osób, z tego 373 kobiet i 396 mężczyzn.

Ośrodek Hodowli Zarodowej,

W Wieprzu dominują rozproszone gospodarstwa indywidualne,

w tym kilka większych gospodarstw rolnych. Hoduje się przede wszystkim drób. Uprawia się głównie ziemniaki, zboża.

Apteka na ul. Żywieckiej,

Klinika Jednego Dnia Eskulap,

Salus – Ośrodek Zdrowia,

Salus Aegroti – Ośrodek Zdrowia,

Wyznaczona Specjalna Strefa Ekonomiczna,

Salon Fiata.

8. Analiza zasobów

Prezentacja zasobów sołectwa Wieprz

Lp.	Rodzaj zasobu	Nie występuje	Występuje – rodzaj zasobu	Występuje i ma znaczenie dla miejscowości	
				małe	duże
8.1 Środowisko przyrodnicze (parki krajobrazowe, obszary chronionego krajobrazu, itp.)					
1	Walory krajobrazu		Występowanie zróżnicowanego ukształtowania terenu: rzeka Soła i góra Grojec. Stawy hodowlane. Widok z góry Grojec na Kotlinę Żywiecką.		X
2	Walory klimatu		Mikroklimat	X	
3	Walory szaty roślinnej, świat zwierzęcy		Występowanie gatunków chronionych roślin w obrębie góry Grojec.	X	
4	Wody podziemne		Lokalne występowanie źródeł wód podziemnych.		X
5	Gleby, kopaliny, budowa geologiczna		Przeważa V, VI klasa gleby.	X	
6	Drogi, dostępność komunikacyjna		Międzynarodowa komunikacja kolejowa, węzeł drogi ekspresowej S-69, rozwinięta komunikacja miejska, prywatni przewoźnicy osób.		X
8.2 Dziedzictwo kulturowe (obiekty zabytkowe, o wartościach historycznych, tradycje, itp.)					
1	Sąsiedztwo		Sąsiedztwo z Miastem Żywiec,		X

			Cięciną, tzw. „Bolixem”.		
2	Walory architektury wiejskiej, zabytki		Przydrożne Kapliczki, w tym zabytkowa Kaplica przy skrzyżowaniu ul. Żywieckiej z ul. Słoneczną. Kościół pw. Niepokalanego Serca NMP z scraffiti (?)		X
3	Walory ukształtowania przestrzeni publicznej		Dolina rzeki Soły. Bliska obecność gór. Duża ilość tras spacerowych, rowerowych.		X
4	Osobliwości, tradycje, miejsca i przedmioty kultu		Oktyby Bożego Ciała – przejście procesji całą wsią, organizacja Drogi Krzyżowej na Przegib i na Grojec i do Rychwałdu. „Dziady” – przebierańcy.		X
5	Historia, znani ludzie, wydarzenia		Rzeźbiarka Anna Ficoń, Gawędziarka Helena Sobel, Gawędziarz i Hafciarz Wiesław Pawlus, Bibułkarka Cecylia Biernat. Trakt Cesarski.		X
6	Specyficzne nazwy, ciekawa nazwa miejscowości		„Upadziska”- legenda o płaczących pannach. „Utopce” – potoczne określenie mieszkańców Wieprza. Legenda o Grojcu, o „Świecurkach”. „Belweder” – potoczna nazwa budynku przy dawnym trakcie cesarskim.		X
7	Inne		Prężne Gimnazjum z teatrem amatorskim, Gim Play Show, wymianą międzynarodową		X
8.3 Obiekty i tereny (skwery, parki, ścieżki rowerowe, rynki, itp.)					

1	Tereny mieszkaniowe	Nie dotyczy			
2	Tereny dla funkcji rekreacyjno-turystycznej		Dorzecze rzeki Soły		X
3	Tereny dla działalności gospodarczej		Specjalna Strefa Ekonomiczna – zapisy planu zagospodarowania przestrzennego.		X
4	Miejsca tradycyjnych spotkań, place i miejsca publiczne		Dom Ludowy, Boiska sportowe, „Okrągłak”, Szkoła Podstawowa, Remiza Strażacka, Salka Katechetyczna, Urząd Gminy,		X
5	Miejsca sportu i rekreacji		Boiska sportowe, infrastruktura około turystyczna,		X
6	Szlaki turystyczne, ścieżki dydaktyczne		Nieoznakowany szlak prowadzący do Żywca, szlak na górę Grojec, szlak na Romankę, trasy do jazdy konnej	X	
8.4 Gospodarka, rolnictwo					
1	Miejsca pracy		Placówki użyteczności publicznej		X
2	Miejsca noclegowe, hotelowe, gastronomia		Bar Omega,	X	
3	Inne		Nieruchomość położona na terenach przemysłowych przy ul. Zakładowej	X	
4			Spółka Wodno-Ściekowa w Wieprzu	X	
5			Ośrodek Hodowli Zarodowej	X	

6			Stawy Hodowli Ryb	X	
8.5 Mieszkańcy, kapitał społeczny					
1	Autorytety, znane postacie we wsi		Sołtys Sołectwa Wieprz, Dyrektor Gimnazjum, Przewodniczący Rady Gminy,		X
2	Inne:		Koło Gospodyń Wiejskich		X
3			Stowarzyszenie Wieprzanki		X
4			Placówki oświatowe		X
5			Ochotnicza Straż Pożarna		X
6			Bank Spółdzielczy w Wieprzu		X
7			Stowarzyszenie Centrum Wolontariatu Beskidy		X
8			Akcja Katolicka		X
9			Oaza Rodzin		X
10			Gminne Centrum Kultury Promocji i Turystyki		X

9. Analiza SWOT

ANALIZA SWOT

9.1 Czynniki wewnętrzne	
9.1.1 Mocne strony	9.1.2 Słabe strony
<ul style="list-style-type: none">1. Specjalna Strefa Ekonomiczna2. Położenie w Subregionie Południowym3. Aktywność społeczna organizacji4. Zagospodarowanie terenów rekreacyjnych5. Bardzo dobra woda pitna6. Bardzo dobra kadra dydaktyczna7. Infrastruktura komunikacyjna8. Dobrze wyposażona Straż Pożarna9. Urząd przyjazny petentowi10. Gminny Klub Sportowy11. Sieć kanalizacyjna12. Walory krajobrazowe13. Plan zagospodarowania przestrzennego14. Sieć wodociągowa	<ul style="list-style-type: none">1. Brak chodników2. Brak gastronomii3. Niskie dochody budżetowe4. Brak gruntów komunalnych5. Nieopłacalne, upadające rolnictwo, rozdrobnione gospodarstwa rolne6. Brak kreatywnych przedsiębiorców7. Brak bazy noclegowej

ANALIZA SWOT

9.2 Czynniki zewnętrzne	
9.2.1 Szanse	9.2.2 Zagrożenia
<ol style="list-style-type: none">1. Środki zewnętrzne2. Rozwój Strefy Ekonomicznej3. Nowe miejsca pracy4. Inwestor zewnętrzny5. Wykształcona młodzież	<ol style="list-style-type: none">1. Klęski żywiołowe2. Brak miejsc pracy3. Wysokie podatki4. Brak kompleksowej regulacji rzeki Soły5. Wysokie składki ZUS6. Brak wystarczających środków samorządowych

10. Nasza wizja

Dlaczego chcemy odnowy wsi?

Gdyż zdajemy sobie sprawę, że każdy chce żyć w pięknej, sprawnie zorganizowanej, przyjaznej dla mieszkańców miejscowości, a nie stać nas na realizację zadań ze środków własnych. Kościół jest centralnym miejscem Wsi, do którego uczęszcza większość mieszkańców. Chcielibyśmy go odnowić i zachować jego dotychczasowe walory. Wszystkie działania przy realizacji Planu Odnowy Wsi mają podstawowy cel: dobro mieszkańców.

Jak się zorganizujemy?

Mieszkańcy naszej wsi dali dużo dowodów w ostatnich latach o czynach i pracach na rzecz naszej wsi. Dobrowolnie oddano tereny pod boiska sportowe, wybudowano dwa boiska sportowe, zaplecze sportowe i gospodarcze przy boiskach sportowych, udział w budowie sieci wodociągowej a następnie odkupienie od gminy całego wodociągu Wieprz, wykonano przy Kościele Parafialnym i Kaplicy parkingi, ocieplenia Plebanii i Kaplicy oraz wiele prac porządkowych wszystko w czynie społecznym, dofinansowanie do zakupu wozu strażackiego dla OSP Wieprz w kwocie 200 000,00 złotych.

Skonsolidujemy wszystkie organizacje działające na terenie sołectwa Wieprz w celu realizacji zadań wymienionych w Planie Odnowy Wsi.

Jakie ma być nasze życie ?

Nasze sołectwo będzie ładniejsze, bardziej funkcjonalne, otwarte na turystów, dające poczucie bezpieczeństwa i radości mieszkańcom.

11. Planowane zadania inwestycyjne.

Planowanymi zadaniami do realizacji w miejscowości Wieprz są:

1. Dokończenie budowy Szkoły Podstawowej,
2. Budowa Przedszkola,
3. Odnowienie dachu i elewacji Kościoła Parafialnego pw. Niepokalanego Serca NMP,
4. Wykonanie plaży i bulwaru nad Sołą,
5. Ścieżki rowerowe do Żywca i Węgierskiej Górki,
6. Rozbudowa obiektów turystyczno sportowych (okrągłak),
7. Ścieżki przyrodnicze,
8. Warunki do rozwoju agroturystyki,
9. Baza turystyczna,
10. Rozbudowa strefy ekonomicznej,
11. Dokończenie budowy chodników przy drogach powiatowych i gminnych,
12. Rozbudowa budynku Urzędu Gminy.

Wymienione zadania możliwe będą do realizacji głównie przy dużej aktywności mieszkańców umiejętnie kierowanych przez miejscowych liderów, przy odpowiednim zrozumieniu i współpracy ze strony władz samorządowych i lokalnych przedsiębiorców. Niezbędnym warunkiem dla realizacji w/w zadań będzie zapewnienie odpowiedniego poziomu finansowania ze strony władz gminnych, samorządów wyższego szczebla, instytucji dysponujących środkami unijnymi, przedsiębiorstw użyteczności społecznej oraz firm prywatnych.

11.1. Koszty i źródła finansowania poszczególnych inwestycji w latach 2013-2020

Lp.	Inwestycja	Wartość inwestycji (zł)	Źródła finansowania	Wykonawca	2013	2014	2015	2016	2017	2018	2019	2020
1	Dokończenie budowy Szkoły Podstawowej	500 000	Fundusze Spójności	Gmina		X	X	X				
2	Budowa Przedszkola	3 500 000	Program Rozwoju Obszarów Wiejskich	Gmina	X	X	X	X				
3	Odnowienie dachu i elewacji Kościoła Parafialnego	700 000	Europejski Fundusz Rolny	Parafia Wieprz	X	X	X					
4	Wykonanie plaży i bulwaru nad Sołą	120 000	Europejski Fundusz Rolny	Gmina			X	X				
5	Ścieżki rowerowe do Żywca i Węgierskiej Górki	600 000	Program Rozwoju Obszarów Wiejskich	Gmina				X	X	X		
6	Rozbudowa obiektów turystycznych (okrągłak)	1 000 000	Europejski Fundusz Rolny	Gmina					X	X	X	X
7	Ścieżki przyrodnicze	100 000	Program Rozwoju Obszarów Wiejskich	Gmina							X	X
8	Warunki do rozwoju agroturystyki	150 000	Program Rozwoju Obszarów Wiejskich	Prywatny przedsiębiorca					X	X	X	
9	Baza turystyczna	200 000	Program Rozwoju Obszarów Wiejskich	Prywatny przedsiębiorca				X	X			
10	Rozbudowa strefy ekonomicznej	100 000	Fundusze Spójności	Gmina		X	X					
11	Dokończenie budowy chodników przy drogach gminnych	200 000	Europejska Współpraca Terytorialna	GMINA I POWIAT			X	X	X			
12	Rozbudowa budynku Urzędu Gminy	300 000	Program Rozwoju Obszarów Wiejskich	Gmina		X	X	X				

11.2. Opis, uzasadnienie i rezultaty planowanych zadań.

1. Dokończenie budowy Szkoły Podstawowej .

Zadanie to ma na celu dokończenie budowy zaplecza jak również zagospodarowanie terenów wokół szkoły , wykonanie parkingu przed Szkołą Podstawową oraz przed Gimnazjum i Placem Zabaw.

Rezultaty planowanej inwestycji:

- optymalne warunki nauczania,
- poprawa estetyki wyglądu całości terenu wokół szkoły,
- podniesienie prestiżu nauczania i funkcjonowania szkoły.

2. Budowa przedszkola.

Obecnie dzieci uczęszczają do dwóch przedszkoli na terenie Wieprza o łącznej powierzchni użytkowej 400 m². Plan zakłada wybudowanie nowego przedszkola dla 125 dzieci o powierzchni użytkowej około 1000 m². dwukondygnacyjnego ze stołówką, kuchnią i placem zabaw. Plan przewiduje budowę drogi dojazdowej i parkingu.

Rezultaty planowanej inwestycji:

- poprawa warunków dla dzieci uczęszczających do przedszkola,
- stworzenie możliwości przyjęcia do przedszkola wszystkim dzieciom z Wieprza,
- zagospodarowanie terenu, poprawa wyglądu przedszkola oraz zapewnienie bezpieczeństwa dzieci.

3. Odnowienie dachu i elewacji zewnętrznych Kościoła Parafialnego p.w. Niepokalanego Serca NMP w Wieprzu.

3.1 Prace remontowe w obrębie ścian zewnętrznych:

- a) Uzupełnienie piaskowca w części pod podbitką w miejscu istniejącego tynku cementowego,
- b) Czyszczenie istniejących okładzin elewacji z piaskowca (piaskowanie)
 - nawa, prezbiterium, wieża,
- c) Czyszczenie wraz z naprawą cementowych spoin poszczególnych elementów okładziny z piaskowca,
- d) Impregnacja okładziny z piaskowca,

e) Mocowanie lub wymiana luźnych elementów.

3.2 Prace w obrębie więźby dachowej.

- a) Konserwacja elementów drewnianych środkami przeciwogniowymi i bakteriobójczymi,
- b) Konserwacja elementów stalowych farbami przeciwogniowymi,
- c) Sprawdzenie połączeń poszczególnych elementów więźby.

3.3 Prace w obrębie dachu.

- a) Naprawa połączeń dachu,
- b) Naprawa i wymiana okuć,
- c) Naprawa, konserwacja i częściowa wymiana podbitek,
- d) Wymiana miedzianych rynien i rur spustowych.

Rezultaty planowanej inwestycji:

- poprawa estetyki , wyglądu części zewnętrznej Kościoła,
- zabezpieczenie ścian tak aby woda nie dostała się do wnętrza Kościoła,
- poprawa bezpieczeństwa mieszkańców przebywających w obrębie Kościoła Parafialnego w Wieprzu.

4. Wykonanie plaży i bulwaru nad rzeką Sołą.

Celem zadania jest zagospodarowanie terenów nad rzeką Sołą w rejonie boisk sportowych. Plaża powstanie na prawym brzegu, z miejscami do kąpieli dla dzieci, ścieżką spacerową i polem biwakowym.

Rezultaty planowanej inwestycji.

- zwiększenie atrakcyjności terenów nad rzeką Sołą dla mieszkańców i turystów
- stworzenie centrum sportowo – rekreacyjnego wraz z boiskami sportowymi i zapleczem sportowym.

5. Rozbudowa obiektów turystyczno sportowych (okrągłak).

Realizacja wskazanego przedsięwzięcia podyktowana jest zamiarem zwiększenia dostępu lokalnej społeczności do atrakcyjnej, ogólnodostępnej i nowoczesnej infrastruktury sportowo – rozrywkowej. Gmina podejmie się realizacji tego przedsięwzięcia, także z zamiarem udostępnienia uzyskanych w ten sposób produktów turystom odwiedzającym naszą wieś. Rozbudowa obiektów polegać będzie na wykonaniu zaplecza socjalnego, bazy hotelowej oraz dodatkowo ubikacji publicznej do korzystania przez uczestników imprez

masowych. Obok budynków zostanie wybudowane scena z zapleczem do umożliwienia przeprowadzania imprez masowych tj. dożynki, koncerty muzyczne i rozrywkowe itp.

Rezultaty planowanej inwestycji:

- szeroko rozumiana promocja całej Gminy.
- możliwość lepszej organizacji imprez sportowych, kulturalnych i turystycznych.
- współpraca ze Szkołą Podstawową i Gimnazjum w celu przeprowadzania wspólnych imprez promujących naszą Gminę.

5. Budowa chodników wraz z siecią ścieżek rowerowych.

Przedmiotem wskazanej inwestycji będzie wybudowanie Wieprza chodników separujących ruch pieszego od kołowego oraz ścieżek rowerowych zapewniających możliwość bezpiecznego poruszania się po terenie Wieprza zarówno rowerami jak i pojazdami mechanicznymi. Realizacja tego przedsięwzięcia jest elementem szeroko zakrojonego planu kreowania sołectwa

Wieprz zarówno jako miejsca oferującego dogodne warunki zamieszkiwania, jak również miejsca atrakcyjnego pod względem turystycznym.

Rezultaty planowanej inwestycji:

- zwiększenie bezpieczeństwa poruszania się po terenie Wieprza, osób pieszych, rowerzystów oraz prowadzących pojazdy mechaniczne,
- zapewnienie warunków do obsługi intensywnego ruchu turystycznego,
- zwiększenie satysfakcji mieszkańców, z zamieszkiwania na terenie miejscowości,
- podniesienie estetyki terenu miejscowości Wieprz.

6. Rozwój agroturystyki i bazy turystycznej.

W naszej wsi nie ma żadnego miejsca noclegowego do wynajęcia dla turystów czy gości. Realizacja całości planowanych zadań inwestycyjnych przyciągnie turystów w nasze tereny i pomoże inwestorom podjąć decyzje o budowie bazy hotelowej i rozwoju agroturystyki.

Rezultaty planowanej inwestycji:

- zapewnienie turystom odpowiednich warunków pobytu i odpoczynku,
- podniesienie poziomu atrakcyjności ofert dla turystów ,
- możliwość korzyści finansowych dla mieszkańców.

12. Wdrożenie, monitorowanie i promocja planu.

Wdrożenie Planu Odnowy Miejscowości Wieprz rozpocznie się poprzez zatwierdzenie go w życie uchwałą Rady Gminy Radziechowy-Wieprz. Niniejszy dokument służyć będzie Wójtowi Gminy Radziechowy-Wieprz, Radzie Sołectkiej miejscowości Wieprz oraz Sołtysowi wsi Wieprz.

Monitorowanie każdego przedsięwzięcia- czyli dbanie o prawidłowy jego przebieg przez cały czas jego trwania polega na systematycznym zbieraniu, zestawianiu i ocenie informacji rzeczowych i finansowych w postaci ustalonych wskaźników, które opisują jego postęp i efekty.

W monitorowaniu biorą udział wszystkie podmioty oraz komórki organizacyjne Urzędu Gminy Radziechowy-Wieprz zaangażowane we wdrażanie Planu Odnowy Miejscowości Wieprz. Promocja Planu odbędzie się na kilku płaszczyznach:

Internet będzie głównym dostawcą informacji o Planie Odnowy Miejscowości Wieprz. Internet służyć będzie komunikacji pomiędzy bezpośrednio odpowiedzialnym za wdrażanie Planu Odnowy Miejscowości Wieprz (Urząd Gminy Radziechowy-Wieprz), a zainteresowanymi podmiotami samorządowymi, biznesowymi i organizacjami pozarządowymi.

Prasa lokalna i regionalna służyć będzie jedynie upowszechnianiu informacji w różnych kręgach potencjalnych beneficjentów i wykonawców Planu Odnowy Miejscowości Wieprz o istnieniu takiego dokumentu i sposobie jego monitorowania i wdrażania ,kierując do źródła informacji, jakim będzie Internet.

Promocja i reklama bezpośrednia będzie skierowana do wybranych, potencjalnych wykonawców, inwestorów zidentyfikowanych na podstawie analizy przedsięwzięć inwestycyjnych zawartych w Planie Odnowy Miejscowości Wieprz.

Powyższa promocja i reklama polegać będzie na bezpośrednim zapraszaniu do negocjacji wybranych podmiotów, mogących być partnerami w realizacji poszczególnych zamierzeń Planu Odnowy Miejscowości.

Podsumowanie

Opracowany Plan Odnowy Miejscowości zakłada w przeciągu kilku najbliższych lat realizację najważniejszych zadań inwestycyjnych i przedsięwzięć aktywizujących społeczność lokalną. Istotą tych zadań jest stymulowanie współpracy na rzecz rozwoju i promocji wartości związanych z miejscową specyfiką społeczną, gospodarczą i kulturową, poprawa wizerunku Wsi Wieprz.

Zakładane cele Planu przewidują wzrost znaczenia wsi jako lokalnego ośrodka rozwoju kultury, edukacji, sportu i rekreacji.

Realizacja Planu Odnowy Miejscowości Wieprz ma także służyć integracji społeczności lokalnej, większemu zaangażowaniu w sprawy wsi, zagospodarowaniu wolnego czasu dzieci i młodzieży, poprawie bezpieczeństwa, atrakcyjności turystycznej miejscowości oraz rozwojowi organizacji społecznych.